

เล่าเรื่องด้วยข้อมูลเฉพาะภาคส่วน Sector-specific Data Stories

หามุมมองของเรื่องเล่าให้เหมาะสมตามภาคส่วน

ภาคส่วนหลัก

- ธรรมาภิบาล / ความมั่นคง (Governance/Security)
- เศรษฐกิจ / การจ้างงาน (Economy/Employment)
- สุขภาพ (Health)
- การศึกษา (Education)
- เพศ (Gender)
- สิทธิมนุษยชน (Human Rights)
- สิ่งแวดล้อม / เกษตรกรรม (Environment/Agriculture)

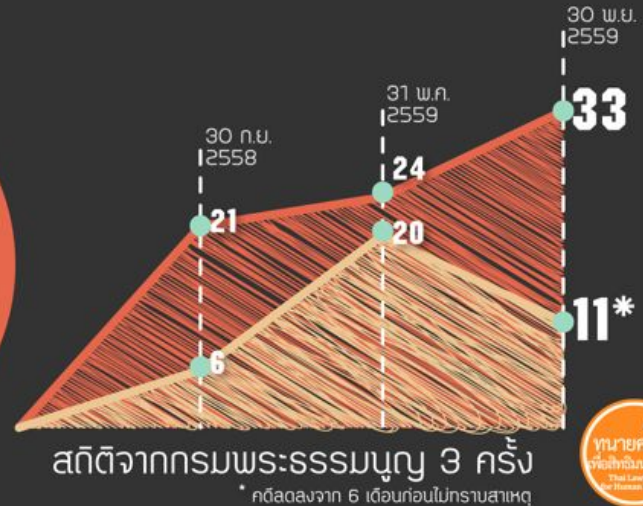
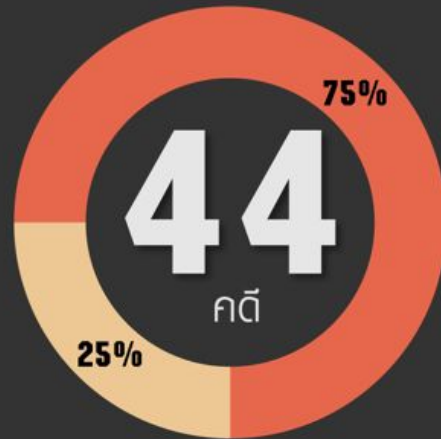
ธรรมาภิบาล / ความมั่นคง (Governance/Security)

ข้อมูลธรรมาภิบาลครอบคลุมหลากหลายชุดข้อมูล ตั้งแต่การลงคะแนนเสียงเลือกตั้ง การบริหารเงินทุนรณรงค์ ค่าใช้จ่ายของรัฐบาล คะแนนความโปร่งใส และการจัดซื้อจัดจ้าง ในขณะที่ข้อมูลความมั่นคงครอบคลุมสถิติอาชญากรรมรายเดือน จำนวนนักโทษ และจำนวนการตัดสินพิจารณาของศาล เป็นต้น

สถิติคดีพลเรือนในศาลทหาร ปี3

ข้อหาฝ่าฝืนประกาศ/คำสั่ง คสช.

ศาลทหารต่างจังหวัด ศาลทหารกรุงเทพ



สถิติจากกรมพระธรรมนูญ 3 ครั้ง

* คดีลดลงจาก 6 เดือนก่อนไม่ทราบสาเหตุ



ธรรมาภิบาล / ความ
มั่นคง

ที่มา: iLaw

รายงานการตั้งข้อหาทางการเมืองหลังรัฐประหาร
2557 (see english version)

ธรรมาภิบาล / ความ มั่นคง

ที่มา: สว. แต่งตั้ง โดย iLaw



เพศ (Gender)

ความเท่าเทียมทางเพศเป็นความท้าทายหลักของทุกประเทศทั่วโลก การรณรงค์เรื่องเพศพบได้ในทุกภาคส่วน ตั้งแต่ การศึกษา เศรษฐกิจ สุขภาพ และสิ่งแวดล้อม ข้อมูลความเท่าเทียมทางเพศเป็นกุญแจสำคัญที่ช่วยให้แต่ละประเทศพัฒนางานในทุกภาคส่วนได้

สถิติ 'ความรุนแรงทางเพศ' ของไทยยังน่าห่วง

โดย Donnaya Suvetwethin

วันที่ 15 พฤศจิกายน 2561

เพศ

ผลสำรวจปัญหาความรุนแรงต่อผู้หญิง โดยองค์การอนามัยโลก



คือสถิติผู้หญิง
ที่แจ้งความร้องทุกข์



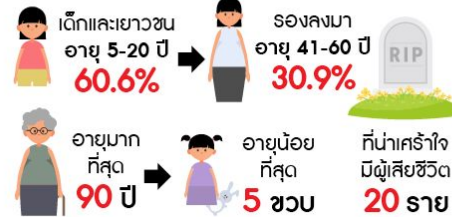
30,000 คน/ปี

คือสถิติผู้หญิง
ที่แจ้งความร้องทุกข์

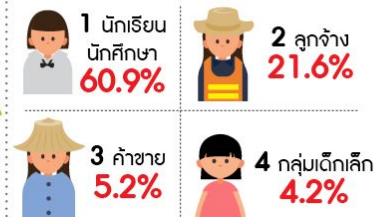


สถานการณ์ความรุนแรงทางเพศในไทย

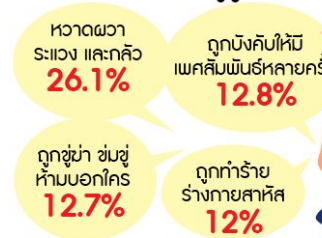
ช่วงอายุของผู้ถูกรกระทำ



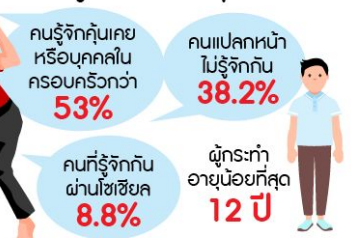
กลุ่มอาชีพของผู้ถูกรกระทำ



ผลกระทบต่อผู้ถูกรกระทำ



ผู้กรทำความรุนแรง



ปัจจัยกระตุ้นให้เกิดความรุนแรงทางเพศ



เพศ

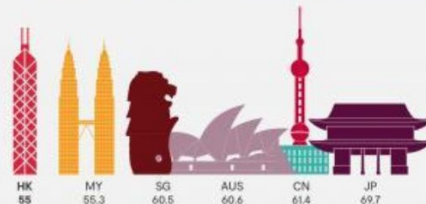
Hong Kong and Gender Equality

by The Women's Foundation

HONG KONG AND GENDER EQUALITY



How is Hong Kong progressing on workplace gender equality compared to Asia Pacific?



Low numbers of women in the workforce¹ (%)

Despite women comprising the majority of university graduates, only 55% of women are in the workforce in Hong Kong. This is lower than Australia, China, Japan and Singapore. The low participation rate is partially attributed to:

- entrenched gender biases
- the lack of work-life balance
- caring responsibilities

Women remain under-represented in government² (%)

Only 15.9% of Hong Kong Legislative Council members are female.



Only

55%

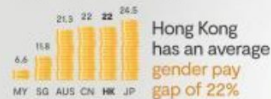
of women in Hong Kong are in the workforce

Women are missing in the boardroom³ (%)

As women move up the corporate ladder, their representation reduces dramatically.



Women earn less than men⁴ (%)



Only one third of management is female⁵



1. Australia 30%
2. Malaysia 19.2%
3. Singapore 15.2%
4. Hong Kong 13.9%
5. China 10.7%
6. Japan 4%

สิทธิมนุษยชน (Human Rights)

ข้อมูลด้านสิทธิมนุษยชนและความเท่าเทียมกันมักจะเป็นประเด็นเกี่ยวกับบุคคล และประเด็นที่รัฐบาลและสังคมละเลย ซึ่งรวมถึงข้อมูลด้านสิทธิของผู้พิการ กลุ่มชาติพันธุ์ หรือผู้หญิงและผู้สูงอายุที่ไม่ค่อยมีการพูดถึงอย่างเปิดเผย การนำเสนอข้อมูลประเภทนี้จึงสามารถเปิดโอกาสให้แก่กลุ่มประชากรเปราะบางหรือกลุ่มคนชายขอบ ทำให้ความท้าทายของพวกเขาจับต้องได้เพื่อนำไปสู่แนวทางแก้ไขที่เป็นรูปธรรมมากขึ้น

สิทธิมนุษยชน

Indigenous Peoples of Latin America

โดย ธนาคารโลก

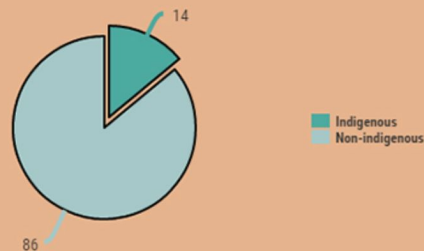
INDIGENOUS PEOPLES OF LATIN AMERICA

Number nearly 42 million and speak over 500 languages

How many indigenous people are there in the region?

Indigenous people make up about **8%** of the population but **14%** of the poor population of the region

Poverty (percentages)



สิ่งแวดล้อม / เกษตรกรรม (Environment/Agriculture)

ข้อมูลด้านสิ่งแวดล้อมและการเกษตรสามารถจัดเป็นหัวข้อที่สร้างการถกเถียงได้ (Polarized topic) โดยด้านหนึ่งแสดงการใช้ประโยชน์จากทรัพยากรธรรมชาติซึ่งสามารถแสดงการเติบโตทางเศรษฐกิจในประเทศได้ แต่ในทางกลับกัน แสดงถึงชุมชนท้องถิ่นที่มักได้รับผลกระทบในแง่ลบและทรัพยากรธรรมชาติที่มีค่าถูกทำลาย การวิเคราะห์ข้อมูลนี้สามารถช่วยให้ประชาชนซึ่งนำหน้าระหว่างต้นทุนและผลประโยชน์ของนโยบายสิ่งแวดล้อมในปัจจุบัน และรณรงค์เพื่อการเปลี่ยนแปลงที่ดีกว่า

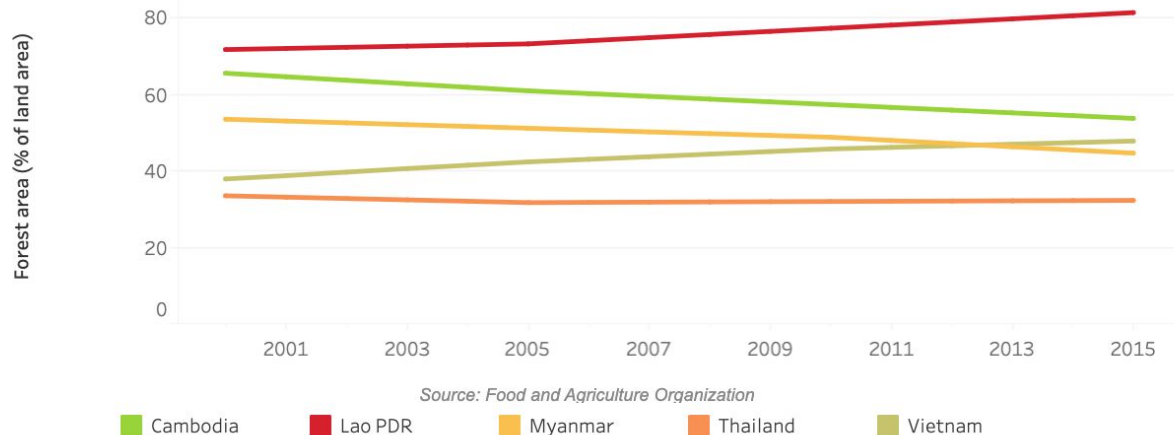
อนุภูมิภาคลุ่มน้ำโขง & SDG 15

ที่มา:
Open Development Mekong



Economic development has had an obvious impact on life on land. Nowhere is that more obvious than in the rate of decrease in forest cover and biodiversity.

While forest covered area has either levelled out or increased in the majority of LMCs, Cambodia, Myanmar, and Thailand continue to show a trend of steady decline



อนุภูมิภาคลุ่มน้ำโขง & SDG 15

สัดส่วนของพื้นที่ป่าอนุรักษ์ต่อพื้นที่ของประเทศ (ตร.กม.) ในปี 2559



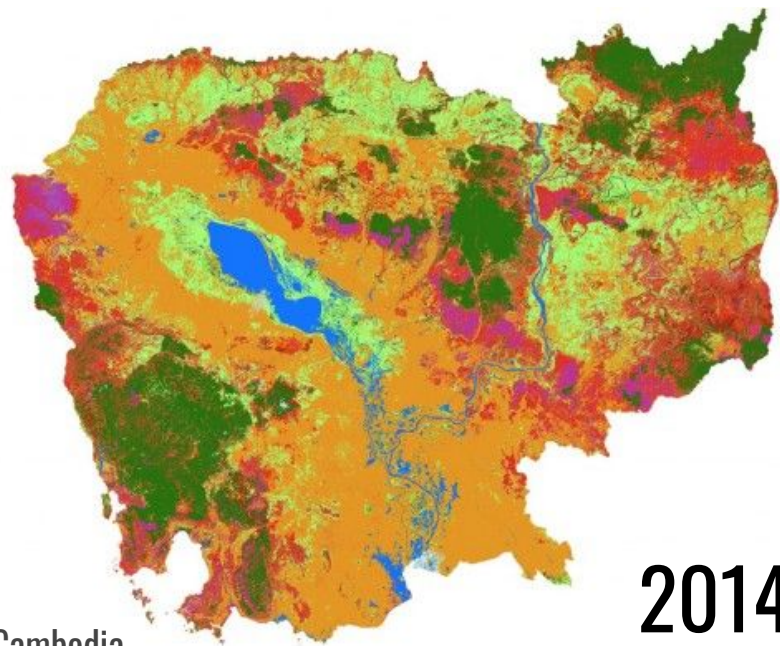
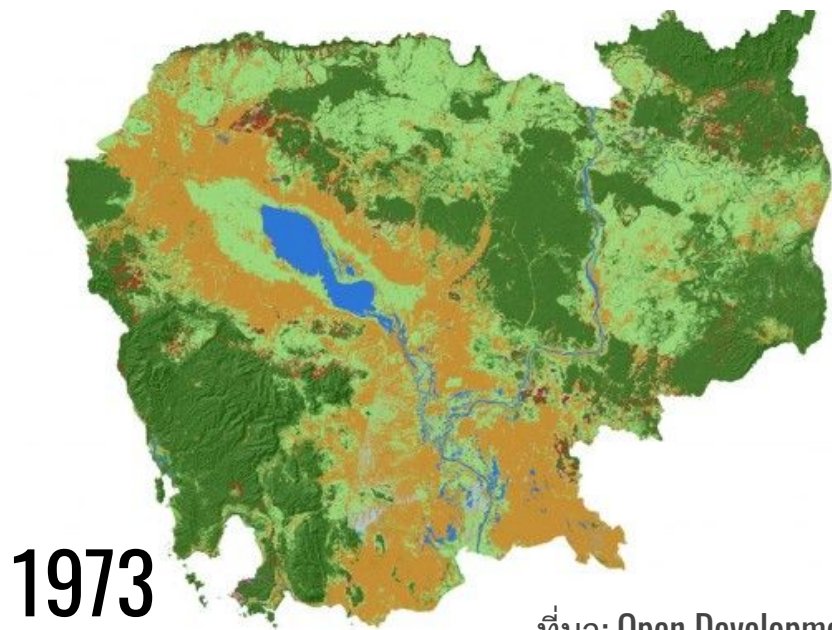
[Get the data](#)

Dark blue is protected areas area; light blue is land area. Map created by ODM May 2018. [CC BY-SA 4.0](#). Data available [here](#).

ที่มา: [Open Development Mekong](#)

สิ่งแวดล้อม / ป่าไม้

การเปลี่ยนแปลงพื้นที่ป่าปกคลุม (1973-2014)



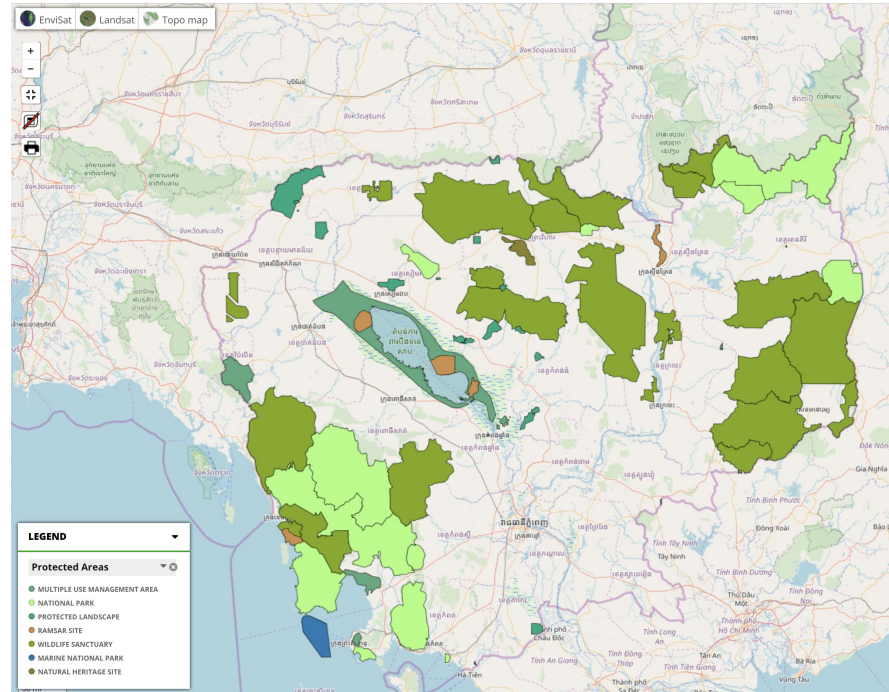
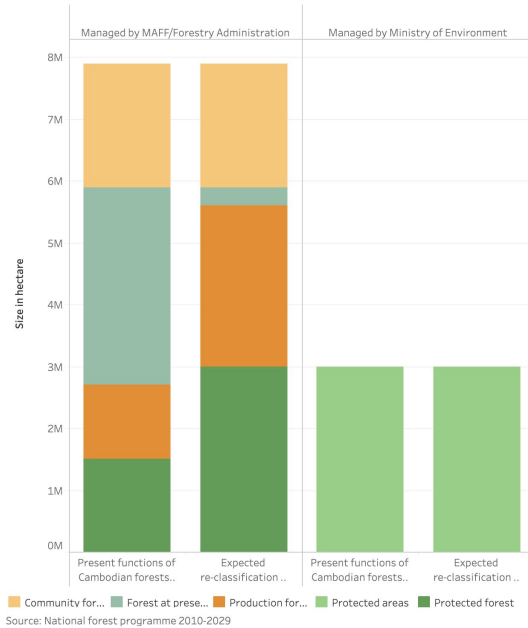
ที่มา: [Open Development Cambodia](#)

สิ่งแวดล้อม / ป่าไม้

- แต่ละสื่อบนแผนที่มีความหมายว่าอย่างไร?
- ลองเปรียบเทียบแต่ละพื้นที่บนแผนที่ว่าต่างกันอย่างไร?
- คำถามอะไรบ้างที่เราสามารถตอบเพื่อประเมินแต่ละหัวข้อได้
 - ปัญหา (The problem)
 - ผลกระทบ (The impact)
 - สาเหตุ (The cause)
 - วิธีแก้ปัญหา (The solution)

สิ่งแวดล้อม / ป่าไม้

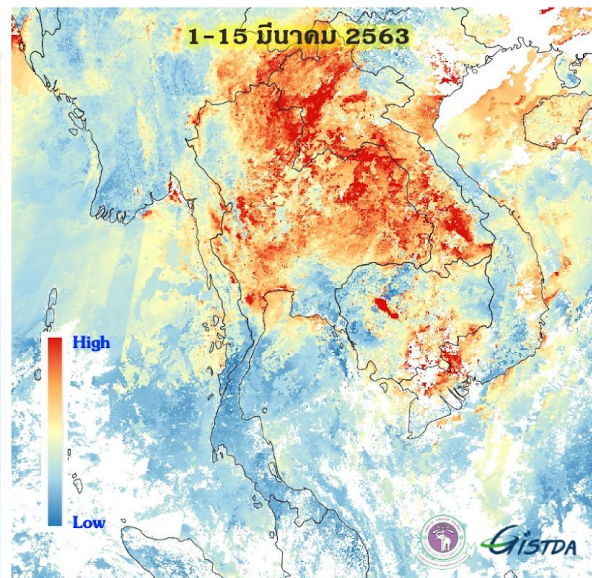
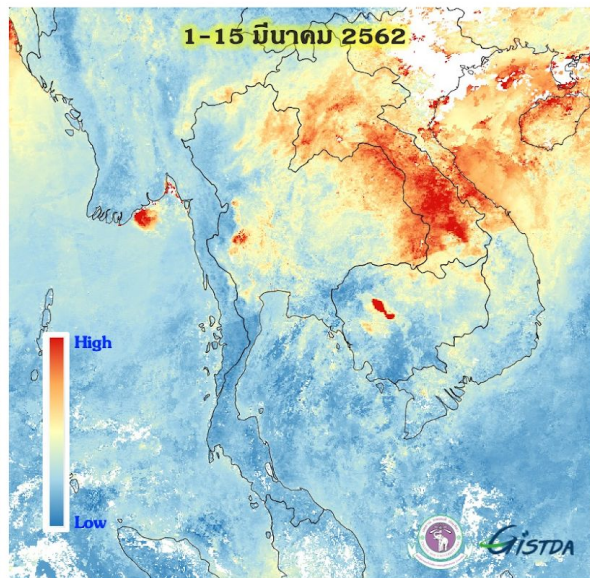
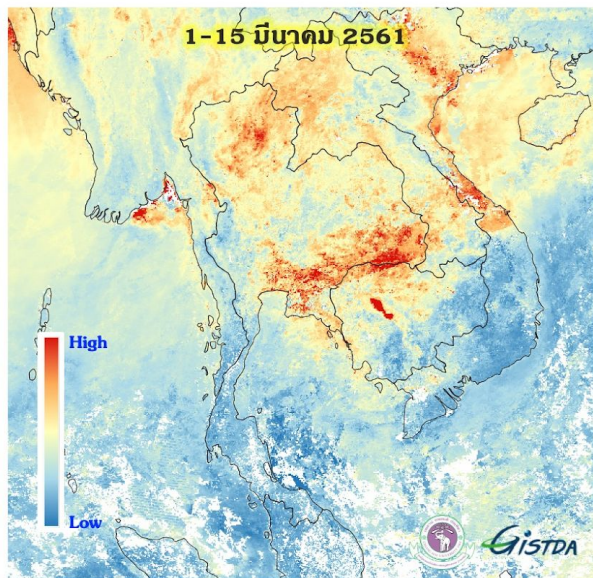
Intended break down of Cambodia's forest cover in 2010 and 2029



สิ่งแวดล้อม / ป่าไม้

- กราฟทางด้านซ้ายแสดงถึงอะไร?
- แต่ละสีของกราฟแทนสื่อความหมายอย่างไร?
- เปรียบเทียบแผนที่ป่าปกคลุมกับแผนที่ในสไลด์ก่อนหน้าต่างกันอย่างไร?
- คำถามอะไรบ้างที่เราสามารถตอบเพื่อประเมินแต่ละหัวข้อได้
 - ปัญหา (The problem)
 - ผลกระทบ (The impact)
 - สาเหตุ (The cause)
 - วิธีแก้ปัญหา (The solution)

สิ่งแวดล้อม / มลพิษ



ที่มา: [FB Gistnorth](#)

Thank You



This lesson was adapted from the World Bank's Introduction to Data Literacy training manual by Eva Constantaras, and adapted by Yan Naung Oak, Open Development Cambodia and Open Development Initiative, and is licensed under a [Creative Commons Attribution-NonCommercial-ShareAlike 4.0 International License](#). For full terms of use, see [here](#).