

ព្រះរាជាណាចក្រកម្ពុជា
ជាតិ សាសនា ព្រះមហាក្សត្រ
២២០២២២

កិច្ចព្រមព្រៀងកន្លែងទេសានុសហគមន៍ កែងកំពង់ដរ
និងឯកសារពាក់ព័ន្ធ

ឈ្មោះសហគមន៍នេសាទ : កែងកំពង់ដរ

ភូមិ : កែង និងកំពង់ដរ

ឃុំ : ជ្រោយបន្ទាយ

ស្រុក : ព្រៃកប្រសព្វ

ខេត្ត : ក្រចេះ

បញ្ជីអត្ថបទ

- ១~ កិច្ចព្រមព្រៀងកន្លែងនេសាទសហគមន៍
- ២~ ផែនទីកន្លែងនេសាទសហគមន៍
- ៣~ បញ្ជីឈ្មោះសមាជិក គណៈកម្មការសហគមន៍ និងរចនាសម្ព័ន្ធ
- ៤~ លក្ខន្តិកៈសហគមន៍នេសាទ
- ៥~ បទបញ្ជាផ្ទៃក្នុងសហគមន៍នេសាទ
- ៦~ សេចក្តីថ្លែងការណ៍នៃការបង្កើតសហគមន៍នេសាទ
- ៧~ ឯកសារផ្សេងៗ



ព្រះរាជាណាចក្រកម្ពុជា
ជាតិ សាសនា ព្រះមហាក្សត្រ
១៧៧៩

១- កិច្ចព្រមព្រៀងកន្លែងនេសាទសហគមន៍

ឈ្មោះសហគមន៍នេសាទ : កែងកំពង់ដរ

ភូមិ : កែង និងកំពង់ដរ

ឃុំ : ជ្រោយបន្ទាយ

ស្រុក : ព្រែកប្រសព្វ

ខេត្ត : ក្រចេះ



កិច្ចព្រមព្រៀង

កន្លែងនេសាទសហគមន៍

១ ទា ខ

នាយខណ្ឌរដ្ឋបាលជលផល ក្រចេះ ជាតំណាងស្របច្បាប់នៃរដ្ឋបាលជលផល មានអាស័យដ្ឋាននៅ : ភូមិក្រចេះ សង្កាត់ក្រចេះ ក្រុងក្រចេះ ខេត្តក្រចេះ ទូរស័ព្ទលេខ ០១២ ៦៧៤ ៨៨៩ និង ទូរសារលេខ ហៅថា "ភាគី ក" ។

និង

ប្រធានគណៈកម្មការសហគមន៍នេសាទ **កែងកំពង់ដរ** ជាតំណាងស្របច្បាប់ឱ្យសហគមន៍នេសាទដែលមានអាសយដ្ឋាន ស្ថិតនៅភូមិកែង ឃុំជ្រោយបន្ទាយ ស្រុកព្រែកប្រសព្វ ខេត្តក្រចេះ ទូរស័ព្ទលេខ (ប្រធានគណៈកម្មការសហគមន៍ នេសាទ) ហៅថា "ភាគី ខ" ។

ភាគីទាំងពីរបានឯកភាពគ្នាចុះកិច្ចព្រមព្រៀងតាមលក្ខខណ្ឌដូចខាងក្រោម:

ប្រការ ១.-

ភាគី ក ប្រគល់ដែននេសាទដែលជាទ្រព្យសម្បត្តិរបស់រដ្ឋឱ្យភាគី ខ ធ្វើការគ្រប់គ្រង ការពារ អភិរក្ស អភិវឌ្ឍន៍ និង ប្រើប្រាស់ធនធានជលផលរយៈពេល ៣ ឆ្នាំ ចាប់ពីថ្ងៃទី ០១ ខែ មករា...ឆ្នាំ ២០១០.....រហូតដល់ថ្ងៃទី...០១... ខែ មករា...ឆ្នាំ ២០១៣.... ដោយធានានូវចីរភាពតាមរយៈការរៀបចំសហគមន៍នេសាទ ។

ប្រការ ២.-

ដែននេសាទនេះមានឈ្មោះថា "កន្លែងនេសាទសហគមន៍កែងកំពង់ដរ" ដែលលាតសន្ធឹងនៅក្នុង

- ភូមិកែង ឃុំជ្រោយបន្ទាយ
- ភូមិកំពង់ដរ ឃុំជ្រោយបន្ទាយ ស្រុកព្រែកប្រសព្វ ខេត្ត ក្រចេះ ។

មាននិយាមការដូចខាងក្រោម :

ចំនុចទីតាំង	ចំនុចអាប៉ស៊ីស	ចំនុចអរដោនេ
គល់ស្ពានព្រែកជីក	០៦០៦៨០០	១៣៨៣៥៨៧
ទូលយាយពេញ(ដើមត្រសេក)	០៦០៥៦០៩	១៣៨៤៥៥១
ប្រឡាយបារាសាស្ត្រ (បឹងខ្នាយរមាស)	០៦០៥៤៥៦	១៣៨៥៣៧៥
ឈូកយាយមិច(ដើមចារ)	០៦០៥៤៣៤	១៣៨៥៩៨៦
ទូលច្រកក្រោលក្របី(ដើមឈើក)	០៦០៥៧៩១	១៣៨៦៧៩២



ទំនប់តារឿន	០៦០៥៨៧៨	១៣៨៧៧៨៥
ទួលចារ (ប្រឡាយដងធ្នស់)	០៦០៦៨៦៤	១៣៨៦៨៩៣
ផ្លូវចូលភូមិទួលព្រិច	០៦០៧៧៥៧	១៣៨៦៧៨៩
	០៦០៧៧៦២	១៣៨៦៧៩៣
	០៦០៧៧៦៧	១៣៨៦៧៩៧

ដូចមានផែនទីដែលបានភ្ជាប់មកជាមួយ ។

ប្រការ ៣._

ភាគី ក ត្រូវបំពេញភារកិច្ចជាអ្នកជួយសម្របសម្រួល ផ្តល់បច្ចេកទេស ទប់ស្កាត់បទល្មើស តាមដាន និង ត្រួតពិនិត្យលើការរៀបចំ និងការប្រព្រឹត្តទៅរបស់សហគមន៍នេសាទដូចមានចែងនៅក្នុងមាត្រា ២៣ នៃអនុក្រឹត្យលេខ ២៥ អនក្រ.បក ចុះថ្ងៃទី ២០ ខែ មីនា ឆ្នាំ ២០០៧ ស្តីពីការគ្រប់គ្រងសហគមន៍នេសាទ ។

ប្រការ ៤._

ភាគី ខ ត្រូវរៀបចំ :

- កន្លែងអភិរក្សព្រៃលិចទឹក
- កន្លែងអភិរក្សអន្លង់ត្រីមេពូជ
- កន្លែងអភិរក្សជីវចម្រុះ
- ស្ពានប្រឡាយ ព្រែក បឹង ស្រះ
- ដាំព្រៃលិចទឹក
- ធ្វើវារីវប្បកម្ម
- បញ្ជូនសមាជិកសហគមន៍ដើម្បីរៀនសូត្រនូវបច្ចេកទេសផលិតពូជត្រី
- ការងារអភិវឌ្ឍន៍ផ្សេងៗទៀត ។

ប្រការ ៥._

ភាគី ខ ត្រូវរៀបចំប្រជុំពិភាក្សាអំពីទំហំ ចំនួន ប្រវែង និង ប្រភេទឧបករណ៍នេសាទ ដែលអនុញ្ញាតឱ្យប្រើប្រាស់ នៅក្នុងកន្លែងនេសាទសហគមន៍ ឱ្យសមស្របតាមស្ថានភាពភូមិសាស្ត្រ និង ពេលវេលា ផ្អែកតាមច្បាប់ស្តីពីជលផល និង លិខិតបដ្ឋានគតិយុត្តិធានាដែលពាក់ព័ន្ធ ។

ប្រការ ៦._

ភាគី ខ មានកាតព្វកិច្ចថែរក្សាការពារធនធានធម្មជាតិដូចខាងក្រោម :



- ការពារព្រៃលិចទឹកដែលមានស្រាប់ឱ្យបានគង់វង្ស ចាត់វិធានការទប់ស្កាត់ និងបង្ការភ្លើងឆេះព្រៃ
- រក្សា និង ការពារដីទំនាបលិចទឹកសម្រាប់ដាំព្រៃលិចទឹកឡើងវិញ
- លែងទៅក្នុងធម្មជាតិវិញនូវវារីសត្វដែលកំពុងរងគ្រោះថ្នាក់ជិតផុតពូជ នៅពេលដែលធ្វើនេសាទបាន
- ការពារសត្វព្រៃគ្រប់ប្រភេទនៅក្នុងដែននេសាទ ឬ ព្រៃលិចទឹក ។

ប្រការ ៧.-

ភាគី ខ មិនត្រូវធ្វើសកម្មភាពដែលបង្កឱ្យខូចដែននេសាទ ឬ គ្រោះថ្នាក់ដល់ធនធានជលផលដូចខាងក្រោម :

- ចាប់នូវធនធានជលផលដែលកំពុងរងគ្រោះថ្នាក់ ដូចមានចែងក្នុងប្រកាសរបស់ក្រសួងកសិកម្ម រុក្ខាប្រមាញ់ និង នេសាទ ដូចជាផ្សិត ត្រីគល់រាំង ត្រីរាជជាដើម ។
- លើកទំនប់ លុប ឬដឹក បឹង ព្រែក ប្រឡាយ រណៅ ហៀ ស្រះ ដែលពុំមានការអនុញ្ញាតពីស្ថាប័នជំនាញ
- កាប់ ឆ្ការ គាស់ រាន ឈូសឆាយ ព្រៃលិចទឹក ក្នុងគោលបំណងបំប្លែងទៅជាដីកសិកម្ម ឬវាត ដីធ្វើស្រែចំការ ឬ គោលបំណងផ្សេងៗឡើយ ។
- ធ្វើនេសាទ កាប់ព្រៃ ឬ អុសក្នុងកន្លែងអភិរក្សជលផល ក្នុងកន្លែងនេសាទសហគមន៍
- ប្រើប្រាស់ឧបករណ៍ហាមឃាត់ ជាពិសេសឧបករណ៍នេសាទឆក់ត្រី និង ឧបករណ៍នេសាទស្បែម្មុងគ្រប់ប្រភេទ
- ប្រើប្រាស់ឧបករណ៍នេសាទខុសពីការកំណត់នៅក្នុងតារាងឧបសម្ព័ន្ធនៃកិច្ចព្រមព្រៀងនេះ
- ចិញ្ចឹមត្រី ឬធ្វើស្រែប្រាំងប្រើថ្នាំសម្លាប់ស្មៅ ឬសត្វល្អិត ឬការបំពុលបរិស្ថានផ្សេងៗដែលនាំឱ្យខូចដល់បរិស្ថានធម្មជាតិ សុខភាព និងបំផ្លិចបំផ្លាញដល់ធនធានជលផល ឬ បង្ក អន្តរាយដល់ដែននេសាទ ។
- ផលិត ទិញ លក់ ដឹកជញ្ជូន រក្សាទុកឧបករណ៍ឆក់ ឧបករណ៍នេសាទស្បែម្មុងគ្រប់ប្រភេទ និង អូនអូសទឹកសាប
- ដាក់សម្រាស់ ឬមធ្យោបាយផ្សេងទៀតធ្វើឱ្យត្រី ឬវារីសត្វកុំសម្រាប់ចាប់
- ដាំ ឬ ថែរក្សាដំណាំឈូកក្នុងដែននេសាទ
- ធ្វើនេសាទដោយមង ឬអូនអូសគ្រប់ប្រភេទដែលមានក្រលាតូចជាងមួយសង្ឃីម៉ែត្រកន្លះ (១,៥ស.ម) និងធំជាងដប់ប្រាំសង្ឃីម៉ែត្រ (១៥ ស.ម) ក្នុងដែននេសាទទឹកសាប ។

ប្រការ ៨.-

ភាគី ខ ត្រូវចាត់វិធានការថែរក្សាការពារកន្លែងនេសាទសហគមន៍ដោយបំផុស ជំរុញ និង លើកទឹកចិត្តដល់សមាជិកសហគមន៍នេសាទគ្រប់រូប ឱ្យរាយការណ៍ទៅសមត្ថកិច្ចរដ្ឋបាលជលផលដែលនៅជិតបំផុត ដើម្បីសហការទប់ស្កាត់បទល្មើសជលផល ។

ប្រការ ៩.-

ភាគី ខ ត្រូវអនុវត្តនូវភារកិច្ចដូចខាងក្រោម:



- ប្រតិបត្តិយ៉ាងម៉ឺងម៉ាត់តាមលក្ខន្តិកៈ បទបញ្ជាផ្ទៃក្នុង និង ផែនការគ្រប់គ្រងកន្លែងនេសាទសហគមន៍
- ធានាឱ្យសមាជិកទាំងអស់ក្នុងសហគមន៍មានសិទ្ធិស្មើគ្នាលើការប្រើប្រាស់ធនធានជលផល
- សហការយ៉ាងជិតស្និទ្ធជាមួយរដ្ឋបាលជលផល ក្រុមប្រឹក្សាឃុំ និង អាជ្ញាធរដែលពាក់ព័ន្ធ ។

ប្រការ ១០._

ប្រសិនភាគី ១ មិនអនុវត្តទៅតាមប្រការទាំងឡាយនៃកិច្ចព្រមព្រៀងនេះ ធ្វើឱ្យអន្តរាយដល់ដែននេសាទ ឬ ធនធានជលផលត្រូវទទួលខុសត្រូវចំពោះមុខច្បាប់ជាធរមាន ។

ប្រការ ១១._

កិច្ចព្រមព្រៀងកន្លែងនេសាទសហគមន៍អាចបញ្ឈប់មុនពេលកំណត់ដោយផ្អែកលើលក្ខខណ្ឌណាមួយដូចមានចែង ក្នុងមាត្រា ២៧ នៃអនុក្រឹត្យ លេខ ២៥ អនក្រ.បក ចុះថ្ងៃទី ២០ ខែ មីនា ឆ្នាំ ២០០៧ ស្តីពីការគ្រប់គ្រងសហគមន៍ នេសាទ ។

ក្នុងករណីដែលសហគមន៍នេសាទយល់ថា ការបញ្ឈប់កិច្ចព្រមព្រៀងពុំមានលក្ខណៈសមស្រប សហគមន៍នេសាទ អាចធ្វើការតវ៉ាមកប្រធានរដ្ឋបាលជលផលថ្នាក់កណ្តាល ។

ប្រការ ១២._

កិច្ចព្រមព្រៀងនេះអាចធ្វើការកែប្រែបានតាមការឯកភាពរបស់ភាគីទាំង ២ ស្របតាមច្បាប់ និងលិខិតបទដ្ឋាន នានាពាក់ព័ន្ធនឹងសហគមន៍នេសាទ ។

កិច្ចព្រមព្រៀងនេះ ត្រូវតម្កល់ទុកនៅស្នាក់ការសហគមន៍នេសាទ សាលាឃុំ សង្កាត់ ខណ្ឌរដ្ឋបាលជលផល សាលាខេត្ត ក្រុង រដ្ឋបាលជលផលថ្នាក់កណ្តាល និងក្រសួងកសិកម្ម រុក្ខាប្រមាញ់ និងនេសាទ ហើយអាចចម្លងជូន ស្ថាប័នពាក់ព័ន្ធ ដោយច្បាប់ចម្លងត្រូវមានប្រថាប់ត្រា ។

ថ្ងៃទី...១៤... ខែ តី.៣. ឆ្នាំ ២០១១....

ភាគី ក

នាយករដ្ឋបាលជលផលក្រចេះ ។



សៀង គីន

ថ្ងៃទី...១៤... ខែ តី.៣. ឆ្នាំ ២០១១....

សាក្សី

មេឃុំ រៀបរយបន្ទាយ



សៀង គីន

ភាគី ខ

ប្រធានគណៈកម្មការសហគមន៍នេសាទ

ហត្ថលេខា

(Handwritten signature)



ព្រះរាជាណាចក្រកម្ពុជា
ជាតិ សាសនា ព្រះមហាក្សត្រ
២០២០

២-ផែនទីកន្លែងនេសាទសហគមន៍

ឈ្មោះសហគមន៍នេសាទ : កែងកំពង់ដរ

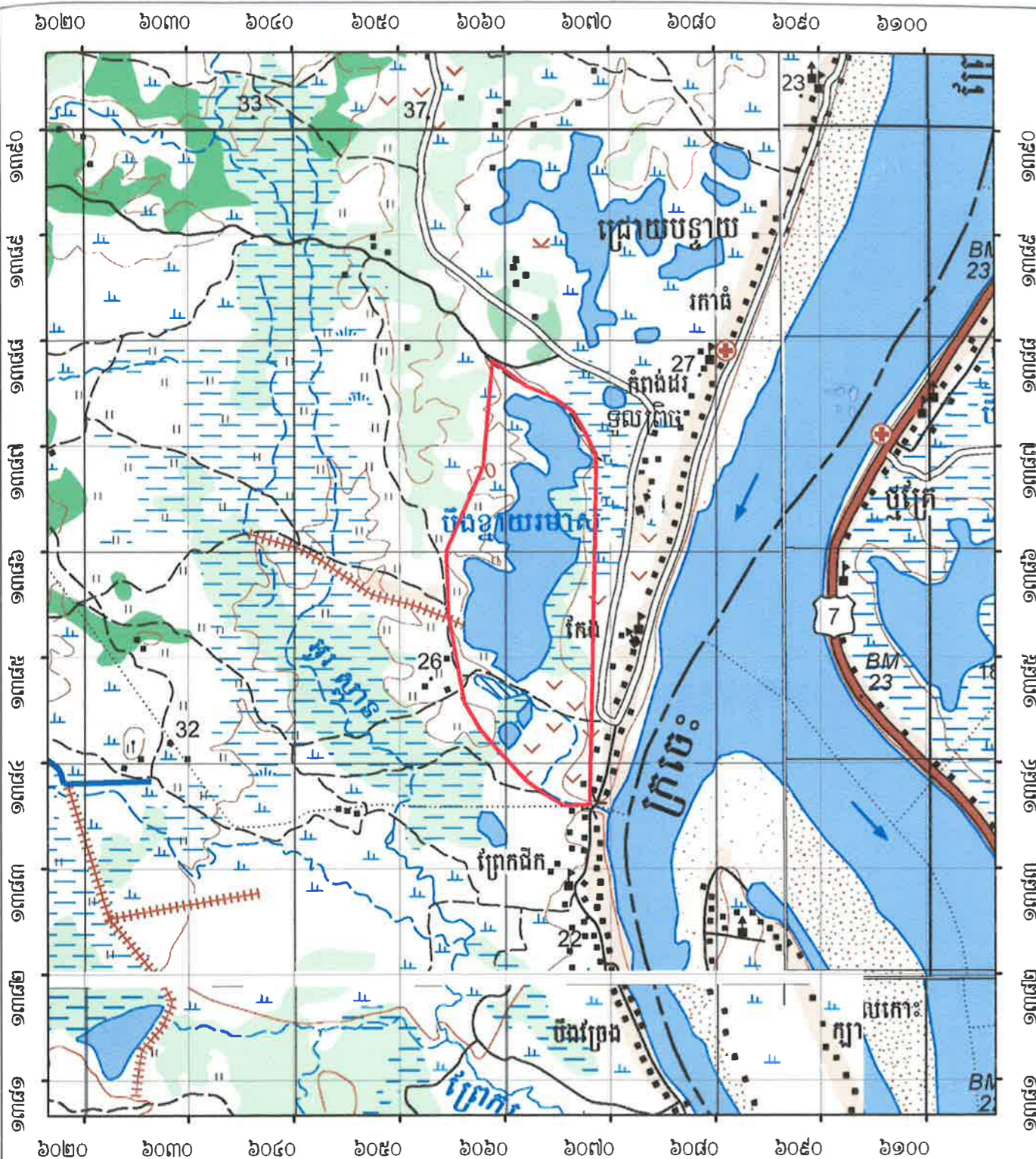
ភូមិ : កែង និងកំពង់ដរ

ឃុំ : ជ្រោយបន្ទាយ

ស្រុក : ព្រៃកប្រសព្វ

ខេត្ត : ក្រចេះ





សញ្ញាសំគាល់

	ព្រំប្រទល់កន្លែងទេសាទសហគមន៍		ផ្លូវលំ
	វាលស្រែ		ផ្លូវជាតិលេខ ៧
	ព្រៃឈើស្ទឹង		ទំនប់ដីលើក
	ព្រៃឈើក្រាស់		បឹង, ត្រពាំងទឹកដក់ខ្ទប់
	កំពស់គិតជាម៉ែត្រ		បឹង, ត្រពាំងទឹកដក់មិនខ្ទប់
	ខ្សែរយៈកំពស់		សាលារៀន, វត្ត
	ឆ្នេរខ្សាច់		ដីចំការ
	ទន្លេ, ព្រែក, ស្ទឹង, អូរ		ផ្ទះ, ភូមិ
	មណ្ឌលសុខភាព, មន្ទីរពេទ្យ		

ផ្ទៃក្រឡា : ៤៤០ ហិកតា
មាត្រដ្ឋាន ១/ ៥០០០០

COORDINATION SYSTEM
- Projection : UTM
- Zone : 48 N
- Datum : Indian 60
- Spheroid : Everest
- Unit : Meter

ខេត្តក្រចេះ

ស្រុកព្រែកប្រសព្វ

ផែនទីកន្លែងទេសាទសហគមន៍កែច្នៃកំពង់ជ័យ ឃុំជ្រោយបន្ទាយ ស្រុកព្រែកប្រសព្វ ខេត្តក្រចេះ

<p>លេខ : ២១១/០១ បានឃើញ និងបញ្ជូនមក លោកអភិបាលស្រុកព្រែកប្រសព្វ ដើម្បីពិនិត្យ និងសម្រួល ថ្ងៃទី ២៦ ខែ ០៤ ឆ្នាំ ២០១៥</p> <p>មេឃុំជ្រោយបន្ទាយ លេខ : ១៦៧/៧៤២ បានឃើញ និងបញ្ជូនមក សាយអធិការដ្ឋានរដ្ឋបាលជលផលមេគង្គ ដើម្បីពិនិត្យ និងសម្រួល ថ្ងៃទី ២៤ ខែ ០៣ ឆ្នាំ ២០១៥</p> <p>សាយខណ្ឌរដ្ឋបាលជលផលក្រចេះ លេខ : ២១១/២០១២ បានឃើញ និងបញ្ជូនមក ឯកឧត្តមប្រតិភូរាជរដ្ឋាភិបាលកម្ពុជា ទទួលបន្ទុកជា ប្រធានរដ្ឋបាលជលផល ដើម្បីពិនិត្យ និងសម្រួល ថ្ងៃទី ២៤ ខែ ០៣ ឆ្នាំ ២០១៥</p> <p>អភិបាលខេត្តក្រចេះ លេខ : ២៤៧/៤៧ កសក បានឃើញ និងឯកភាព ថ្ងៃទី ២០ ខែ ០៣ ឆ្នាំ ២០១៥</p> <p>រដ្ឋមន្ត្រីក្រសួងកសិកម្ម រុក្ខាប្រមាញ់ និងនេសាទ លេខ : ២៤៧/២០១៥ បានឃើញ និងបញ្ជូនមក ថ្ងៃទី ២០ ខែ ០៣ ឆ្នាំ ២០១៥</p>	<p>បានឃើញ និងបញ្ជូនមក លោកមេភូមិ ដើម្បីពិនិត្យ និងសម្រួល ថ្ងៃទី ២០ ខែ ០៤ ឆ្នាំ ២០១៥</p> <p>ប្រធានគណៈកម្មការសហគមន៍នេសាទកែច្នៃកំពង់ជ័យ លេខ ២៤១៣៧.៣៧ បានឃើញ និងបញ្ជូនមក នាយខណ្ឌរដ្ឋបាលជលផលក្រចេះ ដើម្បីពិនិត្យ និងសម្រួល ថ្ងៃទី ២៤ ខែ ០៣ ឆ្នាំ ២០១៥</p> <p>អភិបាលស្រុកព្រែកប្រសព្វ លេខ : ២០១/៧៧២ បានឃើញ និងគោរពជូន ឯកឧត្តមអភិបាលខេត្តក្រចេះ ដើម្បីពិនិត្យ និងសម្រួល ថ្ងៃទី ២០ ខែ ០៣ ឆ្នាំ ២០១៥</p> <p>អធិការដ្ឋានរដ្ឋបាលជលផលមេគង្គ លេខ : ២៤៧/២០១៥ បានឃើញ និងគោរពជូន ឯកឧត្តមរដ្ឋមន្ត្រីក្រសួងកសិកម្ម រុក្ខាប្រមាញ់ និងនេសាទ ដើម្បីពិនិត្យ និងសម្រួល ថ្ងៃទី ២០ ខែ ០៣ ឆ្នាំ ២០១៥</p> <p>ប្រតិភូរាជរដ្ឋាភិបាលកម្ពុជា ទទួលបន្ទុកជា ប្រធានរដ្ឋបាលជលផល លេខ : ២៤៧/២០១៥ បានឃើញ និងបញ្ជូនមក ថ្ងៃទី ២០ ខែ ០៣ ឆ្នាំ ២០១៥</p>	<p>បានឃើញ និងបញ្ជូនមក លោកមេភូមិ ដើម្បីពិនិត្យ និងសម្រួល ថ្ងៃទី ២០ ខែ ០៤ ឆ្នាំ ២០១៥</p> <p>ប្រធានគណៈកម្មការសហគមន៍នេសាទកែច្នៃកំពង់ជ័យ លេខ ២៤១៣៧.៣៧ បានឃើញ និងបញ្ជូនមក នាយខណ្ឌរដ្ឋបាលជលផលក្រចេះ ដើម្បីពិនិត្យ និងសម្រួល ថ្ងៃទី ២៤ ខែ ០៣ ឆ្នាំ ២០១៥</p> <p>អភិបាលស្រុកព្រែកប្រសព្វ លេខ : ២០១/៧៧២ បានឃើញ និងគោរពជូន ឯកឧត្តមអភិបាលខេត្តក្រចេះ ដើម្បីពិនិត្យ និងសម្រួល ថ្ងៃទី ២០ ខែ ០៣ ឆ្នាំ ២០១៥</p> <p>អធិការដ្ឋានរដ្ឋបាលជលផលមេគង្គ លេខ : ២៤៧/២០១៥ បានឃើញ និងគោរពជូន ឯកឧត្តមរដ្ឋមន្ត្រីក្រសួងកសិកម្ម រុក្ខាប្រមាញ់ និងនេសាទ ដើម្បីពិនិត្យ និងសម្រួល ថ្ងៃទី ២០ ខែ ០៣ ឆ្នាំ ២០១៥</p> <p>ប្រតិភូរាជរដ្ឋាភិបាលកម្ពុជា ទទួលបន្ទុកជា ប្រធានរដ្ឋបាលជលផល លេខ : ២៤៧/២០១៥ បានឃើញ និងបញ្ជូនមក ថ្ងៃទី ២០ ខែ ០៣ ឆ្នាំ ២០១៥</p>
--	--	--

ព្រះរាជាណាចក្រកម្ពុជា
ជាតិ សាសនា ព្រះមហាក្សត្រ
១៧៧៩១១

**៣-បញ្ជីឈ្មោះសមាជិក គណៈកម្មការសហគមន៍នេសាទ
និងចរាចរណ៍**

ឈ្មោះសហគមន៍នេសាទ : កែងកំពង់ដរ

ភូមិ : កែង និងកំពង់ដរ

ឃុំ : ជ្រោយបន្ទាយ

ស្រុក : ព្រៃកប្រសព្វ

ខេត្ត : ក្រចេះ



បញ្ជីឈ្មោះសមាជិកសហគមន៍នេសាទ កែច្នៃកំពង់ដរ
ភូមិកែច ឃុំជ្រោយបន្ទាយ ស្រុកព្រែកប្រសព្វ ខេត្តក្រចេះ

ចំនួនប្រជាជន គ្រួសារ

ចំនួនមនុស្សអាយុចាប់ពី ១៨ឆ្នាំឡើងទៅ នាក់ ស្រី នាក់

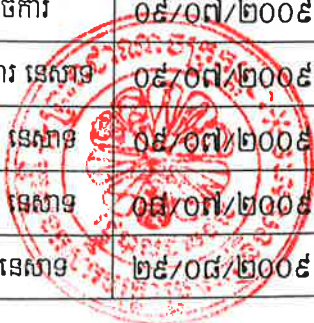
ចំនួនសមាជិកសហគមន៍នេសាទ 20១ នាក់ ស្រី 44 នាក់ ស្មើនឹង ភាគរយ

ល.រ	ឈ្មោះសមាជិក	ភេទ	អាយុ	ភូមិ	ឃុំ	ស្រុក	បុរេបរ	ថ្ងៃ ខែ ឆ្នាំចូលជាសមាជិក
១	ម៉ុំ ម៉យ	ប្រុស	៤៧	កែង	ជ្រោយបន្ទាយ	ព្រែកប្រសព្វ	ធ្វើស្រែ នេសាទ	២៧/០៧/២០០៩
២	សែត រុង	ប្រុស	៣៦	កែង	ជ្រោយបន្ទាយ	ព្រែកប្រសព្វ	ធ្វើស្រែ នេសាទ	០៨/០៧/២០០៩
៣	ប៉ុល ឈឺន	ប្រុស	៣១	កែង	ជ្រោយបន្ទាយ	ព្រែកប្រសព្វ	ធ្វើស្រែ នេសាទ	០៨/០៧/២០០៩
៤	សែម ស្រស់	ប្រុស	៣៥	កំពង់ដរ	ជ្រោយបន្ទាយ	ព្រែកប្រសព្វ	ធ្វើស្រែ ចំការ	២៨/០៦/២០០៩
៥	តុង ចាន់ធី	ប្រុស	២៥	កំពង់ដរ	ជ្រោយបន្ទាយ	ព្រែកប្រសព្វ	ធ្វើនេសាទ	១០/០៧/២០០៩
៦	សែម តុង	ប្រុស	៤២	កំពង់ដរ	ជ្រោយបន្ទាយ	ព្រែកប្រសព្វ	ធ្វើស្រែ ចំការ	២៨/០៦/២០០៩
៧	នួន ផល្លា	ប្រុស	៣៣	កំពង់ដរ	ជ្រោយបន្ទាយ	ព្រែកប្រសព្វ	ស្រែចំការ នេសាទ	២៨/០៦/២០០៩
៨	សែម អេន	ប្រុស	៤១	កំពង់ដរ	ជ្រោយបន្ទាយ	ព្រែកប្រសព្វ	ស្រែ ចំការនេសាទ	២៨/០៦/២០០៩
៩	ម៉ក់ ម៉េត	ប្រុស	៦៦	កំពង់ដរ	ជ្រោយបន្ទាយ	ព្រែកប្រសព្វ	ស្រែ ចំការនេសាទ	១៥/០៧/២០០៩
១០	សឿន ដា	ប្រុស	២៨	កំពង់ដរ	ជ្រោយបន្ទាយ	ព្រែកប្រសព្វ	ធ្វើនេសាទ	២៨/០៦/២០០៩
១១	ជា អ៊ិន	ប្រុស	៤១	កំពង់ដរ	ជ្រោយបន្ទាយ	ព្រែកប្រសព្វ	ធ្វើនេសាទ	២៨/០៦/២០០៩
១២	ចិន តុប	ប្រុស	៣៧	កំពង់ដរ	ជ្រោយបន្ទាយ	ព្រែកប្រសព្វ	ធ្វើស្រែ នេសាទ	២៨/០៦/២០០៩
១៣	តុង គឹមយ៉ិន	ប្រុស	២៤	កំពង់ដរ	ជ្រោយបន្ទាយ	ព្រែកប្រសព្វ	នេសាទ	០៨/០៦/២០០៩
១៤	ឯក គឹមអាង	ប្រុស	៤៨	កំពង់ដរ	ជ្រោយបន្ទាយ	ព្រែកប្រសព្វ	ធ្វើស្រែ នេសាទ	០៨/០៧/២០០៩
១៥	មោក លេន	ប្រុស	៣៧	កំពង់ដរ	ជ្រោយបន្ទាយ	ព្រែកប្រសព្វ	ធ្វើស្រែ ចំការ	២៨/០៦/២០០៩
១៦	ធិម ឈាងលី	ប្រុស	៤៩	កំពង់ដរ	ជ្រោយបន្ទាយ	ព្រែកប្រសព្វ	ធ្វើនេសាទ	២៨/០៦/២០០៩
១៧	ធិប សុខឃឿន	ប្រុស	២០	កំពង់ដរ	ជ្រោយបន្ទាយ	ព្រែកប្រសព្វ	ធ្វើនេសាទ	១០/០៧/២០០៩
១៨	យ៉ិន យុត	ប្រុស	៣១	កំពង់ដរ	ជ្រោយបន្ទាយ	ព្រែកប្រសព្វ	ស្រែចំការ នេសាទ	២៨/០៦/២០០៩
១៩	ស៊ី ឈឿន	ប្រុស	៥០	កំពង់ដរ	ជ្រោយបន្ទាយ	ព្រែកប្រសព្វ	ស្រែ ចំការនេសាទ	២៧/០៦/២០០៩
២០	វី សុខទេន	ប្រុស	៣២	កំពង់ដរ	ជ្រោយបន្ទាយ	ព្រែកប្រសព្វ	ស្រែ នេសាទ	២៨/០៦/២០០៩
២១	ក្លឹប រិន	ប្រុស	២៧	កំពង់ដរ	ជ្រោយបន្ទាយ	ព្រែកប្រសព្វ	ធ្វើនេសាទ	២៨/០៦/២០០៩



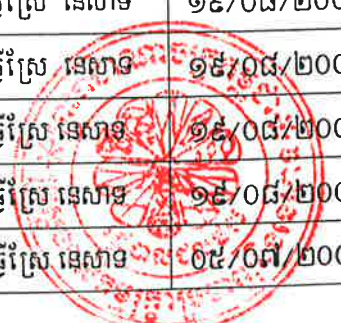
២២	បុត្រ ផៃ	ប្រុស	៣៨	កែង	ជ្រោយបន្ទាយ	ព្រែកប្រសព្វ	ធ្វើស្រែ នេសាទ	១២/០៧/២០០៥
២៣	សន ស្រីម៉ៅ	ស្រី	២៨	កែង	ជ្រោយបន្ទាយ	ព្រែកប្រសព្វ	ធ្វើស្រែ នេសាទ	១២/០៧/២០០៥
២៤	ធីម គុណ	ប្រុស	៣៦	កែង	ជ្រោយបន្ទាយ	ព្រែកប្រសព្វ	ធ្វើស្រែ នេសាទ	០៥/០៧/២០០៥
២៥	អំ សាប	ស្រី	៣៣	កែង	ជ្រោយបន្ទាយ	ព្រែកប្រសព្វ	ធ្វើស្រែ	០៥/០៧/២០០៥
២៦	ប៉ុល រ៉ុ	ប្រុស	២៣	កែង	ជ្រោយបន្ទាយ	ព្រែកប្រសព្វ	ស្រែចំការ នេសាទ	០៨/០៧/២០០៥
២៧	ហេង ម៉ុន	ប្រុស	៣៥	កែង	ជ្រោយបន្ទាយ	ព្រែកប្រសព្វ	ធ្វើស្រែ នេសាទ	០៥/០៧/២០០៥
២៨	លុយ ឈុនហេង	ប្រុស	៤៥	កែង	ជ្រោយបន្ទាយ	ព្រែកប្រសព្វ	ធ្វើស្រែ នេសាទ	១៥/០៧/២០០៥
២៩	ក្លឹប ឃី	ប្រុស	៣១	កែង	ជ្រោយបន្ទាយ	ព្រែកប្រសព្វ	ស្រែចំការ នេសាទ	០៨/០៧/២០០៥
៣០	អំ ស្រីលេង	ប្រុស	៥០	កែង	ជ្រោយបន្ទាយ	ព្រែកប្រសព្វ	ស្រែ នេសាទ	០៥/០៧/២០០៥
៣១	ហេង ហុល	ប្រុស	២៩	កែង	ជ្រោយបន្ទាយ	ព្រែកប្រសព្វ	ស្រែ នេសាទ	០៥/០៧/២០០៥
៣២	ឌីន ឆៃណាង	ប្រុស	៣៦	កែង	ជ្រោយបន្ទាយ	ព្រែកប្រសព្វ	ធ្វើនេសាទ	០៥/០៧/២០០៥
៣៣	ប៉ុល ឌីន	ប្រុស	៣០	កែង	ជ្រោយបន្ទាយ	ព្រែកប្រសព្វ	ធ្វើស្រែ នេសាទ	០៨/០៧/២០០៥
៣៤	ប៉ុល មុយ	ប្រុស	២៦	កែង	ជ្រោយបន្ទាយ	ព្រែកប្រសព្វ	ធ្វើស្រែ នេសាទ	០៨/០៧/២០០៥
៣៥	ម៉ុល សុល	ប្រុស	៥៤	កែង	ជ្រោយបន្ទាយ	ព្រែកប្រសព្វ	ធ្វើស្រែ ចំការ	០៨/០៧/២០០៥
៣៦	សុត សំអឿន	ប្រុស	៥០	កែង	ជ្រោយបន្ទាយ	ព្រែកប្រសព្វ	ធ្វើស្រែ	០៨/០៧/២០០៥
៣៧	ញីប ហុន	ប្រុស	៣០	កែង	ជ្រោយបន្ទាយ	ព្រែកប្រសព្វ	ស្រែចំការ	២៧/០៦/២០០៥
៣៨	រឿន សារ៉ាត	ប្រុស	២១	កែង	ជ្រោយបន្ទាយ	ព្រែកប្រសព្វ	ធ្វើស្រែ នេសាទ	០៨/០៧/២០០៥
៣៩	អ៊ី ស្រឿន	ស្រី	៥៣	កែង	ជ្រោយបន្ទាយ	ព្រែកប្រសព្វ	ធ្វើស្រែ	២៧/០៦/២០០៥
៤០	សៅ ស៊ុន	ប្រុស	៤៦	កែង	ជ្រោយបន្ទាយ	ព្រែកប្រសព្វ	ស្រែចំការ នេសាទ	០៨/០៧/២០០៥
៤១	ឃីន សាត	ប្រុស	៤៧	កែង	ជ្រោយបន្ទាយ	ព្រែកប្រសព្វ	ស្រែ នេសាទ	២៧/០៦/២០០៥
៤២	សៅ ស្រាំង	ប្រុស	២៧	កែង	ជ្រោយបន្ទាយ	ព្រែកប្រសព្វ	ស្រែ នេសាទ	២៦/០៦/២០០៥
៤៣	ហាយ សារ៉ាន	ប្រុស	៣២	កែង	ជ្រោយបន្ទាយ	ព្រែកប្រសព្វ	ធ្វើស្រែ នេសាទ	០៤/០៧/២០០៥
៤៤	អំ អឿន	ប្រុស	៣៧	កែង	ជ្រោយបន្ទាយ	ព្រែកប្រសព្វ	ធ្វើស្រែ	២៧/០៦/២០០៥
៤៥	ដួង សុខម៉ៅ	ប្រុស	៣២	កែង	ជ្រោយបន្ទាយ	ព្រែកប្រសព្វ	ស្រែចំការ នេសាទ	២៧/០៦/២០០៥
៤៦	វ៉ា ប៊ុន្តា	ប្រុស	២៧	កែង	ជ្រោយបន្ទាយ	ព្រែកប្រសព្វ	នេសាទ	២៦/០៦/២០០៥
៤៧	សៅ ស្រីហាយ	ប្រុស	៤០	កែង	ជ្រោយបន្ទាយ	ព្រែកប្រសព្វ	ធ្វើស្រែ នេសាទ	០៥/០៧/២០០៥
៤៨	ឆឹម យ៉ាត	ស្រី	៣០	កែង	ជ្រោយបន្ទាយ	ព្រែកប្រសព្វ	ស្រែចំការ	០៥/០៧/២០០៥
៤៩	ជន ឃីន	ប្រុស	២៩	កែង	ជ្រោយបន្ទាយ	ព្រែកប្រសព្វ	ធ្វើស្រែ នេសាទ	០៤/០៧/២០០៥
៥០	ជា ចិត្រ	ប្រុស	៣២	កែង	ជ្រោយបន្ទាយ	ព្រែកប្រសព្វ	ធ្វើនេសាទ	២៧/០៦/២០០៥

៥១	អាង ស្រីឡើង	ប្រុស	២៤	កែង	ជ្រោយបន្ទាយ	ព្រែកប្រសព្វ	ស្រែចំការ នេសាទ	០៤/០៧/២០០៩
៥២	លី រ៉ុន	ប្រុស	២០	កែង	ជ្រោយបន្ទាយ	ព្រែកប្រសព្វ	ស្រែ នេសាទ	២៧/០៦/២០០៩
៥៣	ជិន សិ	ប្រុស	៣៦	កែង	ជ្រោយបន្ទាយ	ព្រែកប្រសព្វ	នេសាទ	០៨/០៧/២០០៩
៥៤	អ៊ឹង ហេង	ប្រុស	៣៨	កែង	ជ្រោយបន្ទាយ	ព្រែកប្រសព្វ	ធ្វើស្រែ នេសាទ	០៨/០៧/២០០៩
៥៥	រឿន រុន	ប្រុស	២១	កែង	ជ្រោយបន្ទាយ	ព្រែកប្រសព្វ	ធ្វើស្រែ នេសាទ	០៨/០៧/២០០៩
៥៦	សេង សុខខោន	ប្រុស	៣៧	កែង	ជ្រោយបន្ទាយ	ព្រែកប្រសព្វ	នេសាទ	០៧/០៧/២០០៩
៥៧	ក្សេង រាប	ប្រុស	៣៦	កែង	ជ្រោយបន្ទាយ	ព្រែកប្រសព្វ	ធ្វើស្រែ	២៦/០៦/២០០៩
៥៨	ប៊ុន ម៉ៅ	ប្រុស	២៩	កែង	ជ្រោយបន្ទាយ	ព្រែកប្រសព្វ	ធ្វើស្រែ នេសាទ	២៧/០៦/២០០៩
៥៩	យីវ៉ា ឃុននី	ប្រុស	៣៨	កែង	ជ្រោយបន្ទាយ	ព្រែកប្រសព្វ	ស្រែចំការ	២៦/០៦/២០០៩
៦០	សៅ ពៅ	ប្រុស	២៥	កែង	ជ្រោយបន្ទាយ	ព្រែកប្រសព្វ	ធ្វើស្រែ នេសាទ	០៨/០៧/២០០៩
៦១	ជន យាង	ប្រុស	២៥	កែង	ជ្រោយបន្ទាយ	ព្រែកប្រសព្វ	ធ្វើស្រែ នេសាទ	០៨/០៧/២០០៩
៦២	ដា វត់	ប្រុស	២៥	កែង	ជ្រោយបន្ទាយ	ព្រែកប្រសព្វ	ស្រែចំការ នេសាទ	០៨/០៧/២០០៩
៦៣	នឹម ម៉ាប់	ប្រុស	៤២	កែង	ជ្រោយបន្ទាយ	ព្រែកប្រសព្វ	ធ្វើស្រែ	០៨/០៧/២០០៩
៦៤	នី ពៅ	ប្រុស	៤០	កែង	ជ្រោយបន្ទាយ	ព្រែកប្រសព្វ	នេសាទ	០៩/០៧/២០០៩
៦៥	លុក ឃឿន	ប្រុស	៤៣	កែង	ជ្រោយបន្ទាយ	ព្រែកប្រសព្វ	ស្រែចំការ នេសាទ	០៩/០៧/២០០៩
៦៦	ស៊ុន ហេង	ប្រុស	៤៧	កែង	ជ្រោយបន្ទាយ	ព្រែកប្រសព្វ	ធ្វើស្រែ នេសាទ	០៩/០៧/២០០៩
៦៧	អ៊ុល ស្រីន	ប្រុស	៥៨	កែង	ជ្រោយបន្ទាយ	ព្រែកប្រសព្វ	នេសាទ	២៧/០៧/២០០៩
៦៨	យៀវ៉ា ផាត	ស្រី	៣០	កែង	ជ្រោយបន្ទាយ	ព្រែកប្រសព្វ	ធ្វើស្រែ ចំការ	០៨/០៧/២០០៩
៦៩	ព្យុង វ៉ែត	ប្រុស	៥៣	កែង	ជ្រោយបន្ទាយ	ព្រែកប្រសព្វ	ធ្វើស្រែ នេសាទ	២៧/០៦/២០០៩
៧០	សាម ត្រី	ប្រុស	៤៨	កែង	ជ្រោយបន្ទាយ	ព្រែកប្រសព្វ	ស្រែចំការ នេសាទ	០៩/០៧/២០០៩
៧១	អ៊ុល ថេង	ប្រុស	៦៤	កែង	ជ្រោយបន្ទាយ	ព្រែកប្រសព្វ	នៅផ្ទះ	០៩/០៧/២០០៩
៧២	ប៊ុត ផាន់ណា	ប្រុស	២៥	កែង	ជ្រោយបន្ទាយ	ព្រែកប្រសព្វ	ធ្វើស្រែ នេសាទ	០៩/០៧/២០០៩
៧៣	សូត ស៊ីណុន	ប្រុស	២៣	កែង	ជ្រោយបន្ទាយ	ព្រែកប្រសព្វ	ស្រែចំការ នេសាទ	០៨/០៧/២០០៩
៧៤	នឹម ម៉ាប់	ប្រុស	៤២	កែង	ជ្រោយបន្ទាយ	ព្រែកប្រសព្វ	ធ្វើស្រែ	០៩/០៧/២០០៩
៧៥	ពេជ្រ សុខឿន	ស្រី	៤៤	កែង	ជ្រោយបន្ទាយ	ព្រែកប្រសព្វ	ធ្វើស្រែ ចំការ	០៩/០៧/២០០៩
៧៦	ទូច ពី	ប្រុស	៤៤	កែង	ជ្រោយបន្ទាយ	ព្រែកប្រសព្វ	ស្រែចំការ នេសាទ	០៩/០៧/២០០៩
៧៧	សឹង ស្រេន	ប្រុស	២៧	កែង	ជ្រោយបន្ទាយ	ព្រែកប្រសព្វ	ធ្វើស្រែ នេសាទ	០៩/០៧/២០០៩
៧៨	ប៉ុល រ៉ូ	ប្រុស	២១	កែង	ជ្រោយបន្ទាយ	ព្រែកប្រសព្វ	ធ្វើស្រែ នេសាទ	០៨/០៧/២០០៩
៧៩	ឡាច រុត្តិ	ប្រុស	៤០	កំពង់ដរ	ជ្រោយបន្ទាយ	ព្រែកប្រសព្វ	ធ្វើស្រែ នេសាទ	២៩/០៨/២០០៩

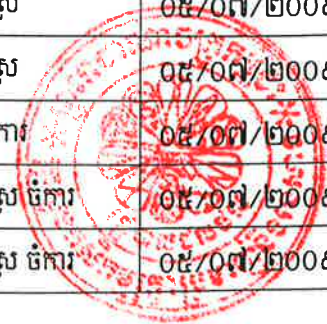


៨០	គង់ ពិសិទ្ធ	ប្រុស	៣២	កែង	ជ្រោយបន្ទាយ	ព្រែកប្រសព្វ	ធ្វើស្រែ នេសាទ	២៩/០៨/២០០៩
៨១	ឃិន ហ៊ុន	ប្រុស	៣៣	កែង	ជ្រោយបន្ទាយ	ព្រែកប្រសព្វ	ធ្វើស្រែ នេសាទ	២៩/០៨/២០០៩
៨២	សេង ហុយ	ស្រី	៣០	កែង	ជ្រោយបន្ទាយ	ព្រែកប្រសព្វ	ធ្វើស្រែ នេសាទ	២៩/០៨/២០០៩
៨៣	ឃីន ត្រីត	ប្រុស	៣៥	កែង	ជ្រោយបន្ទាយ	ព្រែកប្រសព្វ	ធ្វើស្រែ នេសាទ	២០/០៨/២០០៩
៨៤	ឃីន គន	ប្រុស	៤៥	កែង	ជ្រោយបន្ទាយ	ព្រែកប្រសព្វ	ស្រែ នេសាទ	២០/០៨/២០០៩
៨៥	ទូច រុំតា	ប្រុស	៤១	កែង	ជ្រោយបន្ទាយ	ព្រែកប្រសព្វ	ធ្វើស្រែ នេសាទ	២០/០៨/២០០៩
៨៦	នួន គ្រុយ	ប្រុស	៤៩	កែង	ជ្រោយបន្ទាយ	ព្រែកប្រសព្វ	ធ្វើស្រែ ចំការ	២០/០៨/២០០៩
៨៧	និច គិន	ប្រុស	២៧	កែង	ជ្រោយបន្ទាយ	ព្រែកប្រសព្វ	ស្រែ នេសាទ	២១/០៨/២០០៩
៨៨	អាំង ស៊ីនឿន	ប្រុស	២៥	កែង	ជ្រោយបន្ទាយ	ព្រែកប្រសព្វ	ធ្វើស្រែ នេសាទ	២១/០៨/២០០៩
៨៩	សុន ណាល់	ប្រុស	៣០	កែង	ជ្រោយបន្ទាយ	ព្រែកប្រសព្វ	ធ្វើស្រែ នេសាទ	២០/០៨/២០០៩
៩០	ងួន ព្រឿម	ប្រុស	៥២	កែង	ជ្រោយបន្ទាយ	ព្រែកប្រសព្វ	ធ្វើស្រែ នេសាទ	២០/០៨/២០០៩
៩១	ឌឹម ភឿក	ប្រុស	៣០	កែង	ជ្រោយបន្ទាយ	ព្រែកប្រសព្វ	ធ្វើស្រែ នេសាទ	១៨/០៨/២០០៩
៩២	សន សំ	ប្រុស	៣២	កែង	ជ្រោយបន្ទាយ	ព្រែកប្រសព្វ	ធ្វើស្រែ នេសាទ	១៩/០៨/២០០៩
៩៣	ប៊ុន សំអឿន	ប្រុស	៤៣	កែង	ជ្រោយបន្ទាយ	ព្រែកប្រសព្វ	ស្រែ ចំការ	១៩/០៨/២០០៩
៩៤	សែត សុន	ប្រុស	៤៣	កែង	ជ្រោយបន្ទាយ	ព្រែកប្រសព្វ	ធ្វើស្រែ នេសាទ	១៩/០៨/២០០៩
៩៥	សែត សិ	ប្រុស	៤៦	កែង	ជ្រោយបន្ទាយ	ព្រែកប្រសព្វ	ធ្វើស្រែ នេសាទ	១៩/០៨/២០០៩
៩៦	សិន សុំ	ប្រុស	៣៤	កែង	ជ្រោយបន្ទាយ	ព្រែកប្រសព្វ	ស្រែ នេសាទ	១៩/០៨/២០០៩
៩៧	យុយ ម៉ាប់	ប្រុស	៤២	កែង	ជ្រោយបន្ទាយ	ព្រែកប្រសព្វ	ធ្វើស្រែ នេសាទ	១៧/០៨/២០០៩
៩៨	សាវ ទុំ	ប្រុស	៤១	កែង	ជ្រោយបន្ទាយ	ព្រែកប្រសព្វ	ធ្វើស្រែ នេសាទ	១៩/០៨/២០០៩
៩៩	លុយ ហុង	ប្រុស	៤២	កែង	ជ្រោយបន្ទាយ	ព្រែកប្រសព្វ	ធ្វើស្រែ	១៧/០៨/២០០៩
១០០	ចេង ស្រាន	ប្រុស	២៥	កែង	ជ្រោយបន្ទាយ	ព្រែកប្រសព្វ	ធ្វើស្រែ នេសាទ	១៩/០៨/២០០៩
១០១	សាវ លូត	ប្រុស	៣៧	កែង	ជ្រោយបន្ទាយ	ព្រែកប្រសព្វ	ធ្វើស្រែ នេសាទ	១៧/០៨/២០០៩
១០២	នេត ចំរើន	ប្រុស	៣៩	កែង	ជ្រោយបន្ទាយ	ព្រែកប្រសព្វ	ស្រែ នេសាទ	១៩/០៨/២០០៩
១០៣	នេត ចានី	ស្រី	៤០	កែង	ជ្រោយបន្ទាយ	ព្រែកប្រសព្វ	ធ្វើស្រែ	១៩/០៨/២០០៩
១០៤	ស៊ឹម គឹមស៊ី	ប្រុស	៣១	កែង	ជ្រោយបន្ទាយ	ព្រែកប្រសព្វ	ធ្វើស្រែ នេសាទ	១៨/០៨/២០០៩
១០៥	នេត យុន	ប្រុស	៣៩	កែង	ជ្រោយបន្ទាយ	ព្រែកប្រសព្វ	ស្រែ នេសាទ	១៩/០៨/២០០៩
១០៦	ឃីន សំអ៊ុន	ប្រុស	៤៥	កែង	ជ្រោយបន្ទាយ	ព្រែកប្រសព្វ	ធ្វើស្រែ ចំការ	១៩/០៨/២០០៩
១០៧	ហ៊ាន រុន	ប្រុស	៣២	កែង	ជ្រោយបន្ទាយ	ព្រែកប្រសព្វ	ធ្វើស្រែ ចំការ	១៩/០៨/២០០៩
១០៨	វ៉ា ស៊ីណាន	ប្រុស	៣៣	កែង	ជ្រោយបន្ទាយ	ព្រែកប្រសព្វ	ធ្វើស្រែ ចំការ	១៩/០៨/២០០៩

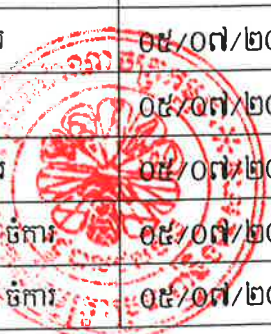
១០៩	សែត រិន	ប្រុស	៣៤	កែង	ជ្រោយបន្ទាយ	ព្រែកប្រសព្វ	ធ្វើស្រែ នេសាទ	១៩/០៨/២០០៩
១១០	ជៀប ស្រី	ប្រុស	៤៧	កែង	ជ្រោយបន្ទាយ	ព្រែកប្រសព្វ	ធ្វើស្រែ	១៩/០៨/២០០៩
១១១	អ៊ី តាំងយឿន	ប្រុស	៤៣	កែង	ជ្រោយបន្ទាយ	ព្រែកប្រសព្វ	ស្រែ នេសាទ	១៩/០៨/២០០៩
១១២	មាស រេត	ប្រុស	៤៦	កែង	ជ្រោយបន្ទាយ	ព្រែកប្រសព្វ	ធ្វើស្រែ	១៩/០៨/២០០៩
១១៣	ឆាន់ វ៉ាន	ប្រុស	៥០	កែង	ជ្រោយបន្ទាយ	ព្រែកប្រសព្វ	ធ្វើស្រែ នេសាទ	១៩/០៨/២០០៩
១១៤	យីវ សុផាត	ស្រី	៤៧	កែង	ជ្រោយបន្ទាយ	ព្រែកប្រសព្វ	ស្រែ ចំការ	១៩/០៨/២០០៩
១១៥	យិន ឯម	ប្រុស	៥១	កែង	ជ្រោយបន្ទាយ	ព្រែកប្រសព្វ	ធ្វើស្រែ នេសាទ	១៩/០៨/២០០៩
១១៦	ឆែ សារឿន	ប្រុស	៥២	កែង	ជ្រោយបន្ទាយ	ព្រែកប្រសព្វ	ធ្វើស្រែ នេសាទ	១៩/០៨/២០០៩
១១៧	សេន ធា	ប្រុស	៣៥	កែង	ជ្រោយបន្ទាយ	ព្រែកប្រសព្វ	ធ្វើស្រែ នេសាទ	១៩/០៨/២០០៩
១១៨	សេន សុខហាំង	ស្រី	៣៦	កែង	ជ្រោយបន្ទាយ	ព្រែកប្រសព្វ	ធ្វើស្រែ	១៩/០៨/២០០៩
១១៩	យឺត អុត	ប្រុស	៣៤	កែង	ជ្រោយបន្ទាយ	ព្រែកប្រសព្វ	ធ្វើស្រែ	២០/០៨/២០០៩
១២០	អ៊ុយ នី	ប្រុស	៤១	កែង	ជ្រោយបន្ទាយ	ព្រែកប្រសព្វ	ធ្វើស្រែ នេសាទ	២០/០៨/២០០៩
១២១	សែម សុខខោ	ប្រុស	៣១	កែង	ជ្រោយបន្ទាយ	ព្រែកប្រសព្វ	ធ្វើស្រែ	២០/០៨/២០០៩
១២២	វង ស្រី	ស្រី	៣១	កែង	ជ្រោយបន្ទាយ	ព្រែកប្រសព្វ	ធ្វើស្រែ	២០/០៨/២០០៩
១២៣	ថោង អ៊ឹម	ប្រុស	៣២	កែង	ជ្រោយបន្ទាយ	ព្រែកប្រសព្វ	ធ្វើស្រែ	២០/០៨/២០០៩
១២៤	យុយ យឹម	ប្រុស	៣៤	កែង	ជ្រោយបន្ទាយ	ព្រែកប្រសព្វ	ធ្វើស្រែ	២០/០៨/២០០៩
១២៥	ហេង ប៊ុនហាក់	ប្រុស	៣៣	កែង	ជ្រោយបន្ទាយ	ព្រែកប្រសព្វ	ធ្វើនេសាទ	២០/០៨/២០០៩
១២៦	ព្យែម ឃុំ	ប្រុស	៤៦	កែង	ជ្រោយបន្ទាយ	ព្រែកប្រសព្វ	ធ្វើស្រែ	២០/០៨/២០០៩
១២៧	យិន ធា	ប្រុស	៤៣	កែង	ជ្រោយបន្ទាយ	ព្រែកប្រសព្វ	ធ្វើស្រែ នេសាទ	២០/០៨/២០០៩
១២៨	ថៃ ឆុង	ប្រុស	៤០	កែង	ជ្រោយបន្ទាយ	ព្រែកប្រសព្វ	ធ្វើស្រែ នេសាទ	២០/០៨/២០០៩
១២៩	អែម ស្រីន	ប្រុស	៤១	កែង	ជ្រោយបន្ទាយ	ព្រែកប្រសព្វ	ស្រែ នេសាទ	១៩/០៨/២០០៩
១៣០	ល្បួស រិប	ប្រុស	៤៥	កែង	ជ្រោយបន្ទាយ	ព្រែកប្រសព្វ	ធ្វើស្រែ នេសាទ	១៩/០៨/២០០៩
១៣១	យិន ម៉ៅ	ប្រុស	៣១	កែង	ជ្រោយបន្ទាយ	ព្រែកប្រសព្វ	ធ្វើស្រែ នេសាទ	១៩/០៨/២០០៩
១៣២	យិន ហេង	ប្រុស	៣៥	កែង	ជ្រោយបន្ទាយ	ព្រែកប្រសព្វ	ស្រែ ចំការ	១៩/០៨/២០០៩
១៣៣	ពិន ស្រីទូច	ស្រី	៣១	កែង	ជ្រោយបន្ទាយ	ព្រែកប្រសព្វ	ធ្វើស្រែ នេសាទ	១៩/០៨/២០០៩
១៣៤	រេត រុច	ប្រុស	៤០	កែង	ជ្រោយបន្ទាយ	ព្រែកប្រសព្វ	ធ្វើស្រែ នេសាទ	១៩/០៨/២០០៩
១៣៥	សែត រិន	ប្រុស	៤០	កែង	ជ្រោយបន្ទាយ	ព្រែកប្រសព្វ	ធ្វើស្រែ នេសាទ	១៩/០៨/២០០៩
១៣៦	ដា រ៉ាត់	ប្រុស	២៦	កែង	ជ្រោយបន្ទាយ	ព្រែកប្រសព្វ	ធ្វើស្រែ នេសាទ	១៩/០៨/២០០៩
១៣៧	ចិន ទាង	ប្រុស	៤១	កំពង់ដរ	ជ្រោយបន្ទាយ	ព្រែកប្រសព្វ	ធ្វើស្រែ នេសាទ	០៥/០៧/២០០៩



១៣៨	ចិន ឈុនហេង	ស្រី	៤១	កំពង់ដរ	ជ្រោយបន្ទាយ	ព្រែកប្រសព្វ	ធ្វើស្រែ នេសាទ	០៥/០៧/២០០៥
១៣៩	ហ៊ាវ ហ៊ាន	ប្រុស	៤៨	កំពង់ដរ	ជ្រោយបន្ទាយ	ព្រែកប្រសព្វ	ធ្វើស្រែ ចំការ	០៥/០៧/២០០៥
១៤០	អ៊ុល ហ៊ុន	ស្រី	៣១	កំពង់ដរ	ជ្រោយបន្ទាយ	ព្រែកប្រសព្វ	ធ្វើស្រែ ចំការ	០៥/០៧/២០០៥
១៤១	ខេត ខុន	ប្រុស	៤៣	កំពង់ដរ	ជ្រោយបន្ទាយ	ព្រែកប្រសព្វ	ធ្វើស្រែ ចំការ	០៥/០៧/២០០៥
១៤២	ខេត ខេង	ប្រុស	៤០	កំពង់ដរ	ជ្រោយបន្ទាយ	ព្រែកប្រសព្វ	ធ្វើស្រែ	០៥/០៧/២០០៥
១៤៣	ហុង ហេង	ប្រុស	៣៥	កំពង់ដរ	ជ្រោយបន្ទាយ	ព្រែកប្រសព្វ	ធ្វើនេសាទ	០៥/០៧/២០០៥
១៤៤	ហុង ហ៊ាប	ប្រុស	២៧	កំពង់ដរ	ជ្រោយបន្ទាយ	ព្រែកប្រសព្វ	ធ្វើស្រែ	០៥/០៧/២០០៥
១៤៥	អ៊ិន អាន	ប្រុស	៣៨	កំពង់ដរ	ជ្រោយបន្ទាយ	ព្រែកប្រសព្វ	ធ្វើចំការ	០៥/០៧/២០០៥
១៤៦	សែម ឆៃយ៉ា	ប្រុស	២៤	កំពង់ដរ	ជ្រោយបន្ទាយ	ព្រែកប្រសព្វ	ធ្វើស្រែ	០៥/០៧/២០០៥
១៤៧	យែម អូច	ប្រុស	២១	កំពង់ដរ	ជ្រោយបន្ទាយ	ព្រែកប្រសព្វ	ធ្វើស្រែ	០៥/០៧/២០០៥
១៤៨	ស៊ី សុខឡាំង	ស្រី	៤០	កំពង់ដរ	ជ្រោយបន្ទាយ	ព្រែកប្រសព្វ	ធ្វើស្រែ	០៥/០៧/២០០៥
១៤៩	ម៉ៅ អាំង	ប្រុស	៤១	កំពង់ដរ	ជ្រោយបន្ទាយ	ព្រែកប្រសព្វ	ធ្វើស្រែ	០៥/០៧/២០០៥
១៥០	ផល ប្រុក	ប្រុស	២៧	កំពង់ដរ	ជ្រោយបន្ទាយ	ព្រែកប្រសព្វ	ធ្វើស្រែ	០៥/០៧/២០០៥
១៥១	ផល បុល	ប្រុស	២៣	កំពង់ដរ	ជ្រោយបន្ទាយ	ព្រែកប្រសព្វ	ធ្វើនេសាទ	០៥/០៧/២០០៥
១៥២	នួន ស្វិត	ប្រុស	២០	កំពង់ដរ	ជ្រោយបន្ទាយ	ព្រែកប្រសព្វ	ធ្វើនេសាទ	០៥/០៧/២០០៥
១៥៣	នួន ស្រី	ស្រី	៣៧	កំពង់ដរ	ជ្រោយបន្ទាយ	ព្រែកប្រសព្វ	ធ្វើស្រែ ចំការ	០៥/០៧/២០០៥
១៥៤	ហ៊ាយ សារឿន	ស្រី	៤៩	កំពង់ដរ	ជ្រោយបន្ទាយ	ព្រែកប្រសព្វ	ធ្វើស្រែ	០៥/០៧/២០០៥
១៥៥	មាស អុល	ប្រុស	៦២	កំពង់ដរ	ជ្រោយបន្ទាយ	ព្រែកប្រសព្វ	ធ្វើស្រែ	០៥/០៧/២០០៥
១៥៦	អ៊ិត សុខហ៊ុម	ស្រី	៣៥	កំពង់ដរ	ជ្រោយបន្ទាយ	ព្រែកប្រសព្វ	ធ្វើស្រែ	០៥/០៧/២០០៥
១៥៧	ស្ទើរ ទិត្យ	ប្រុស	៤៥	កំពង់ដរ	ជ្រោយបន្ទាយ	ព្រែកប្រសព្វ	ធ្វើស្រែ	០៥/០៧/២០០៥
១៥៨	ស៊ឹម ស្រី	ស្រី	៤២	កំពង់ដរ	ជ្រោយបន្ទាយ	ព្រែកប្រសព្វ	ធ្វើស្រែ	០៥/០៧/២០០៥
១៥៩	សែម អ៊ាន	ស្រី	៤៣	កំពង់ដរ	ជ្រោយបន្ទាយ	ព្រែកប្រសព្វ	ធ្វើស្រែ	០៥/០៧/២០០៥
១៦០	សោ ក្ដាម	ប្រុស	៤០	កំពង់ដរ	ជ្រោយបន្ទាយ	ព្រែកប្រសព្វ	ធ្វើនេសាទ	០៥/០៧/២០០៥
១៦១	តុង ឈាងឡេង	ប្រុស	១៩	កំពង់ដរ	ជ្រោយបន្ទាយ	ព្រែកប្រសព្វ	ធ្វើនេសាទ	០៥/០៧/២០០៥
១៦២	ណែម ស្រិន	ស្រី	៤៨	កំពង់ដរ	ជ្រោយបន្ទាយ	ព្រែកប្រសព្វ	ធ្វើស្រែ	០៥/០៧/២០០៥
១៦៣	ណែម អ៊ុក	ស្រី	៤៣	កំពង់ដរ	ជ្រោយបន្ទាយ	ព្រែកប្រសព្វ	ធ្វើស្រែ	០៥/០៧/២០០៥
១៦៤	ឆោម ភា	ប្រុស	៤១	កំពង់ដរ	ជ្រោយបន្ទាយ	ព្រែកប្រសព្វ	ធ្វើចំការ	០៥/០៧/២០០៥
១៦៥	ឆុន ឈុនឌី	ស្រី	៤០	កំពង់ដរ	ជ្រោយបន្ទាយ	ព្រែកប្រសព្វ	ធ្វើស្រែ ចំការ	០៥/០៧/២០០៥
១៦៦	ស៊ុន សេងរៀង	ស្រី	៤៧	កំពង់ដរ	ជ្រោយបន្ទាយ	ព្រែកប្រសព្វ	ធ្វើស្រែ ចំការ	០៥/០៧/២០០៥



១៦៧	មី ជា	ស្រី	៣៩	កំពង់ដរ	ជ្រោយបន្ទាយ	ព្រែកប្រសព្វ	ធ្វើស្រែ	០៥/០៧/២០០៩
១៦៨	ជា កុសល	ស្រី	៣៤	កំពង់ដរ	ជ្រោយបន្ទាយ	ព្រែកប្រសព្វ	ធ្វើស្រែ	០៥/០៧/២០០៩
១៦៩	ណែ ចូរេត	ប្រុស	៣៩	កំពង់ដរ	ជ្រោយបន្ទាយ	ព្រែកប្រសព្វ	ធ្វើស្រែ ចំការ	០៥/០៧/២០០៩
១៧០	ជុំ អុន	ប្រុស	៣៥	កំពង់ដរ	ជ្រោយបន្ទាយ	ព្រែកប្រសព្វ	នេសាទ	០៥/០៧/២០០៩
១៧១	ភា រុំ	ប្រុស	៤១	កំពង់ដរ	ជ្រោយបន្ទាយ	ព្រែកប្រសព្វ	ធ្វើស្រែ	០៥/០៧/២០០៩
១៧២	អុល ស្រី	ស្រី	៣៧	កំពង់ដរ	ជ្រោយបន្ទាយ	ព្រែកប្រសព្វ	ធ្វើចំការ	០៥/០៧/២០០៩
១៧៣	អឿន តុំ	ប្រុស	៥៩	កំពង់ដរ	ជ្រោយបន្ទាយ	ព្រែកប្រសព្វ	ធ្វើស្រែ	០៥/០៧/២០០៩
១៧៤	យុត អាត	ប្រុស	៥៩	កំពង់ដរ	ជ្រោយបន្ទាយ	ព្រែកប្រសព្វ	ធ្វើស្រែ	០៥/០៧/២០០៩
១៧៥	ហុង យឹម	ស្រី	៣៤	កំពង់ដរ	ជ្រោយបន្ទាយ	ព្រែកប្រសព្វ	ធ្វើចំការ	០៥/០៧/២០០៩
១៧៦	ផែន ភារិន	ប្រុស	៥១	កំពង់ដរ	ជ្រោយបន្ទាយ	ព្រែកប្រសព្វ	ធ្វើស្រែ	០៥/០៧/២០០៩
១៧៧	ផៃ សុភា	ស្រី	៤០	កំពង់ដរ	ជ្រោយបន្ទាយ	ព្រែកប្រសព្វ	ធ្វើស្រែ	០៥/០៧/២០០៩
១៧៨	ប្រាក សុខុំ	ស្រី	៤០	កំពង់ដរ	ជ្រោយបន្ទាយ	ព្រែកប្រសព្វ	ធ្វើស្រែ ចំការ	០៥/០៧/២០០៩
១៧៩	ផែន ផល	ប្រុស	៤៩	កំពង់ដរ	ជ្រោយបន្ទាយ	ព្រែកប្រសព្វ	ធ្វើស្រែ	០៥/០៧/២០០៩
១៨០	ខៀវ ម៉ាប់	ប្រុស	៣៣	កំពង់ដរ	ជ្រោយបន្ទាយ	ព្រែកប្រសព្វ	ធ្វើនេសាទ	០៥/០៧/២០០៩
១៨១	នេ ផល្លី	ស្រី	៣៩	កំពង់ដរ	ជ្រោយបន្ទាយ	ព្រែកប្រសព្វ	ធ្វើស្រែ	០៥/០៧/២០០៩
១៨២	សែម អឿន	ស្រី	៥៥	កំពង់ដរ	ជ្រោយបន្ទាយ	ព្រែកប្រសព្វ	ធ្វើស្រែ ចំការ	០៥/០៧/២០០៩
១៨៣	សាយ ចំរើន	ប្រុស	៥០	កំពង់ដរ	ជ្រោយបន្ទាយ	ព្រែកប្រសព្វ	ធ្វើស្រែ ចំការ	០៥/០៧/២០០៩
១៨៤	ព្យុង ហិច	ស្រី	៤៦	កំពង់ដរ	ជ្រោយបន្ទាយ	ព្រែកប្រសព្វ	ធ្វើស្រែ	០៥/០៧/២០០៩
១៨៥	នួន ញិប	ស្រី	៥៥	កំពង់ដរ	ជ្រោយបន្ទាយ	ព្រែកប្រសព្វ	ធ្វើស្រែ ចំការ	០៥/០៧/២០០៩
១៨៦	យី ថុន	ប្រុស	៤៦	កំពង់ដរ	ជ្រោយបន្ទាយ	ព្រែកប្រសព្វ	ធ្វើស្រែ	០៥/០៧/២០០៩
១៨៧	ប៉ុល តាលី	ប្រុស	៤៧	កំពង់ដរ	ជ្រោយបន្ទាយ	ព្រែកប្រសព្វ	ធ្វើស្រែ	០៥/០៧/២០០៩
១៨៨	អ៊ា មុំ	ស្រី	៣៥	កំពង់ដរ	ជ្រោយបន្ទាយ	ព្រែកប្រសព្វ	ធ្វើស្រែ	០៥/០៧/២០០៩
១៨៩	ជា អន	ប្រុស	៤៥	កំពង់ដរ	ជ្រោយបន្ទាយ	ព្រែកប្រសព្វ	ធ្វើនេសាទ	០៥/០៧/២០០៩
១៩០	ជា នាង	ប្រុស	៥៨	កំពង់ដរ	ជ្រោយបន្ទាយ	ព្រែកប្រសព្វ	ធ្វើស្រែ	០៥/០៧/២០០៩
១៩១	អង អ៊ាត	ស្រី	៦០	កំពង់ដរ	ជ្រោយបន្ទាយ	ព្រែកប្រសព្វ	ធ្វើចំការ	០៥/០៧/២០០៩
១៩២	ហ៊ឹម វ៉ា	ប្រុស	៥៦	កំពង់ដរ	ជ្រោយបន្ទាយ	ព្រែកប្រសព្វ	ធ្វើស្រែ	០៥/០៧/២០០៩
១៩៣	ហែម ម៉ាប់	ប្រុស	៥៧	កំពង់ដរ	ជ្រោយបន្ទាយ	ព្រែកប្រសព្វ	ធ្វើចំការ	០៥/០៧/២០០៩
១៩៤	ឡាង សុខខេង	ស្រី	៤១	កំពង់ដរ	ជ្រោយបន្ទាយ	ព្រែកប្រសព្វ	ធ្វើស្រែ ចំការ	០៥/០៧/២០០៩
១៩៥	នួន សុខជា	ស្រី	៥៣	កំពង់ដរ	ជ្រោយបន្ទាយ	ព្រែកប្រសព្វ	ធ្វើស្រែ ចំការ	០៥/០៧/២០០៩



១៩៦	ហឹម បោងស្រីន	ប្រុស	៥៧	កំពង់ដរ	ជ្រោយបន្ទាយ	ព្រែកប្រសព្វ	ធ្វើស្រែ	០៥/០៧/២០០៥
១៩៧	យាង សេងហាំង	ស្រី	៣៣	កំពង់ដរ	ជ្រោយបន្ទាយ	ព្រែកប្រសព្វ	ធ្វើស្រែ	០៥/០៧/២០០៥
១៩៨	យាង សេងហុង	ស្រី	២៤	កំពង់ដរ	ជ្រោយបន្ទាយ	ព្រែកប្រសព្វ	នេសាទ	០៥/០៧/២០០៥
១៩៩	សឹម សាងហៃ	ស្រី	៤៨	កំពង់ដរ	ជ្រោយបន្ទាយ	ព្រែកប្រសព្វ	ធ្វើស្រែ	០៥/០៧/២០០៥
២០០	ផ្កាង សុខុម	ស្រី	៤៧	កំពង់ដរ	ជ្រោយបន្ទាយ	ព្រែកប្រសព្វ	ធ្វើស្រែ ចំការ	០៥/០៧/២០០៥
២០១	សន សុខា	ប្រុស	៣០	កំពង់ដរ	ជ្រោយបន្ទាយ	ព្រែកប្រសព្វ	ធ្វើស្រែ	០៥/០៧/២០០៥
២០២	យៀប សុខជា	ប្រុស	៤៥	កំពង់ដរ	ជ្រោយបន្ទាយ	ព្រែកប្រសព្វ	ធ្វើនេសាទ	០៥/០៧/២០០៥
២០៣	អឺ សាម	ប្រុស	៣៧	កំពង់ដរ	ជ្រោយបន្ទាយ	ព្រែកប្រសព្វ	ធ្វើនេសាទ	០៥/០៧/២០០៥
២០៤	សី សី	ប្រុស	២៧	កំពង់ដរ	ជ្រោយបន្ទាយ	ព្រែកប្រសព្វ	ធ្វើនេសាទ	០៥/០៧/២០០៥
២០៥	វុច លេង	ស្រី	៣៩	កំពង់ដរ	ជ្រោយបន្ទាយ	ព្រែកប្រសព្វ	ធ្វើស្រែ ចំការ	០៥/០៧/២០០៥
២០៦	មូក ចំរើន	ប្រុស	២៥	កំពង់ដរ	ជ្រោយបន្ទាយ	ព្រែកប្រសព្វ	ធ្វើនេសាទ	០៥/០៧/២០០៥
២០៧	សាន ភាព	ប្រុស	៣៨	កំពង់ដរ	ជ្រោយបន្ទាយ	ព្រែកប្រសព្វ	ធ្វើស្រែ ចំការ	០៥/០៧/២០០៥
២០៨	សេន យ៉ុង	ប្រុស	៣៥	កំពង់ដរ	ជ្រោយបន្ទាយ	ព្រែកប្រសព្វ	ស្រែចំការ នេសាទ	០៥/០៧/២០០៥
២០៩	មោក សាប	ស្រី	២៧	កំពង់ដរ	ជ្រោយបន្ទាយ	ព្រែកប្រសព្វ	ធ្វើស្រែ	០៥/០៧/២០០៥

ភូមិកែង, ថ្ងៃទី 14 ខែ ៥ ឆ្នាំ ២០០១

អ្នកធ្វើតារាង

ប្រធានសហគមន៍នេសាទកែងកំពង់ដរ

(Signature)

លេខ:

ប្រជាជនចំនួន 209 នាក់ ស្រី 44 នាក់ រស់នៅភូមិកែង និងកំពង់ដរ
ពិតជាបានចុះឈ្មោះ ចូលជាសមាជិកសហគមន៍នេសាទកែងកំពង់ដរ
ពិតប្រាកដមែន ។

ជ្រោយបន្ទាយ, ថ្ងៃទី 21 ខែ ៥ ឆ្នាំ ២០០១.

(Signature)
(Signature)

ស្រី មីម



ព្រះរាជាណាចក្រកម្ពុជា
ជាតិ សាសនា ព្រះមហាក្សត្រ

បញ្ជីឈ្មោះគណៈកម្មការសហគមន៍នេសាទ កែច្នៃកំពង់ដរ
តូមកែង ឃុំជ្រោយបន្ទាយ ស្រុកព្រៃកប្រសព្វ ខេត្តក្រចេះ

ល.រ	ឈ្មោះ	ភេទ	អាយុ	ភូមិ	តួនាទីគណៈកម្មការ
១	ទូច ញ៉ី	ប្រុស	៥៦	កំពង់ដរ	ប្រធានគណៈកម្មការសហគមន៍នេសាទ
២	អ៊ុល ស្រន់	ប្រុស	៥៣	កែង	អនុប្រធានទី ១
៣	ធីម រិន	ប្រុស	៣៨	កែង	អនុប្រធានទី ២
៤	ឡាច ភឿន	ប្រុស	៣៨	កែង	លេខាធិការ
៥	ធីម គុន	ប្រុស	៣១	កែង	បេឡាធិការ
៦	មោគ ពត	ស្រី	៣៤	កំពង់ដរ	អប់រំផ្សព្វផ្សាយ
៧	អុំ អឿង	ប្រុស	៣២	កែង	អប់រំផ្សព្វផ្សាយ
៨	ឆឹម ម៉ាប់	ប្រុស	៣៤	កែង	ប្រធានក្រុមល្បាត
៩	ហេង ម៉ុន	ប្រុស	៣០	កែង	អនុប្រធានក្រុមល្បាត
១០	ហេត លេន	ប្រុស	៣២	កំពង់ដរ	សមាជិកល្បាត
១១	យែម ធឿន	ប្រុស	៣១	កំពង់ដរ	សមាជិកល្បាត

ធ្វើនៅ ភ្នំពេញ ថ្ងៃទី ១៦ ខែ ៥ ឆ្នាំ ២០១១

ប្រធានគណៈកម្មការសហគមន៍នេសាទ ភ្នំពេញ

(Signature)
១០/១១

បានឃើញ និង បញ្ជាក់ថា

ឈ្មោះនៅក្នុងបញ្ជីខាងលើនេះគឺជាសមាជិកគណៈកម្មការ
សហគមន៍នេសាទ ភ្នំពេញ ពិតប្រាកដមែន ។

ធ្វើនៅ ភ្នំពេញ ថ្ងៃទី ១១ ខែ ៥ ឆ្នាំ ២០១១

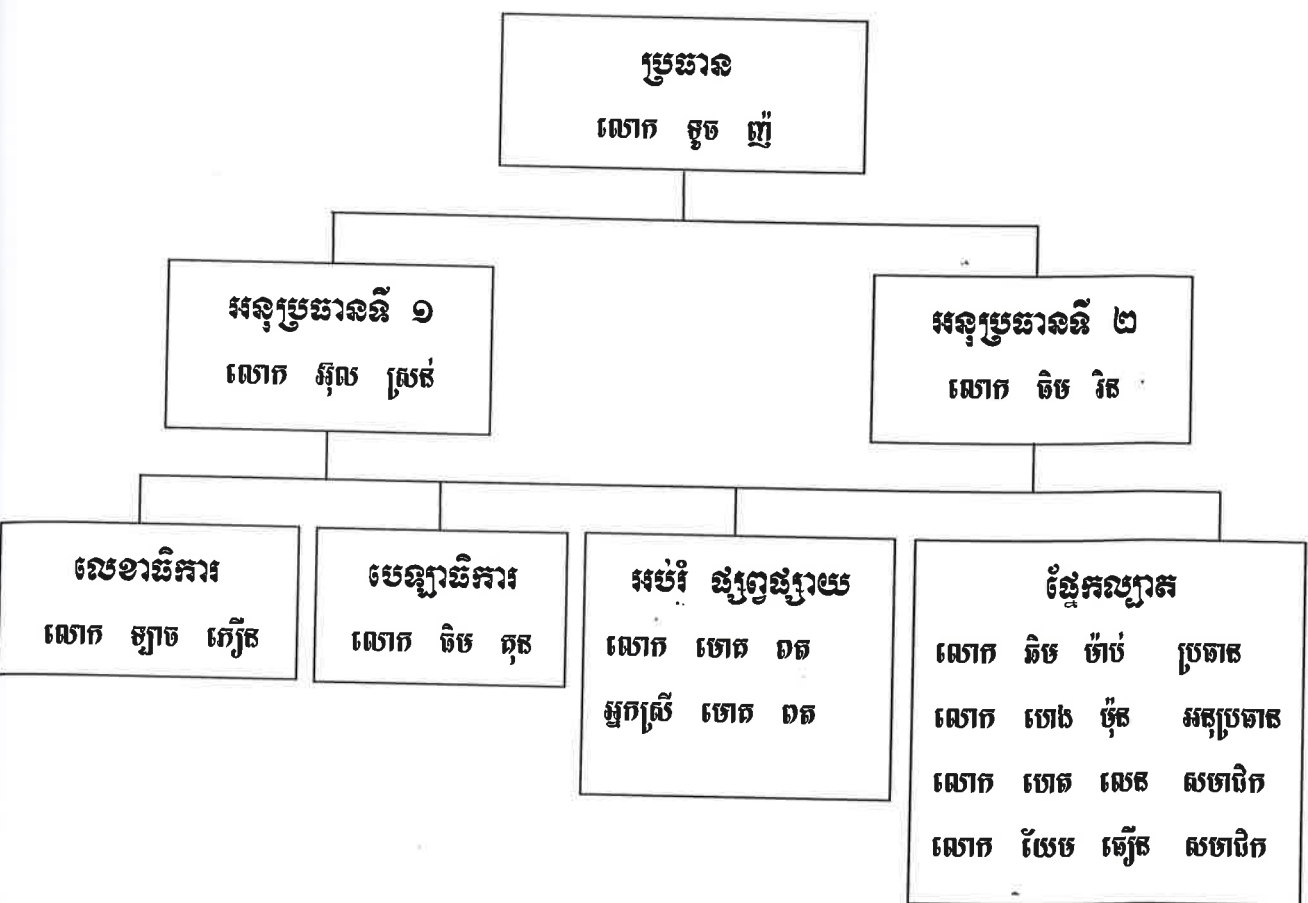
(Signature)
(Signature)



ឡាច ភឿន



របាយការណ៍ស្តីពីការងាររបស់គណៈកម្មការសហគមន៍នេសាទ កែច្នៃកំពង់ជ័រ
ភូមិកែង ឃុំច្រវាយបន្ទាយ ស្រុកព្រៃកម្រសព្វ ខេត្តក្រចេះ



តួនាទី និងភារកិច្ចទទួលខុសត្រូវរបស់គណៈកម្មការសហគមន៍នេសាទ

១- ប្រធានគណៈកម្មការសហគមន៍នេសាទ

- ដឹកនាំ និងទទួលខុសត្រូវរួមក្នុងការអនុវត្តន៍ការងារនៅក្នុងសហគមន៍នេសាទ
- សម្របសម្រួលការងារជាមួយស្ថាប័នជំនាញ និងអាជ្ញាធរមូលដ្ឋាន ដើម្បីគាំទ្រដល់ការងារសហគមន៍
- ទំនាក់ទំនងជាមួយអង្គការនានា ដើម្បីស្វែងរកជំនួយទ្រទ្រង់សកម្មភាពសហគមន៍នេសាទ
- សម្របសម្រួលដោះស្រាយបញ្ហាផ្សេងៗក្នុងសហគមន៍នេសាទ
- តាមដានត្រួតពិនិត្យរាល់សកម្មភាពការងាររបស់សហគមន៍នេសាទ
- ដឹកនាំរាល់ការប្រជុំ និងមហាសន្និបាតក្នុងការបូកសរុបវាយតម្លៃ និងរៀបចំផែនការការងារ
- ផ្តល់ភាពយុត្តិធម៌ និងតម្លាភាពដល់សមាជិកសហគមន៍ ។



២. អនុប្បដានគណៈកម្មការសហគមន៍នេសាទ

- ចូលរួមអនុវត្តការងារជាមួយប្រធាន
- ជំនួសមុខឱ្យប្រធាននៅពេលអវត្តមាន
- អនុប្បដានទី ១ ទទួលបន្ទុកផ្នែកបេឡាទិការ និង អប់រំ ផ្សព្វផ្សាយ
- អនុប្បដានទី ២ ទទួលបន្ទុកផ្នែកលេខាធិការ និង ក្រុមល្បាត ។
- ទទួលភារកិច្ចផ្សេងៗ ដែលប្រធានប្រគល់ជូន ។

៣. លេខាធិការ

- កត់ត្រារាល់សកម្មភាព និងរក្សាទុកដាក់ឯកសារផ្សេងៗរបស់សហគមន៍
- ធ្វើកំណត់ហេតុរាល់ការប្រជុំ និងមហាសន្និបាត របស់សហគមន៍នេសាទ
- រៀបចំលិខិតអញ្ជើញ និងទឹកដៃប្រជុំ
- ទទួលពាក្យស្នើសុំចូលជាសមាជិក និងលាវែងពីសមាជិក
- កត់ត្រា និងគ្រប់គ្រងសម្ភារៈរបស់សហគមន៍នេសាទ
- រៀបចំបែបបទ និងលិខិតស្នាមផ្សេងៗ ដែលទាក់ទងការគ្រប់គ្រងសហគមន៍
- ទទួលពាក្យបណ្តឹងតវ៉ាផ្សេងៗ
- ព្រាងរបាយការណ៍ពីលទ្ធផលការងាររបស់សហគមន៍នេសាទ ដើម្បីដាក់ជូនប្រធានពិនិត្យ និងសម្រេច ។

៤. មេឡាធិការ

- ទទួលខុសត្រូវការងារហិរញ្ញវត្ថុរបស់សហគមន៍នេសាទទាំងមូល
- គ្រប់គ្រង និងចុះបញ្ជីគណនេយ្យ របស់សហគមន៍នេសាទឱ្យបានត្រឹមត្រូវតាមប្រព័ន្ធការងារគណនេយ្យ
- រៀបចំគំរោងផែនការប្រើប្រាស់ហិរញ្ញវត្ថុរបស់សហគមន៍ ដើម្បីគណៈកម្មការសហគមន៍ពិនិត្យ និងសម្រេច
- ធ្វើរបាយការណ៍ និងរាយការណ៍ពីស្ថានភាពចំណូល-ចំណាយ ជូនគណៈកម្មការសហគមន៍ជារៀងរាល់ខែ
- ស្នើសុំការឯកភាពពីសមាជិកគណៈកម្មការសហគមន៍នេសាទ នូវរាល់ចំណាយផ្សេងៗ និងរក្សាទុកដាក់ឯកសារឱ្យបានត្រឹមត្រូវ
- រៀបចំបទ និងទទួលប្រាក់សមាជិកភាព និងភាគទានប្រចាំឆ្នាំពីសមាជិក ។

៥. ផ្នែកអប់រំ ផ្សព្វផ្សាយ

- អប់រំ ផ្សព្វផ្សាយពីខ្លឹមសារលក្ខន្តិកៈ បទបញ្ជាផ្ទៃក្នុងសហគមន៍ ច្បាប់ អនុក្រឹត្យ សេចក្តីជូនដំណឹង និងលិខិត
បទដ្ឋាននានា ដែលពាក់ព័ន្ធលើការគ្រប់គ្រងវិស័យជលផល បរិស្ថាន សិទ្ធិមនុស្ស គោរម័យ និងសុខភាព
។ល ។ ជូនដល់សមាជិកសហគមន៍របស់ខ្លួន និងសហគមន៍នេសាទជិតខាង
- ស្វែងរកវិធីសាស្ត្រ និងបទពិសោធន៍ល្អៗ សម្រាប់ធ្វើការអប់រំ ផ្សព្វផ្សាយឱ្យរឹតតែមានប្រសិទ្ធភាព



- រៀបចំឯកសារ ផ្លាកសញ្ញា និងរូបភាពផ្សេងៗសម្រាប់ធ្វើការអប់រំ ផ្សព្វផ្សាយ
- រៀបចំវគ្គបណ្តុះបណ្តាល ទស្សនៈកិច្ចសិក្សា ដើម្បីលើកកម្ពស់កម្រិតយល់ដឹង និងផ្លាស់ប្តូរបទពិសោធន៍ក្នុងការគ្រប់គ្រងធនធានធម្មជាតិ
- ធ្វើរបាយការណ៍ពីលទ្ធផលលើការងារអប់រំ និងការវាយតម្លៃផែនការអនុវត្ត ជូនប្រធានគណៈកម្មការសហគមន៍នេសាទជារៀងរាល់ខែ ។

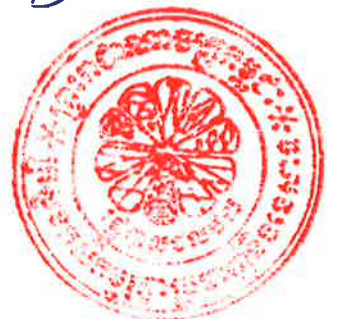
៦. ផ្នែកល្បាត

- ទទួលខុសត្រូវលើកិច្ចការការពារធនធានជលផល និងទប់ស្កាត់បទល្មើស ដែលកើតមានក្នុងដែននេសាទសហគមន៍
- ទទួលបន្ទុកពិនិត្យ តាមដាន ឃ្នាំមើល និងល្បាតនូវរាល់សកម្មភាពនេសាទ ។ ករណីចាំបាច់ត្រូវរាយការណ៍ព័ត៌មានជូនប្រធានឱ្យបានឆាប់រហ័ស ។
- សហការជាមួយសមត្ថកិច្ចជលផល បង្ក្រាបរាល់បទល្មើសជលផល នៅក្នុងកន្លែងនេសាទសហគមន៍ ។ ក្នុងករណីបន្ទាន់ និងចាំបាច់ ផ្នែកល្បាតសហគមន៍នេសាទអាចស្នើសុំអន្តរាគមន៍ពីសមត្ថកិច្ចនៅជិតខាង អាជ្ញាធរដែនដី ដើម្បីឃាត់ទុកវត្ថុតាងនៃបទល្មើស និងឃាត់ខ្លួនជនល្មើស រួចបញ្ជូនជាបន្ទាន់ទៅសមត្ថកិច្ចជលផលដើម្បីធ្វើការដោះស្រាយបទល្មើសទៅតាមច្បាប់
- រៀបចំផែនការល្បាត និងចាត់វិធានការការពារធនធានធម្មជាតិក្នុងតំបន់គ្រប់គ្រង ដើម្បីអនុវត្តឱ្យមានប្រសិទ្ធភាព
- តាមដាន ស្រាវជ្រាវ និងគ្រប់គ្រងអ្នកមិនមែនជាសមាជិកសហគមន៍នេសាទ ដែលចូលរកនេសាទក្នុងកន្លែងនេសាទសហគមន៍
- ធ្វើរបាយការណ៍បូកសរុបលទ្ធផលសកម្មភាពការងាររបស់ខ្លួន ជូនប្រធានគណៈកម្មការសហគមន៍នេសាទជារៀងរាល់ខែ ។

ធ្វើនៅភូមិកែង, ថ្ងៃទី..1.6...ខែ...ឆ្នាំ២០១១..

ប្រធានគណៈកម្មការសហគមន៍នេសាទ

(Handwritten signature)



ព្រះរាជាណាចក្រកម្ពុជា
ជាតិ សាសនា ព្រះមហាក្សត្រ

២២២ ៦៦៦

៤-លក្ខន្តិកៈសហគមន៍នេសាទ

ឈ្មោះសហគមន៍នេសាទ : កែងកំពង់ដរ

ភូមិ : កែង និងកំពង់ដរ

ឃុំ : ជ្រោយបន្ទាយ

ស្រុក : ព្រៃកប្រសព្វ

ខេត្ត : ក្រចេះ



ជំពូកទី ១

គោលបំណង និងនាមករណ៍

ប្រការ ១.-

លក្ខន្តិកៈនេះមានគោលបំណង៖

- កំណត់ក្របខ័ណ្ឌនៃការគ្រប់គ្រង ការការពារ ការអភិរក្ស ការអភិវឌ្ឍ ការប្រើប្រាស់ធនធានជលផលរបស់ សហគមន៍នេសាទប្រកបដោយនិរន្តរភាព
- ធ្វើជាគោលការណ៍គ្រឹះ និងជាយន្តការសម្រាប់ដំណើរការសហគមន៍នេសាទ
- ការពារសិទ្ធិ និងផលប្រយោជន៍របស់សមាជិកសហគមន៍នេសាទ និងផលប្រយោជន៍សាធារណៈ ។

ប្រការ ២.-

ឈ្មោះសហគមន៍នេសាទ **កែងកំពង់ដរ** ហៅកាត់ថា ស.ន.ក.ព.ដ. អាសយដ្ឋានភូមិ កែង ឃុំ ជ្រោយបន្ទាយ ស្រុកព្រៃប្រសព្វ ខេត្ត ក្រចេះ ។

សហគមន៍នេសាទនេះ មានការចូលរួមពីប្រជាពលរដ្ឋដែលរស់ក្នុង :

១. ភូមិ កែង ឃុំ ជ្រោយបន្ទាយ
២. ភូមិ កំពង់ដរ ជ្រោយបន្ទាយ ស្រុក ព្រៃកប្រសព្វ ខេត្ត ក្រចេះ ។

មានកម្មវត្ថុ : ការពារ អភិរក្ស អភិវឌ្ឍន៍ និងគ្រប់គ្រងធនធានជលផលឱ្យមាននិរន្តរភាព ។

ជំពូកទី ២

លក្ខខណ្ឌនៃការសុំចូលជាសមាជិក កាតព្វកិច្ច និងសិទ្ធិរបស់សមាជិក

ប្រការ ៣.-

ប្រជាពលរដ្ឋទាំងពីរភេទ ដែលមានបំណងចង់ចូលជាសមាជិកសហគមន៍នេសាទ មានសិទ្ធិដាក់ពាក្យសុំចូលដោយស្ម័គ្រចិត្ត និងត្រូវបំពេញតាមលក្ខខណ្ឌដូចខាងក្រោម ៖

- មានលំនៅដ្ឋាននៅក្នុងបណ្តាភូមិនៃសហគមន៍នេសាទ
- មានសញ្ជាតិខ្មែរ
- មានអាយុចាប់ពី ១៨ឆ្នាំឡើង ។



ប្រការ ៤.~

សមាជិកសហគមន៍នេសាទដែលបានបំពេញលក្ខខណ្ឌក្នុងប្រការ៣ ខាងលើមានសិទ្ធិ ៖

- ចូលរួមប្រជុំមហាសន្និបាត និងបោះឆ្នោតស្នើភាពគ្នា
- បោះឆ្នោត និងឈរឈ្មោះជាបេក្ខជននៃគណៈកម្មការសហគមន៍នេសាទស្របតាមលក្ខន្តិកៈ និងបទបញ្ជាផ្ទៃក្នុងសហគមន៍នេសាទនេះ
- ទទួលបានព័ត៌មានអំពី ស្ថានភាពសេដ្ឋកិច្ចសង្គម របស់សហគមន៍នេសាទពីគណៈកម្មការសហគមន៍នេសាទ
- ស្នើឱ្យមានការកោះប្រជុំមហាសន្និបាតវិសាមញ្ញ ដើម្បីធ្វើការពិភាក្សា និងសម្រេចលើបញ្ហាណាមួយ បើមានការស្នើសុំពីសមាជិកយ៉ាងតិចមួយភាគបី (១/៣) នៃសមាជិកសហគមន៍នេសាទទាំងអស់
- ធ្វើនេសាទជាលក្ខណៈគ្រួសារស្របតាមច្បាប់ស្តីពី ជលផល កិច្ចព្រមព្រៀងកន្លែងនេសាទសហគមន៍ ផែនការគ្រប់គ្រងកន្លែងនេសាទសហគមន៍ និងលិខិតបទដ្ឋានគតិយុត្តនានា ដែលពាក់ព័ន្ធវិស័យជលផល
- ចូលរួមក្នុងសកម្មភាពទាំងអស់របស់សហគមន៍នេសាទ
- ប្តឹងតវ៉ា ឬផ្តល់ព័ត៌មានអំពីបាតុភាពទាំងឡាយ ដែលប៉ះពាល់ដល់ផលប្រយោជន៍របស់សហគមន៍ទៅសមត្ថកិច្ចរដ្ឋបាលជលផល ក្រុមប្រឹក្សាឃុំ សង្កាត់ អាជ្ញាធរមូលដ្ឋាន និងសមត្ថកិច្ចពាក់ព័ន្ធ
- ទទួលបានការគាំទ្រពីមជ្ឈដ្ឋាននានាដើម្បីផលប្រយោជន៍របស់សហគមន៍ ។

សមាជិកសហគមន៍នេសាទ ត្រូវទទួលខុសត្រូវរាល់សកម្មភាពរៀងៗខ្លួន និងរួមគ្នាចំពោះកំហុសដែលខ្លួនបានប្រព្រឹត្តក្នុងពេលបំពេញភារកិច្ច ដោយមិនទាន់គិតដល់ការទទួលខុសត្រូវផ្នែកព្រហ្មទណ្ឌឡើយ ។

សមាជិកសហគមន៍នេសាទចំនួនមួយភាគដប់(១/១០)ឡើងទៅអាចស្នើសុំឱ្យប្រធានគណៈកម្មការសហគមន៍នេសាទបញ្ឈប់បញ្ហាមួយចំនួន ទៅក្នុងរបៀបវារៈនៃកិច្ចប្រជុំ របស់គណៈកម្មការសហគមន៍នេសាទសាមី ហើយចំនួនសមាជិកសហគមន៍នេសាទដែលបានស្នើសុំខាងលើនេះ អាចចាត់តំណាងចំនួនបី (៣)នាក់ ចូលរួមប្រជុំដើម្បីចោទសួរគណៈកម្មការសហគមន៍នេសាទនូវបញ្ហាទាំងឡាយណា ដែលទាក់ទងនឹងចំណុចដែលបានស្នើឡើងនោះ ។

ប្រការ ៥.~

សមាជិកសហគមន៍នេសាទមានកាតព្វកិច្ច និងភារកិច្ចដូចខាងក្រោម ៖

- អនុវត្តតាមបទប្បញ្ញត្តិនៃច្បាប់ស្តីពីជលផល
- អនុវត្តតាមព្រះរាជក្រឹត្យលេខ នស/រកត/០៥០៥/២៤០ ចុះថ្ងៃទី ២៩ ខែ ឧសភា ឆ្នាំ ២០០៥ ស្តីពីការបង្កើតសហគមន៍នេសាទ
- អនុវត្តតាមអនុក្រឹត្យលេខ ២៥ អនក្រ.បកចុះថ្ងៃទី ២០ ខែ មីនា ឆ្នាំ ២០០៧ ស្តីពីការគ្រប់គ្រងសហគមន៍នេសាទ និងលិខិតបទដ្ឋានផ្សេងៗទៀត ដែលពាក់ព័ន្ធនឹងសហគមន៍នេសាទ
- អនុវត្តតាមលក្ខន្តិកៈ បទបញ្ជាផ្ទៃក្នុងសហគមន៍នេសាទ កិច្ចព្រមព្រៀង និងផែនការគ្រប់គ្រងកន្លែងនេសាទ



សហគមន៍

- អនុវត្តតាមសេចក្តីសម្រេចរបស់មហាសន្និបាត និងគណៈកម្មការសហគមន៍នេសាទ
- បង់ប្រាក់សមាជិកភាពចំនួន ១០០០រៀល (មួយពាន់រៀល) តាមការសម្រេចរបស់មហាសន្និបាត នៅពេលដែលដាក់ពាក្យសុំចូលជាសមាជិកសហគមន៍នេសាទ
- បង់ប្រាក់ភាគទានប្រចាំឆ្នាំចំនួន ៧.០០០រៀល (ប្រាំពីរពាន់រៀល) តាមការសម្រេចរបស់មហាសន្និបាត
- ចូលរួមក្នុងសកម្មភាពរបស់សហគមន៍នេសាទ ដើម្បីផលប្រយោជន៍ និងការរីកចម្រើនរបស់សហគមន៍នេសាទ
- ចូលរួមការពារ ថែរក្សា និងគ្រប់គ្រងធនធានជលផលក្នុងសហគមន៍នេសាទ
- ចូលរួមឃ្នាំមើលទប់ស្កាត់ និងរាយការណ៍រាល់សកម្មភាពបទល្មើសជលផលក្នុងកន្លែងនេសាទសហគមន៍ ។

ជំពូកទី ៣

លក្ខណៈវិនិច្ឆ័យ លក្ខខណ្ឌនៃការលាយប្រមូល និងការបណ្តេញចេញពីសមាជិក

ប្រការ ៦.-

សមាជិកសហគមន៍នេសាទមានសិទ្ធិលាឈប់ពីសមាជិកភាពបានដោយ ៖

- ដាក់ពាក្យសុំលាឈប់ជាលាយលក្ខណ៍អក្សរ
- ការផ្លាស់ប្តូរទីលំនៅចេញពីកន្លែងនេសាទសហគមន៍
- សាមីខ្លួនទទួលមរណភាព
- សាមីខ្លួនបាត់បង់សម្បទារិដ្ឋាជីវៈ ដោយមានលិខិតបញ្ជាក់ពីស្ថាប័នមានសមត្ថកិច្ច ។

ប្រការ ៧.-

សមាជិកសហគមន៍ អាចត្រូវបណ្តេញចេញពីសមាជិកភាពក្នុងលក្ខខណ្ឌដូចខាងក្រោម ៖

- ការមិនបង់ភាគទានចំនួន ៣ លើកជាប់ៗគ្នា
- ការធ្វើឱ្យប៉ះពាល់ខ្លាំងដល់ផលប្រយោជន៍នៃសហគមន៍នេសាទ ឬសមាជិកសហគមន៍នេសាទដទៃទៀត
- សាមីខ្លួនត្រូវតុលាការផ្តន្ទាទោសដាក់ពន្ធនាគារពីបទឧក្រិដ្ឋ ឬបទមជ្ឈិម
- សាមីខ្លួនបានប្រព្រឹត្តផ្ទុយនឹងលក្ខន្តិកៈ ឬបទបញ្ជាផ្ទៃក្នុងសហគមន៍នេសាទនេះ ។



ជំពូកទី ៤

របៀបរបបកាន់បញ្ជី និងឯកសារនានា

ប្រការ ៨.-

ប្រភពហិរញ្ញវត្ថុរបស់សហគមន៍នេសាទបានមកពី ៖

- ភាគទានរបស់សមាជិកសហគមន៍នេសាទ
- អំណោយពីសប្បុរសជន
- ជំនួយពីរាជរដ្ឋាភិបាល អង្គការអន្តរជាតិ និងអង្គការមិនមែនរដ្ឋាភិបាល
- ចំណូលស្របច្បាប់ផ្សេងៗទៀត ។

ប្រការ ៩.-

រាល់ការចំណាយថវិកា សហគមន៍ត្រូវអនុវត្តដូចតទៅ៖

- ការចំណាយពី ១០០រៀល (មួយរយរៀល) ដល់ ២០.០០០រៀល (ពីរម៉ឺនរៀល) ត្រូវសម្រេចដោយប្រធានគណៈកម្មការសហគមន៍នេសាទ
- ការចំណាយពី ២០.១០០រៀល (ពីរម៉ឺនមួយរយរៀល) ដល់ ១០០.០០០រៀល (ដប់ម៉ឺនរៀល) ត្រូវសម្រេចដោយគណៈកម្មការសហគមន៍នេសាទ
- ការចំណាយពី ១០០.១០០រៀល (ដប់ម៉ឺនមួយរយរៀល) ឡើងទៅ ត្រូវសម្រេចដោយមហាសន្និបាត ។

ប្រការ ១០.-

សហគមន៍នេសាទត្រូវតម្កល់ទុកឯកសារ និងរៀបចំឱ្យមានបញ្ជី ៖

- ចំណូល ចំណាយថវិកា
- សារពើភ័ណ្ណ
- សមាជិកសហគមន៍នេសាទ
- កំណត់ហេតុប្រជុំមហាសន្និបាតសហគមន៍នេសាទ
- កំណត់ហេតុប្រជុំគណៈកម្មការសហគមន៍នេសាទ
- ឯកសារដទៃទៀតដែលពាក់ព័ន្ធនឹងសហគមន៍នេសាទ ។

ប្រការ ១១.-

ការគ្រប់គ្រង និងប្រើប្រាស់ថវិកា ៖

- ការគ្រប់គ្រងថវិកា ត្រូវមានការកាន់បញ្ជីគណនេយ្យ
- ថវិកាចំណូលដែលទទួលបានពីប្រភពផ្សេងៗ ត្រូវរក្សាទុកក្នុងបេឡារបស់សហគមន៍នេសាទ



- រាល់ថវិកាចំណាយ ត្រូវមានរបាយការណ៍ទូទាត់ដោយមានសក្ខីបត្រ និងចុះបញ្ជីឱ្យបានត្រឹមត្រូវ
- ថវិកាដែលត្រូវចំណាយ គឺ សម្រាប់តែបម្រើឱ្យការងារគ្រប់គ្រង អភិរក្ស និងអភិវឌ្ឍន៍សហគមន៍នេសាទ ។

ជំពូកទី ៥

គណៈកម្មការសហគមន៍នេសាទ

ប្រការ ១២.-

សមាសភាពគណៈកម្មការសហគមន៍នេសាទរួមមាន ប្រធាន អនុប្រធាន និងសមាជិក ។ គណៈកម្មការសហគមន៍នេសាទ ត្រូវបោះឆ្នោតជ្រើសរើសសមាជិកទទួលបន្ទុកលេខាធិការមួយរូប និងសមាជិកទទួលបន្ទុក ហិរញ្ញវត្ថុមួយរូប និងត្រូវពិភាក្សា បែងចែកភារកិច្ចសមាជិកផ្សេងទៀតតាមការជាក់ស្តែង ។ ប្រធានគណៈកម្មការសហគមន៍នេសាទទទួលខុសត្រូវដឹកនាំ និងគ្រប់គ្រងសហគមន៍នេសាទទាំងមូល ។ អនុប្រធាន គណៈកម្មការសហគមន៍នេសាទជាជំនួយការឱ្យប្រធាន ។

ប្រការ ១៣.-

គណៈកម្មការសហគមន៍នេសាទមានអាណត្តិប្រាំ(៥)ឆ្នាំ ចាប់ពីថ្ងៃបោះឆ្នោត ហើយផុតកំណត់នៅពេលដែលមានគណៈកម្មការសហគមន៍នេសាទថ្មី ដែលត្រូវបានបោះឆ្នោតជ្រើសរើសក្នុងមហាសន្និបាតឱ្យចូលកាន់តំណែងជំនួស ។ ក្នុងករណីសហគមន៍នេសាទដំណើរការមិនប្រក្រតី ដោយមូលហេតុដំណើរការមិនល្អ ឬអសមត្ថភាពក្នុង ការគ្រប់គ្រងសហគមន៍នេសាទ សមាជិកសហគមន៍នេសាទចំនួនមួយភាគបី (១/៣)មានសិទ្ធិស្នើសុំបើកមហាសន្និបាតវិសាមញ្ញ ដើម្បីបោះឆ្នោតជ្រើសរើសគណៈកម្មការសហគមន៍នេសាទថ្មី ។

ប្រការ ១៤.-

ក្នុងករណីដែលសមាជិកគណៈកម្មការសហគមន៍នេសាទណាម្នាក់អវត្តមានដោយគ្មានមូលហេតុរយៈពេលប្រាំមួយ (៦)ខែ ឬសុំលាលែងមុនចប់អាណត្តិ បេក្ខជនដែលមានឈ្មោះតាមសំឡេងគាំទ្របន្ទាប់ ក្នុងពេលបោះឆ្នោតជ្រើសរើសក្នុងមហាសន្និបាតកន្លងមកត្រូវបានជ្រើសតាំងជំនួស ។

ជំពូកទី ៦

របៀបរបបប្រជុំរបស់គណៈកម្មការសហគមន៍នេសាទ

ប្រការ ១៥.-

គណៈកម្មការសហគមន៍នេសាទត្រូវកំណត់របបប្រជុំឱ្យបានទៀងទាត់រៀងរាល់ខែ ។ កិច្ចប្រជុំរបស់គណៈកម្មការសហគមន៍នេសាទអាចប្រព្រឹត្តទៅបាន លុះត្រាតែមានសមាជិកគណៈកម្មការចូលរួមយ៉ាងតិចចំនួន ២/៣ (ពីរភាគបី) នៃសមាជិករបស់គណៈកម្មការសហគមន៍នេសាទទាំងមូល ។



ប្រការ ១៦.-

ប្រធានគណៈកម្មការសហគមន៍នេសាទ ជាអ្នកកោះអញ្ជើញ និងធ្វើជាប្រធានគ្រប់កិច្ចប្រជុំ ។ ក្នុងករណីប្រធានគណៈកម្មការសហគមន៍នេសាទអវត្តមាន អនុប្រធានដែលបានការប្រគល់សិទ្ធិត្រូវធ្វើជាប្រធានអង្គប្រជុំ ។ រាល់ការប្រជុំត្រូវមានកំណត់ហេតុ និងបញ្ជីវត្តមានច្បាស់លាស់ ។

ប្រធានអង្គប្រជុំ ត្រូវធានាឱ្យគ្រប់កិច្ចប្រជុំសហគមន៍នេសាទប្រព្រឹត្តទៅដោយលក្ខណៈប្រជាធិបតេយ្យ មានរបៀបរៀបរយ និងគ្មានការរំខាន ។

ប្រធានអង្គប្រជុំ អាចបណ្តេញសមាជិកអង្គប្រជុំណាម្នាក់ចេញពីកិច្ចប្រជុំបាន ក្នុងករណីដែលសមាជិកនោះធ្វើឱ្យខូចសណ្តាប់ធ្នាប់អង្គប្រជុំ ។

ប្រការ ១៧.-

ការសម្រេចលើបញ្ហាណាមួយ របស់សហគមន៍ដូចមានចែងខាងក្រោមនេះគឺ ត្រូវអនុម័តដោយកិច្ចប្រជុំរបស់គណៈកម្មការសហគមន៍នេសាទ ដោយមានសម្លេងគាំទ្រយ៉ាងតិចលើសពីពាក់កណ្តាល នៃចំនួនសមាជិកគណៈកម្មការសហគមន៍នេសាទ ដែលមានវត្តមានក្នុងអង្គប្រជុំ ។ ក្នុងករណីដែលមានសម្លេងស្មើគ្នា មតិប្រធានអង្គប្រជុំជាឧត្តមានុភាព ៖

- សេចក្តីព្រាងកិច្ចព្រមព្រៀង និងផែនការគ្រប់គ្រងកន្លែងនេសាទសហគមន៍
- សេចក្តីព្រាងគម្រោងថវិកា ចំណូល និងចំណាយក្នុងសហគមន៍នេសាទ
- ការព្យួរសមាជិកភាពរបស់សមាជិកដែលមានកំហុស
- ការទទួលពាក្យសុំចូលជាសមាជិកថ្មី
- ការដាក់ទណ្ឌកម្មតាមបទបញ្ជាផ្ទៃក្នុង ដល់សមាជិកសហគមន៍នេសាទ ។

បន្ទាប់ពីកិច្ចប្រជុំចប់ភ្លាម ប្រធានគណៈកម្មការសហគមន៍នេសាទ ត្រូវចាត់ឱ្យធ្វើការជូនដំណឹងដល់សមាជិកសហគមន៍នេសាទអំពីសេចក្តីសម្រេចរបស់ខ្លួន ។ សេចក្តីសម្រេចនៃអង្គប្រជុំរបស់គណៈកម្មការសហគមន៍នេសាទ ត្រូវបិទផ្សាយជាសាធារណៈនៅទីស្នាក់ការសហគមន៍នេសាទ ឬសាលារៀន សង្កាត់ ក្នុងរយៈពេល ៧ ថ្ងៃយ៉ាងយូរ បន្ទាប់ពីការប្រជុំ ។

ជំពូកទី ៧

មហាសន្និបាតសហគមន៍នេសាទ

ប្រការ ១៨.-

មហាសន្និបាតសហគមន៍នេសាទជាអង្គប្រជុំកំពូល ដើម្បីធ្វើការអនុម័ត និងធ្វើសេចក្តីសម្រេចចិត្តទាំងឡាយក្នុងនាមសហគមន៍នេសាទ ។ មហាសន្និបាតកំណើតដំបូង របស់សហគមន៍នេសាទ ត្រូវប្រារព្ធធ្វើឡើង បន្ទាប់ពីក្រុមស្ថាបនិកបានរៀបចំរួចរាល់នូវកិច្ចការទាំងឡាយដែលពាក់ព័ន្ធនឹងដំណើរការមហាសន្និបាត ។

ការកោះប្រជុំមហាសន្និបាតកំណើតដំបូងរបស់សហគមន៍នេសាទ ធ្វើឡើងដោយក្រុមប្រឹក្សាឃុំ សង្កាត់ ដោយមានការជួយសម្របសម្រួលពីសមត្ថកិច្ចរដ្ឋបាលជលផល តាមការស្នើសុំរបស់ក្រុមស្ថាបនិក ហើយត្រូវមានការចូលរួមពីសមាជិក ដែលបានដាក់ពាក្យស្នើសុំរួចមកហើយ ។



មហាសន្និបាតកំណើតដំបូងរបស់សហគមន៍នេសាទ អនុម័តនូវសេចក្តីសម្រេច និងកិច្ចការសំខាន់ៗដូចខាងក្រោម ៖

- អ្នកដែលដាក់ពាក្យសុំចូលជាសមាជិកសហគមន៍នេសាទ
- ឈ្មោះសហគមន៍នេសាទ
- លក្ខន្តិកៈ និងបទបញ្ជាផ្ទៃក្នុងសហគមន៍នេសាទ
- ការបោះឆ្នោតជ្រើសរើសគណៈកម្មការសហគមន៍នេសាទ ។

ប្រការ ១៩.-

មហាសន្និបាតសាមញ្ញត្រូវរៀបចំឡើង ១ឆ្នាំម្តង ដើម្បីសរុបលទ្ធផលការងារប្រចាំឆ្នាំ និងអនុម័តនូវកិច្ចការសំខាន់ៗរបស់សហគមន៍នេសាទ ។ ក្នុងករណីចាំបាច់សហគមន៍ អាចរៀបចំមហាសន្និបាតវិសាមញ្ញតាមការស្នើសុំពីសមាជិកសហគមន៍នេសាទចំនួនមួយភាគបី (១/៣) យ៉ាងតិច ។

ប្រការ ២០.-

គណៈកម្មការសហគមន៍នេសាទ អាចអញ្ជើញរដ្ឋបាលជលផល អាជ្ញាធរមូលដ្ឋាន ឬក្រុមប្រឹក្សាឃុំ សង្កាត់ សមត្ថកិច្ចពាក់ព័ន្ធ និងអ្នកគាំទ្រចូលរួមសង្កេតការណ៍ ឬសម្របសម្រួល ឬជាកិត្តិយសក្នុងមហាសន្និបាតសហគមន៍នេសាទ ។

ប្រការ ២១.-

លក្ខខណ្ឌនៃដំណើរការមហាសន្និបាតមានដូចខាងក្រោម ៖

- ត្រូវធ្វើការផ្សព្វផ្សាយសេចក្តីជូនដំណឹងជាសាធារណៈ និងបិទប្រកាសនៅសាលាឃុំ សង្កាត់ និងទីស្នាក់ការសហគមន៍នេសាទ
- ការកោះអញ្ជើញសមាជិកសហគមន៍នេសាទឱ្យចូលរួមមហាសន្និបាតសាមញ្ញត្រូវធ្វើឡើងដប់(១០) ថ្ងៃយ៉ាងតិចមុនថ្ងៃបើកមហាសន្និបាត និងបី (៣) ថ្ងៃយ៉ាងតិចមុនថ្ងៃមហាសន្និបាតវិសាមញ្ញ
- មហាសន្និបាតសាមញ្ញ ឬ វិសាមញ្ញ អាចប្រជុំពិភាក្សាអនុម័ត និងសម្រេចបានលុះត្រាតែមានវត្តមានលើសពីពាក់កណ្តាលនៃចំនួនសមាជិកសហគមន៍នេសាទ
- អង្គប្រជុំមហាសន្និបាត ដឹកនាំដោយប្រធានគណៈកម្មការសហគមន៍នេសាទ ឬប្រធានអង្គប្រជុំដែលជ្រើសរើសដោយការអនុម័តក្នុងចំណោមសមាជិកវត្តមាន
- មហាសន្និបាតត្រូវអនុម័តលេខាត់ត្រា ដើម្បីធ្វើកំណត់ហេតុ សេចក្តីសម្រេច និងបញ្ជីវត្តមាន
- លេខាត់ត្រា និងប្រធានអង្គប្រជុំ ត្រូវចុះហត្ថលេខាលើកំណត់ហេតុ
- សមាជិកម្នាក់មានសំឡេងតែមួយគត់ ហើយមិនអាចបញ្ជូនមនុស្សមកតំណាងបានទេ
- សេចក្តីសម្រេចរបស់មហាសន្និបាត ត្រូវយកសំឡេងលើសពីពាក់កណ្តាលនៃចំនួនសមាជិកដែលមានវត្តមាន ។



ប្រការ ២២.-

មហាសន្និបាតអនុម័ត ៖

- សេចក្តីសម្រេចដូចមានចែងក្នុងប្រការ ១៨ កថាខណ្ឌទី ៣ នៃលក្ខន្តិកៈនេះ
- កិច្ចព្រមព្រៀង និងផែនការគ្រប់គ្រងកន្លែងនេសាទសហគមន៍
- តួនាទី ភារកិច្ច និងរចនាសម្ព័ន្ធរបស់គណៈកម្មការសហគមន៍នេសាទ
- ការសុំលាលែង ឬការបណ្តេញចេញពីសមាជិកភាព ឬពីសមាជិកគណៈកម្មការសហគមន៍នេសាទ
- របាយការណ៍ប្រចាំឆ្នាំរបស់គណៈកម្មការសហគមន៍នេសាទ
- គម្រោងចំណូល ចំណាយរបស់សហគមន៍នេសាទ ។

ជំពូកទី ៨

ការបោះឆ្នោតជ្រើសរើសគណៈកម្មការសហគមន៍នេសាទ

ប្រការ ២៣.-

ចំនួនសមាជិកគណៈកម្មការសហគមន៍នេសាទ និងចំនួនបេក្ខជនឈរឈ្មោះ ត្រូវអនុម័តដោយមហាសន្និបាត ។

ប្រការ ២៤.-

កិច្ចដំណើរការបោះឆ្នោតជ្រើសរើសគណៈកម្មការសហគមន៍នេសាទគឺ ជាភារកិច្ចរបស់គណៈកម្មការរៀបចំការបោះឆ្នោតដែលអនុម័តដោយមហាសន្និបាត ។ គណៈកម្មការរៀបចំការបោះឆ្នោតមានសមាសភាពពីបី (៣) ទៅប្រាំ (៥) នាក់ ដែលមានប្រធាន អនុប្រធាន និងសមាជិកតាមការកំណត់ជាក់ស្តែង របស់មហាសន្និបាត

និងត្រូវមានលក្ខណៈសម្បត្តិគ្រប់គ្រាន់ មានចំណេះដឹង និងមានសីលធម៌ល្អ ។ គណៈកម្មការរៀបចំការបោះឆ្នោត ត្រូវធ្វើការប្តេជ្ញាចិត្តបង្ហាញពីភាពស្មោះត្រង់ ។

ប្រការ ២៥.-

គណៈកម្មការរៀបចំការបោះឆ្នោតមានភារកិច្ច ដូចខាងក្រោម ៖

- ប្រកាសបេក្ខជនឈរឈ្មោះ
- ណែនាំអំពីនីតិវិធីនៃការបោះឆ្នោត
- បង្ហាញរចនាសម្ព័ន្ធរបស់គណៈកម្មការសហគមន៍នេសាទ
- រាប់សន្លឹកឆ្នោត និងសរុបលទ្ធផលជូនគណៈអធិបតី ដើម្បីប្រកាសជូនមហាសន្និបាត



- ភារកិច្ចរបស់គណៈកម្មការរៀបចំការបោះឆ្នោតត្រូវបញ្ចប់ដោយស្វ័យប្រវត្តិ បន្ទាប់ពីការប្រកាសលទ្ធផលបោះឆ្នោតចប់ជាស្ថាពរ ។

ប្រការ ២៦.-

បេក្ខជនដែលទទួលបានសំឡេងឆ្នោតគាំទ្រច្រើនជាងគេបង្អស់គឺ ជាប្រធានគណៈកម្មការសហគមន៍នេសាទ ។ បេក្ខជនដែលទទួលបានសន្លឹកឆ្នោតបន្តបន្ទាប់ ត្រូវទទួលតួនាទីជាអនុប្រធាន ជាសមាជិកគណៈកម្មការសហគមន៍នេសាទ តាមលំដាប់លំដោយ ។ ក្នុងករណីបេក្ខជន ដែលមានសំឡេងគាំទ្រស្មើគ្នាត្រូវជ្រើសរើសស្ត្រី ឬបោះឆ្នោតរកអ្នកដែលមានសមត្ថភាព ដោយលើកដៃយកមតិលើសពីពាក់កណ្តាលនៃចំនួនសមាជិកសហគមន៍នេសាទដែលចូលរួម ។

ជំពូកទី ៩

លក្ខខណ្ឌនៃការវិសាយសហគមន៍នេសាទ និង នីតិវិធីដោះស្រាយវិវាទ

ប្រការ ២៧.-

ការវិសាយសហគមន៍នេសាទត្រូវផ្អែកតាម ៖

- សំណើរបស់ខណ្ឌរដ្ឋបាលជលផល នៅពេលដែលពិនិត្យឃើញថា មានការរំលោភធ្ងន់ធ្ងរលើកិច្ចព្រមព្រៀងកន្លែងនេសាទសហគមន៍
- សេចក្តីសម្រេចមហាសន្និបាត

ក្រោយពីវិសាយសហគមន៍នេសាទ ទ្រព្យសម្បត្តិរបស់សហគមន៍ត្រូវចាត់ចែងតាមការអនុម័តរបស់មហាសន្និបាតលើកលែងតែដែននេសាទដែលត្រូវប្រគល់ជូនរដ្ឋវិញ ។

ប្រការ ២៨.-

ក្នុងករណីមានការតវ៉ាចោទប្រកាន់ថា ដំណើរការបោះឆ្នោតជ្រើសរើសគណៈកម្មការសហគមន៍នេសាទ មានភាពមិនប្រក្រតី អ្នកតវ៉ាត្រូវបង្ហាញភស្តុតាងឱ្យបានច្បាស់លាស់អំពី ភាពមិនប្រក្រតីនោះភ្លាម នៅមុនពេលប្រកាសលទ្ធផលបោះឆ្នោត ដើម្បីទុកលទ្ធភាពជូនមហាសន្និបាតពិនិត្យ និងសម្រេច ។

ប្រការ ២៩.-

វិវាទទាំងឡាយនៅក្នុងសហគមន៍នេសាទ ត្រូវដោះស្រាយដូចខាងក្រោម ៖

- គណៈកម្មការសហគមន៍នេសាទត្រូវសម្រុះសម្រួល និង ដោះស្រាយរាល់វិវាទ ដែលកើតមានឡើងនៅក្នុងសហគមន៍នេសាទរបស់ខ្លួន



- ក្នុងករណីគណៈកម្មការសហគមន៍នេសាទដោះស្រាយវិវាទនោះពុំបានសម្រេច ត្រូវបញ្ជូនសំណុំរឿងនោះទៅសមត្ថកិច្ចរដ្ឋបាលជលផល ដើម្បីដោះស្រាយទៅតាមបំណងក្រុម ដោយមានការចូលរួមពីអាជ្ញាធរមូលដ្ឋាន និងសមត្ថកិច្ចពាក់ព័ន្ធតាមការចាំបាច់ ។
- ក្នុងករណីបញ្ហាវិវាទនោះ នៅតែមិនអាចដោះស្រាយបាន គណៈកម្មការសហគមន៍នេសាទ និងរដ្ឋបាលជលផល ត្រូវបញ្ជូនសំណុំរឿងទៅតុលាការខេត្ត ក្រុងសាមី ដើម្បីដោះស្រាយតាមផ្លូវច្បាប់ ។

ប្រការ ៣០.-

សមាជិកសហគមន៍នេសាទរូបណា ដែលមិនគោរពតាមលក្ខន្តិកៈសហគមន៍នេសាទនេះ ត្រូវទទួលទណ្ឌកម្មពីគណៈកម្មការសហគមន៍នេសាទ ឬមហាសន្និបាតសហគមន៍នេសាទ ទៅតាមកម្រិតនៃទោសកំហុសរបស់ខ្លួន ។

ជំពូកទី ១០

នីតិវិធីនៃការកែប្រែលក្ខន្តិកៈ និងបទបញ្ជាផ្ទៃក្នុងសហគមន៍នេសាទ

ប្រការ ៣១.-

ការកែប្រែលក្ខន្តិកៈ និងបទបញ្ជាផ្ទៃក្នុងសហគមន៍នេសាទ ត្រូវសម្រេចដោយមហាសន្និបាត ។ ការលើកសំណើកែប្រែលក្ខន្តិកៈ និងបទបញ្ជាផ្ទៃក្នុងសហគមន៍នេសាទត្រូវធ្វើឡើង ដោយសមាជិកយ៉ាងតិចមួយភាគបី(១/៣) នៃសមាជិកសហគមន៍នេសាទទាំងអស់ ហើយសំណើនេះត្រូវដាក់ជូនគណៈកម្មការសហគមន៍នេសាទមួយខែមុន បើកមហាសន្និបាត ។ លក្ខន្តិកៈ និងបទបញ្ជាផ្ទៃក្នុងនេះអាចកែប្រែបាន លុះត្រាតែមានសំឡេងយល់ព្រមលើសពីពាក់កណ្តាល នៃសមាជិកមហាសន្និបាតសហគមន៍នេសាទ ។

ជំពូកទី ១១

អវសានប្បញ្ញត្តិ

ប្រការ ៣២.-

លក្ខន្តិកៈសហគមន៍នេសាទនេះ ត្រូវបានអនុម័តដោយមហាសន្និបាតរបស់សហគមន៍នេសាទលើកដំបូងនៅថ្ងៃទី ១...ខែ ៧... ឆ្នាំ ២០០១... និងចូលជាធរមានចាប់ពីថ្ងៃចុះហត្ថលេខារបស់ប្រធានគណៈកម្មការសហគមន៍នេសាទ ។

ធ្វើនៅភូមិកែង, ថ្ងៃទី ..១.. ខែ ៧... ឆ្នាំ ២០០១..

ប្រធានគណៈកម្មការសហគមន៍នេសាទ

(Handwritten signature)



ព្រះរាជាណាចក្រកម្ពុជា
ជាតិ សាសនា ព្រះមហាក្សត្រ
២០២០

៥-បទបញ្ជាផ្ទៃក្នុងសហគមន៍នេសាទ

ឈ្មោះសហគមន៍នេសាទ : កែងកំពង់ដរ

ភូមិ : កែង និងកំពង់ដរ

ឃុំ : ជ្រោយបន្ទាយ

ស្រុក : ព្រែកប្រសព្វ

ខេត្ត : ក្រចេះ



បទបញ្ជាផ្ទៃក្នុងសហគមន៍នេសាទ

ដើម្បីធានាការគ្រប់គ្រងសហគមន៍នេសាទឱ្យប្រព្រឹត្តទៅមានប្រសិទ្ធភាព និងមានរបៀបរៀបរយល្អសហគមន៍នេសាទ
កែងកំពង់ដរ សម្រេចដាក់ចេញនូវបទបញ្ជាផ្ទៃក្នុងដូចខាងក្រោម ៖

ប្រការ ១.-

គណៈកម្មការ និងសមាជិកសហគមន៍នេសាទគ្រប់រូប ត្រូវមានការស្មោះត្រង់ សាមគ្គីឯកភាពផ្ទៃក្នុងជួយស្ថាបនាព្រមទាំង
ចូលរួមរៀនសូត្រច្នៃកែទេសផ្សេងៗ សម្រាប់បម្រើឱ្យការរីកចម្រើនរបស់សហគមន៍នេសាទ ។

ប្រការ ២.-

គណៈកម្មការ សមាជិកសហគមន៍នេសាទ ឬបុគ្គលណាដែលបានកេងប្រវ័ញ្ចធ្វើឱ្យខូចខាត ឬបាត់បង់ទ្រព្យសម្បត្តិ
និងផលប្រយោជន៍សហគមន៍នេសាទ ត្រូវទទួលទណ្ឌកម្មដូចខាងក្រោមនេះ ៖

- ចំពោះសមាជិកសហគមន៍នេសាទ ឬបុគ្គលដទៃទៀតត្រូវសង ឬទូទាត់ទៅតាមទំហំនៃការខូចខាតជាក់ស្តែងតាម
ការសម្រេចរបស់អង្គប្រជុំគណៈកម្មការសហគមន៍នេសាទ ។ ក្នុងករណីមិនព្រមសងត្រូវដាក់ជូនមហាសន្និបាត
សម្រេច
- ចំពោះគណៈកម្មការសហគមន៍នេសាទត្រូវសង ឬទូទាត់សងការខូចខាតតាមការសម្រេចរបស់មហាសន្និបាត ។
ប្រសិនបើមិនតិចនោះទេ នៅតែមិនអាចដោះស្រាយបានគឺ ត្រូវអនុវត្តតាមផ្លូវច្បាប់ និងបទបញ្ជាជាធរមាន ។

ប្រការ ៣.-

សមាជិកសហគមន៍នេសាទគ្រប់រូបត្រូវតែចូលរួមមហាសន្និបាត និងរាល់កិច្ចប្រជុំរបស់សហគមន៍នេសាទតាមការកោះ
អញ្ជើញរបស់ប្រធានគណៈកម្មការសហគមន៍នេសាទ ។ ក្នុងករណីដែលសមាជិកសហគមន៍ណាមិនបានមកចូលរួមប្រជុំចំនួនបី (៣) ដង
ជាប់គ្នាដោយគ្មានមូលហេតុច្បាស់លាស់ ត្រូវទទួលការណែនាំពីគណៈកម្មការសហគមន៍នេសាទ ។

ករណីនៅតែមិនរាងចាល គណៈកម្មការត្រូវធ្វើសំណើទៅមហាសន្និបាតសម្រេចដើម្បីបញ្ឈប់ពីសមាជិកភាព ។

ប្រការ ៤.- សិទ្ធិដាក់ទណ្ឌកម្ម ៖

ក- គណៈកម្មការសហគមន៍នេសាទ

- អប់រំណែនាំលើកទី១ លើកទី២ លើកទី៣
- ព្រមានផ្ទាល់មាត់ ឬជាលាយលក្ខណ៍អក្សរ
- ព្យួរសមាជិកភាពរបស់សមាជិកសហគមន៍នេសាទ
- បញ្ជូនបញ្ជាទំនាស់ទៅមហាសន្និបាតសម្រេច
- ផ្អាកការនេសាទធ្វើកិច្ចសន្យាបញ្ឈប់ការនេសាទ និងរាយការណ៍ជាបន្ទាន់ទៅសមត្ថកិច្ចរដ្ឋបាលជលផលចំពោះ
ការនេសាទលើសទំហំ ចំនួន និងខុសប្រភេទ ពេលវេលា ទីតាំងតាមការកំណត់នៅក្នុងផែនការគ្រប់គ្រង និង
កិច្ចព្រមព្រៀងនៅក្នុងកន្លែងនេសាទសហគមន៍ ។



ខ- មហាសន្និបាត

- អនុម័តការបណ្តេញចេញដូចមានចែងក្នុងប្រការ ៧ នៃលក្ខន្តិកៈសហគមន៍នេសាទ
- សម្រេចលើសំណងការខូចខាតលើទ្រព្យសម្បត្តិសហគមន៍នេសាទ
- សម្រេចដាក់ទណ្ឌកម្មដល់គណៈកម្មការ
- ដាក់ទណ្ឌកម្មដល់សមាជិក ឬបុគ្គលដទៃ ដែលគណៈកម្មការមិនអាចដោះស្រាយបាន ។

ប្រការ ៥.-

សមាជិកសហគមន៍នេសាទគ្រប់រូប ត្រូវរាយការណ៍ជូនគណៈកម្មការសហគមន៍នេសាទ អំពីសំភារៈឧបករណ៍នេសាទ ដែលគ្រួសារនីមួយៗ ប្រើប្រាស់នៅក្នុងកន្លែងនេសាទសហគមន៍ ។

ប្រការ ៦.-

សមាជិកសហគមន៍នេសាទអាចប្រើប្រាស់ឧបករណ៍នេសាទជាលក្ខណៈគ្រួសារក្នុងរដូវបើកនេសាទដូចមានចែងខាងក្រោម ៖

- មងប្រវែងមិនលើសពី ៣០០ ម៉ែត្រ ក្រឡា ២.៥ សង្កីម៉ែត្រ ឡើង
- អូនបឹងប្រវែងមិនលើសពី ៥០ ម៉ែត្រ ក្រឡា ២.៥ សង្កីម៉ែត្រ ឡើង
- អូនទន្លេប្រវែងមិនលើសពី ១៥០ ម៉ែត្រ ក្រឡា ២ សង្កីម៉ែត្រ ឡើង
- ផ្ទះទំហំមិនលើសពី ២ ម៉ែត្រ ក្រឡា ២.៥ សង្កីម៉ែត្រ ឡើង
- សំណាញ់ប្រវែងមិនលើសពី ៦ ម៉ែត្រ ក្រឡា ២.៥ សង្កីម៉ែត្រឡើង
- លបមុខកាត់ ០.៣ ម៉ែត្រ ប្រវែង ០.៧ ម៉ែត្រ ចំនួនមិនលើសពី ២០គ្រឿង
- ឆាន់ចំនួនមិនលើសពី ៣០ គ្រឿង
- សន្ទូចរនងចំនួនមិនលើសពី ៣០០ ផ្ទៃ
- សន្ទូចបបក់ចំនួន ០១ គ្រឿង
- សៃយ៉ិនមិនលើសពី ០១ គ្រឿង ក្រលា ១.៥ សង្កីម៉ែត្រ
- ឡើមុខកាត់ ០.៤ ម៉ែត្រ ចំនួនមិនលើសពី ២០ គ្រឿង

សំគាល់៖ ការប្រើប្រាស់ឧបករណ៍នេសាទនេះនឹងមានការកែប្រែបន្តបន្ទាប់ពីមានសេចក្តីប្រកាសរបស់រដ្ឋមន្ត្រីក្រសួង កសិកម្ម រុក្ខាប្រមាញ់ និងនេសាទ ស្តីពីការប្រើប្រាស់ឧបករណ៍នេសាទជាលក្ខណៈគ្រួសារ ។

ហាមឃាត់ការប្រើប្រាស់ឧបករណ៍នេសាទមួយចំនួនដូចខាងក្រោម ៖

- ឧបករណ៍ឆក់ និង ស្បែកមុងគ្រប់ប្រភេទ ។
- មងគ្រប់ប្រភេទដែលមានក្រឡាធំជាង ៨ សង់ទីម៉ែត្រឡើង
- ឧបករណ៍ឆក់ គ្រឿងផ្ទុះ និងសារធាតុពុលគ្រប់ប្រភេទ ។



- ឧបករណ៍ បូម បាច ពង្រឹងផ្នែកណាមួយនៃដែននេសាទ ដែលបង្កមហន្តរាយដល់ធនធានជលផល
- សម្រាស់ ឬ មធ្យោបាយផ្សេងទៀតដែលធ្វើឱ្យត្រី ឬ វារីសត្វកុំ ។
- ច្បូក សាង សួ ឬ ឧបករណ៍បាញ់ព្រួញរួមផ្សំគ្រឿងផ្សេងៗ ។
- មងបោះ មងកាំង ឬ មងពស់ផ្ទាំងគ្រប់ប្រភេទ ។
- មង ឬ អូសគ្រប់ប្រភេទ ដែលមានក្រឡាតូចជាងមួយសង្កីម៉ែត្រកន្លះ (១,៥ ស.ម) ក្នុងដែននេសាទសហគមន៍
- អូសអូសគ្រប់ប្រភេទនៅទឹកសាប និងឈិបយន្ត ។
- ព្រួញគ្រប់ប្រភេទដែលមានចន្លោះពីត្រូវមមួយទៅត្រូវមមួយតូចជាងមួយសង្កីម៉ែត្រកន្លះ (១,៥ស.ម)
- ខ្សែចងគ្រប់ប្រភេទ និងមធ្យោបាយផ្សេងៗទៀតដែលបង្កលក្ខណៈឱ្យត្រីផ្អើល ។
- ទំនប់រួមផ្សំដោយឧបករណ៍នេសាទគ្រប់ប្រភេទ ។
- ឧបករណ៍នេសាទទំនើប ឬឧបករណ៍នេសាទដែលបង្កើតថ្មី ឬ របៀបនេសាទបែបថ្មីដែលនាំមកនូវការបំផ្លាញមធ្យមជាតិ ធនធានជលផល ប្រព័ន្ធអេកូឡូស៊ីជលផល ឬ ដែលគ្មានកំណត់ក្នុងប្រកាសរបស់រដ្ឋមន្ត្រីក្រសួងកសិកម្ម រុក្ខាប្រមាញ់ និងនេសាទ
- ការផលិត ការទិញ ការលក់ ការដឹកជញ្ជូន ការរក្សាទុកឧបករណ៍នេសាទ ឧបករណ៍នេសាទស្បែកមុងគ្រប់ប្រភេទ អូសអូសតូ ឈិបយន្ត និងអូសអូសទឹកសាប ក្នុងបំណងធ្វើនេសាទ
- ការចាក់ចោល ការបោះចោល ការបង្ហូរ ឬ ការបាចពង្រាយទៅក្នុងដែននេសាទនូវកាកសំណល់រឹង ឬ រាវ ឬ សារធាតុពុលដែលបានកំណត់ដោយច្បាប់ និងលិខិតបទដ្ឋានគតិយុត្តិភាពនៃព្រះរាជាណាចក្រកម្ពុជា និងសន្និសីទអន្តរជាតិស្តីពីការបំពុលបរិស្ថាន ឬ ការប្រព្រឹត្តសកម្មភាពដែលធ្វើឱ្យពុល ឬ ការបង្កគ្រោះថ្នាក់ដល់វារីសត្វ និងវារីរុក្ខជាតិ
- ការធ្វើទំនប់កាត់ ឬ ការលុបទន្លេ ស្ទឹង ព្រែក អូរ បឹង ប្រឡាយ អាងទឹក និងអាងធម្មជាតិ ឬ ការដឹកប្រឡាយ រណ្តៅ និងស្រះទ្រង់ទ្រាយធំ ឬ ការសាងសង់សំណង់ថ្មីនានា ឬការបូមទឹកដែលអាចបង្កមហន្តរាយដល់ធនធានជលផលនៅក្នុងដែននេសាទ ត្រូវមានការសិក្សាវាយតម្លៃពីក្រសួងកសិកម្ម រុក្ខាប្រមាញ់ និងនេសាទ
- ការកាប់ ការឆ្ការ ការគាស់ ការរាន ការឈូសឆាយ ការដុត ឬ ការហុមព័ទ្ធកាន់កាប់ព្រៃលិចទឹក
- ការកាប់បំផ្លាញផ្លូវរំលំដើមឈើព្រៃលិចទឹក ឬ គាស់រំលើងប្រមូលគល់ឈើព្រៃលិចទឹក
- ការប្រមូល ដឹកជញ្ជូន និងការធ្វើសន្និធិឈើ អុស ធូលីប្រភេទឈើព្រៃលិចទឹកជាលក្ខណៈអាជីវកម្ម ឬពាណិជ្ជកម្ម
- ការសាងសង់ឡ រោងសិប្បកម្ម មូលដ្ឋានកែច្នៃ និងរោងចក្រគ្រប់ប្រភេទ ដែលប្រើប្រាស់វត្ថុធាតុដើមជាប្រភេទឈើព្រៃលិចទឹក ។

ប្រការ ៧.-

សមាជិកសហគមន៍នេសាទដែល ៖

- ប្រព្រឹត្តផ្ទុយ ឬរារាំងមិនឱ្យសមាជិកដទៃអនុវត្តសិទ្ធិ និងកាតព្វកិច្ចដូចក្នុងប្រការ ៥ នៃលក្ខន្តិកៈត្រូវព្យួរសមាជិក



- ភាពដោយគណៈកម្មការសហគមន៍នេសាទ ឬបណ្តេញចេញពីសមាជិកភាព ដោយមហាសន្និបាត
- មិនចូលរួមថែរក្សាការពារធនធានជលផល ឬមិនរាយការណ៍អំពី សកម្មភាពបទល្មើសជលផលត្រូវព្រមានដោយ គណៈកម្មការសហគមន៍នេសាទ
 - ប្រើប្រាស់ឧបករណ៍ហាមឃាត់ ធ្វើនេសាទខុសច្បាប់ កាប់ឆ្ការរានព្រៃលិចទឹកត្រូវទទួលការផ្តន្ទាទោសតាមច្បាប់ស្តី ពីជលផល
 - ធ្វើនេសាទក្នុងកន្លែងអភិរក្សរបស់សហគមន៍នេសាទត្រូវផ្អាកការនេសាទ ហើយធ្វើកិច្ចសន្យាបញ្ឈប់ការនេសាទ និងរាយការណ៍ជាបន្ទាន់ទៅអាជ្ញាធរមូលដ្ឋាន និងរដ្ឋបាលជលផលមានសមត្ថកិច្ច
 - អនុវត្តផ្ទុយនឹងបទប្បញ្ញត្តិច្បាប់ លក្ខន្តិកៈ បទបញ្ជាផ្ទៃក្នុង កិច្ចព្រមព្រៀង ឬផែនការគ្រប់គ្រងកន្លែងនេសាទ សហគមន៍ ត្រូវផ្អាកការនេសាទ ទទួលការព្រមានជាលាយលក្ខណ៍អក្សរធ្វើកិច្ចសន្យាបញ្ឈប់ការនេសាទ និង រាយការណ៍ជាបន្ទាន់ ជូនទៅរដ្ឋបាលជលផលមានសមត្ថកិច្ច ដើម្បីដោះស្រាយតាមច្បាប់ ។

ប្រការ ៨.-

ចំពោះអ្នកប្រើប្រាស់ធនធានជលផល ដែលមិនមែនជាសមាជិកសហគមន៍នេសាទ អាចមានសិទ្ធិចេញចូល និង នេសាទក្នុងកន្លែងនេសាទសហគមន៍ ប៉ុន្តែត្រូវជូនព័ត៌មានដល់គណៈកម្មការសហគមន៍នេសាទ ហើយធ្វើកិច្ចសន្យា និង គោរពកិច្ចព្រមព្រៀងកន្លែងនេសាទសហគមន៍ លក្ខន្តិកៈ បទបញ្ជាផ្ទៃក្នុង ផែនការគ្រប់គ្រងកន្លែងនេសាទសហគមន៍ និង បង់ភាគទានចំនួន **១០.០០០រៀល** (មួយម៉ឺនរៀល) ក្នុងមួយរដូវនេសាទសម្រាប់ការថែរក្សា ការពារធនធានជលផល ។

ក្នុងករណីដែលអ្នកប្រើប្រាស់ធនធានជលផល ដែលមិនមែនជាសមាជិកសហគមន៍នេសាទ មិនបានគោរពតាម ប្រការនេះ គណៈកម្មការសហគមន៍នេសាទមានសិទ្ធិបញ្ឈប់សកម្មភាពនេសាទរបស់ជននោះ ហើយធ្វើការអប់រំណែនាំ ។

ប្រការ ៩.-

បទបញ្ជាផ្ទៃក្នុងសហគមន៍នេសាទនេះ ត្រូវបានអនុម័តដោយមហាសន្និបាតរបស់សហគមន៍នេសាទលើកដំបូងនៅ ថ្ងៃទី **..១ ខែ ២០០១..** និងចូលជាធរមានចាប់ពីថ្ងៃចុះហត្ថលេខា ដោយប្រធានគណៈកម្មការសហគមន៍នេសាទ ។

ធ្វើនៅភូមិកែង, ថ្ងៃទី **..១.. ខែ ២០០១ ឆ្នាំ ២០០១**

ប្រធានគណៈកម្មការសហគមន៍នេសាទ

(Signature)



ព្រះរាជាណាចក្រកម្ពុជា
ជាតិ សាសនា ព្រះមហាក្សត្រ
២០២២

៦-សេចក្តីថ្លែងការណ៍នៃការបង្កើតសហគមន៍នេសាទ

- ឈ្មោះសហគមន៍នេសាទ : កែងកំពង់ដរ
- ភូមិ : កែង និងកំពង់ដរ
- ឃុំ : ជ្រោយបន្ទាយ
- ស្រុក : ព្រៃកប្រសព្វ
- ខេត្ត : ក្រចេះ



សេចក្តីថ្លែងការណ៍

យើងខ្ញុំគណៈកម្មការសហគមន៍នេសាទ **កែងកំពង់ដរ** ដែលបានបង្កើតនៅក្នុងឆ្នាំ ២០០២ ក្រោមការឧបត្ថម្ភបច្ចេកទេស ដោយខណ្ឌរដ្ឋបាលជលផលក្រចេះក្នុងកិច្ចសហការជាមួយអង្គការ CAA ។

យើងខ្ញុំសូមជំរាបជូនលោកប្រធានខណ្ឌរដ្ឋបាលជលផលមេត្តាជ្រាបថា ការផ្តួចផ្តើមបង្កើតសហគមន៍នេសាទនេះបានកើតឡើងក្រោយពីមានសំណូមពររបស់ប្រជាពលរដ្ឋ និងដោយមានគោលនយោបាយកែទម្រង់វិស័យជលផលរបស់រាជរដ្ឋាភិបាលនៅ ខែតុលា ឆ្នាំ ២០០០ មកធ្វើឱ្យប្រជាពលរដ្ឋភូមិស្មៅត ឃុំជ្រោយបន្ទាយ ស្រុកព្រែកប្រសព្វ ខេត្តក្រចេះបានព្រមព្រៀងគ្នាបង្កើតសហគមន៍នេសាទក្នុងគោលបំណងចូលរួមចំណែកគ្រប់គ្រង ការពារ ប្រើប្រាស់ និង អភិរក្សដែននេសាទសហគមន៍ឱ្យមាននិរន្តរភាព ។

ចាប់តាំងបង្កើតសហគមន៍នេសាទក្នុងឆ្នាំ ២០០២ រហូតមកដល់សព្វថ្ងៃ គឺយើងខ្ញុំបានខិតខំប្រឹងប្រែងធ្វើការងារសំខាន់ៗ និងសហការយាមល្អាត បង្ក្រាបបទល្មើសនេសាទ ទប់ស្កាត់ការពង្រីកដឹកសិកម្ម បង្កើតកន្លែងអភិរក្សជលផល និង អភិវឌ្ឍន៍សហគមន៍នេសាទ ។ល។

ទន្ទឹមនឹងនេះ សហគមន៍នេសាទយើងខ្ញុំបានរៀបចំរូបរាងនូវឯកសារសម្រាប់ការបង្កើតកិច្ចព្រមព្រៀងកន្លែងនេសាទសហគមន៍ដូចដែលមានចែងក្នុងមាត្រា ៧ ជំពូកទី ២ នៃអនុក្រឹត្យ ស្តីពីការគ្រប់គ្រងសហគមន៍នេសាទដែលរួមមានបញ្ជីឈ្មោះសមាជិកសហគមន៍នេសាទ លក្ខន្តិកៈ និងបទបញ្ជាផ្ទៃក្នុង និងផែនទីកន្លែងនេសាទសហគមន៍ ។

ដោយផ្អែកលើសមិទ្ធផលដូចបានរៀបរាប់ខាងលើ និងការសម្រេចរបស់មហាសន្និបាតដែលបានប្រារព្ធធ្វើនៅថ្ងៃទី ០៩ ខែតុលា ឆ្នាំ ២០០២ យើងខ្ញុំគណៈកម្មការតំណាងឱ្យសហគមន៍នេសាទ **កែងកំពង់ដរ** សូមគោរពជូននាយខណ្ឌរដ្ឋបាលជលផលក្រចេះ ស្នើចុះកិច្ចព្រមព្រៀងកន្លែងនេសាទសហគមន៍ដែលមានភ្ជាប់មកជាមួយនូវ បញ្ជីឈ្មោះសមាជិកសហគមន៍នេសាទ លក្ខន្តិកៈ និងបទបញ្ជាផ្ទៃក្នុងសហគមន៍នេសាទ និងផែនទីកន្លែងនេសាទសហគមន៍ ដើម្បីពិនិត្យ និងសម្រេចដោយក្តីអនុគ្រោះ ។

យើងខ្ញុំគណៈកម្មការសហគមន៍នេសាទ **កែងកំពង់ដរ** សូមធ្វើការប្តេជ្ញាចិត្ត និងសន្យាថានឹងដឹកនាំក្នុងការគ្រប់គ្រងសហគមន៍នេសាទ ដោយគោរពទៅតាមលក្ខន្តិកៈ និងបទបញ្ជាផ្ទៃក្នុងសហគមន៍នេសាទ កិច្ចព្រមព្រៀងកន្លែងនេសាទសហគមន៍ ច្បាប់ជលផល និងលិខិតបទដ្ឋាននានា ដែលទាក់ទងនឹងវិស័យជលផល ។

យើងខ្ញុំសូមទទួលខុសត្រូវទាំងស្រុងចំពោះមុខ ច្បាប់នូវរាល់កំហុសឆ្គងនៃការអុវត្តផ្ទុយពីបទបញ្ញតិទាំងឡាយដែលមានចែងក្នុងកិច្ចព្រមព្រៀង ។

អាស្រ័យហេតុដូចបានជំរាបជូនខាងលើសូមលោកនាយខណ្ឌរដ្ឋបាលជលផលក្រចេះមេត្តាពិនិត្យ និងសម្រេចដើម្បីចុះកិច្ចព្រមព្រៀងកន្លែងនេសាទសហគមន៍ **កែងកំពង់ដរ** ដោយអនុគ្រោះ ។

ធ្វើនៅភូមិកែង ថ្ងៃទី ០៩ ខែ ១០ ឆ្នាំ ២០០៩

ប្រធានគណៈកម្មការសហគមន៍នេសាទ

(Signature)



ព្រះរាជាណាចក្រកម្ពុជា

ជាតិ សាសនា ព្រះមហាក្សត្រ

១៧០២៣៣

លិខិតស្នើសុំចុះកិច្ចព្រមព្រៀងកន្លែង

នេសាទសហគមន៍កែងកំពង់ដរ

ឈ្មោះសហគមន៍នេសាទ : **កែងកំពង់ដរ**

ភូមិ : **កែង និង កំពង់ដរ**

ឃុំ : **ជ្រោយបន្ទាយ**

ស្រុក : **ព្រៃកប្រសព្វ**

ខេត្ត : **ក្រចេះ**

ព្រះរាជាណាចក្រកម្ពុជា
ជាតិ សាសនា ព្រះមហាក្សត្រ

ប្រធានគណៈកម្មការសហគមន៍នេសាទ

សូមគោរពជូន

លោកនាយឧណ្ណរដ្ឋបាលជលផលក្រចេះ

កម្មវត្ថុ : សំណើសុំចុះកិច្ចព្រមព្រៀងកន្លែងនេសាទសហគមន៍ **កែងកំពង់ដរ** ។

យោង : - អនុក្រឹត្យស្តីពីការគ្រប់គ្រងសហគមន៍នេសាទ លេខ ២៥ អនក្រ. បក ចុះថ្ងៃទី ២០ ខែ មីនា ឆ្នាំ២០០៧ ។
- សេចក្តីសម្រេចរបស់មហាសន្និបាតសហគមន៍នេសាទ **កែងកំពង់ដរ** ដែលបានប្រារព្ធធ្វើឡើងនៅថ្ងៃទី ៩ ខែ តុលា ឆ្នាំ ២០០២ ។

លិខិតភ្ជាប់ : កម្មវិធីចុះកិច្ចព្រមព្រៀងកន្លែងនេសាទសហគមន៍ **កែងកំពង់ដរ** ។

សេចក្តីដូចមានចែងក្នុងកម្មវត្ថុ និងយោងខាងលើ ខ្ញុំសូមជម្រាបលោកប្រធានមេត្តាជ្រាបថា សហគមន៍នេសាទ **កែងកំពង់ដរ** បានបង្កើតឡើងនៅឆ្នាំ ២០០២ ដោយស្ម័គ្រចិត្ត និងមានគំនិតផ្តួចផ្តើមបង្កើនជីវភាពរស់នៅរបស់ប្រជាពលរដ្ឋភូមិកែង និង ភូមិកំពង់ដរ ដោយមានការសម្របសម្រួលពីខណ្ឌរដ្ឋបាលជលផលក្រចេះ ។ សហគមន៍នេសាទមាន ទីតាំងស្ថិតនៅ ភូមិកែង ឃុំជ្រោយបន្ទាយ ស្រុកព្រែកប្រសព្វ ខេត្តក្រចេះមាន ផ្ទៃទំហំ **៤៤០ហិកតា** ដីកនាំដោយគណៈកម្មការសហគមន៍នេសាទចំនួន **១១រូប** ស្រីចំនួន **១រូប** មានសមាជិកសរុប ចំនួន **២០៩រូប** ស្រីចំនួន **៤៤រូប** បន្ទាប់ពីបានបង្កើតរួចមកសហគមន៍នេសាទ **កែងកំពង់ដរ** បានដំណើរការយ៉ាងសម្រាប់សម្រាប់ដោយមានការចូលរួមឧបត្ថម្ភគាំទ្រ ពីនាយកដ្ឋានអភិវឌ្ឍន៍សហគមន៍នេសាទនៃរដ្ឋបាលជលផល ស្ថាប័នជំនាញ ស្ថាប័នពាក់ព័ន្ធ អាជ្ញាធរមូលដ្ឋាន និងក្រុមប្រឹក្សាឃុំ ។ ព្រមជាមួយនោះ គណៈកម្មការសហគមន៍នេសាទ បានរៀបចំ បញ្ជីឈ្មោះសមាជិក លក្ខន្តិកៈបទបញ្ជាផ្ទៃក្នុង ផែនទី និងកិច្ចព្រមព្រៀងកន្លែងនេសាទសហគមន៍រួចជាស្រេច ហើយនឹងគ្រោងរៀបចំកម្មវិធីចុះកិច្ចព្រមព្រៀងកន្លែងនេសាទសហគមន៍ជាមួយលោកនាយឧណ្ណរដ្ឋបាលជលផលក្រចេះដែលនឹងប្រព្រឹត្តទៅឡើងនៅថ្ងៃទី...**2.6...**ខែ **៧.៧...**ឆ្នាំ **២០០៩**.....នៅភូមិកែង ឃុំជ្រោយបន្ទាយ ស្រុកព្រែកប្រសព្វ ខេត្តក្រចេះ ដោយមានការចូលរួមពីសមាជិកសហគមន៍នេសាទ អាជ្ញាធរមូលដ្ឋានស្ថាប័ន ពាក់ព័ន្ធ និងក្រុមប្រឹក្សាឃុំជាសាក្សី ។

សូមភ្ជាប់មកជាមួយនូវ :

- ១-កិច្ចព្រមព្រៀងកន្លែងនេសាទសហគមន៍
- ២-ផែនទីកន្លែងនេសាទសហគមន៍មាត្រដ្ឋាន ១/៥០.០០០
- ៣-បញ្ជីឈ្មោះសមាជិកសហគមន៍នេសាទ និងគណៈកម្មការសហគមន៍នេសាទ

៤-លក្ខន្តិកៈ និងបទបញ្ជាផ្ទៃក្នុងរបស់សហគមន៍នេសាទ

៥-សេចក្តីថ្លែងការ នៃការបង្កើតសហគមន៍នេសាទ ។

អាស្រ័យហេតុនេះ សូមលោកប្រធានមេត្តាពិនិត្យ និងសម្រេចដោយអនុក្រោះ ។

ធ្វើនៅភូមិកែវ, ថ្ងៃទី ២៤... ខែ ៧... ឆ្នាំ ២០០៩..

ប្រធានគណៈកម្មការសហគមន៍នេសាទ កែវកំពង់ជ័រ





ព្រះរាជាណាចក្រកម្ពុជា
ជាតិ សាសនា ព្រះមហាក្សត្រ
១៧៧៩

៧- ឯកសារផ្សេងៗ

- ឈ្មោះសហគមន៍នេសាទ : **កែងកំពង់ដរ**
- ភូមិ : **កែង និងកំពង់ដរ**
- ឃុំ : **ជ្រោយបន្ទាយ**
- ស្រុក : **ព្រៃកប្រសព្វ**
- ខេត្ត : **ក្រចេះ**





ព្រះរាជាណាចក្រកម្ពុជា

ជាតិ សាសនា ព្រះមហាក្សត្រ



កសិកម្ម រុក្ខាប្រមាញ់ និង នេសាទ



ខ. ៥៧០៦ ប្រក.កសក

ប្រកាស ស្តីពី

ការចុះបញ្ជីសហគមន៍នេសាទខេត្តបន្ទាយមានជ័យ កំពង់ចាម ក្រចេះ
ព្រះសីហនុ កណ្តាល កោះកុង តាកែវ ព្រៃវែង និង ខេត្តស្ទឹងត្រែង

រដ្ឋមន្ត្រីក្រសួងកសិកម្ម រុក្ខាប្រមាញ់ និង នេសាទ

- បានឃើញរដ្ឋធម្មនុញ្ញនៃព្រះរាជាណាចក្រកម្ពុជា
- បានឃើញព្រះរាជក្រឹត្យលេខ នស/រកត/០៩០៨/១០៥៥ ចុះថ្ងៃទី ២៥ ខែ កញ្ញា ឆ្នាំ២០០៨ ស្តីពីការតែងតាំង រាជរដ្ឋាភិបាលនៃព្រះរាជាណាចក្រកម្ពុជា
- បានឃើញព្រះរាជក្រមលេខ ០២/នស/៩៤ ចុះថ្ងៃទី ២០ ខែ កក្កដា ឆ្នាំ ១៩៩៤ ដែលប្រកាសឱ្យប្រើច្បាប់ស្តីពីការ រៀបចំ និង ការប្រព្រឹត្តទៅនៃគណៈរដ្ឋមន្ត្រី
- បានឃើញព្រះរាជក្រមលេខ នស/រកម/០១៩៦/១៣ ចុះថ្ងៃទី ២៤ ខែ មករា ឆ្នាំ ១៩៩៦ ដែលប្រកាសឱ្យប្រើច្បាប់ ស្តីពីការបង្កើតក្រសួងកសិកម្ម រុក្ខាប្រមាញ់ និង នេសាទ
- បានឃើញព្រះរាជក្រមលេខ នស/រកម/០៥០៦/០១១ ចុះថ្ងៃទី ២១ ខែ ឧសភា ឆ្នាំ ២០០៦ ដែលប្រកាសឱ្យប្រើ ច្បាប់ស្តីពីផលជល
- បានឃើញព្រះរាជក្រឹត្យលេខ នស/រកត/០៥០៥/២៤០ ចុះថ្ងៃទី ២៩ ខែ ឧសភា ឆ្នាំ ២០០៥ ស្តីពីការបង្កើត សហគមន៍នេសាទ
- បានឃើញអនុក្រឹត្យលេខ ១៧ អនក្រ.បក ចុះថ្ងៃទី ០៧ ខែ មេសា ឆ្នាំ ២០០០ ស្តីពីការរៀបចំ និង ការប្រព្រឹត្តទៅ របស់ក្រសួងកសិកម្ម រុក្ខាប្រមាញ់ និង នេសាទ
- បានឃើញអនុក្រឹត្យលេខ ១៨៨ អនក្រ.បក ចុះថ្ងៃទី ១៤ ខែ វិច្ឆិកា ឆ្នាំ ២០០៨ ស្តីពីការកែសម្រួលអគ្គនាយកដ្ឋាន នៃក្រសួង ទៅជាអគ្គលេខាធិការដ្ឋាន ការដំឡើងរដ្ឋបាលព្រៃឈើ រដ្ឋបាលផលជល ឱ្យមានថ្នាក់ស្មើអគ្គនាយកដ្ឋាន ការដំឡើងនាយកដ្ឋានក្សេត្រសាស្ត្រ និង កែលំអដឹកសិកម្ម ឱ្យទៅជាអគ្គនាយកដ្ឋានកសិកម្ម និង ការកែសម្រួល អគ្គនាយកដ្ឋានចំការកៅស៊ូ ទៅជាអគ្គនាយកដ្ឋានកៅស៊ូ ស្ថិតនៅក្រោមការគ្រប់គ្រងរបស់ក្រសួងកសិកម្ម រុក្ខាប្រមាញ់ និង នេសាទ
- បានឃើញអនុក្រឹត្យលេខ ១២៣ អនក្រ.បក ចុះថ្ងៃទី ១២ ខែ សីហា ឆ្នាំ ២០០៩ ស្តីពីការកំណត់ប្រភេទផល ផលិតផលផលជលដែលកំពុងរងគ្រោះថ្នាក់
- បានឃើញអនុក្រឹត្យលេខ ២៥ អនក្រ.បក ចុះថ្ងៃទី ២០ ខែ មីនា ឆ្នាំ ២០០៧ ស្តីពីការគ្រប់គ្រងសហគមន៍នេសាទ
- បានឃើញប្រកាសលេខ ៣១៦ ប្រក.កសក ចុះថ្ងៃទី ១៣ ខែ កក្កដា ឆ្នាំ ២០០៧ ស្តីពីគោលការណ៍ណែនាំអំពី សហគមន៍នេសាទ
- យោងតាមសំណើរបស់ប្រតិភូរាជរដ្ឋាភិបាលកម្ពុជា ទទួលបន្ទុកជា ប្រធានរដ្ឋបាលផលជល

សម្រេច

ប្រការ ១.-

ត្រូវបានចុះបញ្ជីជាផ្លូវការ និង ទទួលស្គាល់ដោយក្រសួងកសិកម្ម រុក្ខាប្រមាញ់ និង នេសាទ នូវសហគមន៍នេសាទ ចំនួន ៦៣ ក្នុងខេត្តបន្ទាយមានជ័យ កំពង់ចាម ក្រចេះ ព្រះសីហនុ កណ្តាល កោះកុង តាកែវ ព្រៃវែង និង ខេត្ត ស្ទឹងត្រែង ដែលមានឈ្មោះសហគមន៍នេសាទ ទំហំកន្លែងនេសាទសហគមន៍ និយាមកាជាចំណុចគោលនៃព្រំប្រទល់ កន្លែងនេសាទសហគមន៍ ចំនួនភូមិ និង ទីតាំងភូមិសាស្ត្រ ដូចមាននៅក្នុងតារាង និង ផែនទីកន្លែងនេសាទសហគមន៍ នីមួយៗ ជាឧបសម្ព័ន្ធភ្ជាប់ប្រកាសនេះ ។

ប្រការ ២.-

ព្រំប្រទល់កន្លែងនេសាទសហគមន៍នីមួយៗ ដែលបានកំណត់ក្នុងផែនទី ដូចមានចែងក្នុងប្រការ ១ ខាងលើ ត្រូវ បានទទួលស្គាល់ដោយនាយខណ្ឌរដ្ឋបាលជលផល អាជ្ញាធរដែនដី ប្រធានរដ្ឋបាលជលផល និង រដ្ឋមន្ត្រីក្រសួងកសិកម្ម រុក្ខាប្រមាញ់ និង នេសាទ ។

ប្រការ ៣.-

ទំហំកន្លែងនេសាទសហគមន៍ និយាមកាជាចំណុចគោលនៃព្រំប្រទល់កន្លែងនេសាទសហគមន៍ ចំនួនភូមិ និង ទីតាំងភូមិសាស្ត្ររបស់សហគមន៍ ដូចមានចែងក្នុងប្រការ ១ អាចកែប្រែបានតាមការចាំបាច់ ។

ប្រការ ៤.-

ប្រកាស ឬសេចក្តីសម្រេចទាំងឡាយណាដែលផ្ទុយនឹងប្រកាសនេះ ត្រូវទុកជានិរាករណ៍ ។


ប្រការ ៥.-

អគ្គលេខាធិការ អគ្គាធិការ អគ្គនាយកនៃអគ្គនាយកដ្ឋានកសិកម្ម នាយកខុទ្ទកាល័យ ប្រធាននាយកដ្ឋាន កិច្ចការរដ្ឋបាល ប្រធាននាយកដ្ឋាននីតិកម្មកសិកម្ម ប្រធានរដ្ឋបាលជលផល ប្រធាននាយកដ្ឋានគណនេយ្យ ហិរញ្ញវត្ថុ ប្រធាននាយកដ្ឋានផែនការ ស្ថិតិ ប្រធាននាយកដ្ឋានសហប្រតិបត្តិការអន្តរជាតិ ប្រធានគ្រប់អង្គភាពពាក់ព័ន្ធក្រោម ឱវាទក្រសួងកសិកម្ម រុក្ខាប្រមាញ់ និង នេសាទ ប្រធានមន្ទីរកសិកម្មខេត្តពាក់ព័ន្ធ និង ប្រធានសហគមន៍នេសាទ ត្រូវទទួលបន្ទុកអនុវត្តប្រកាសនេះ តាមភារកិច្ចរៀងៗ ខ្លួន ចាប់ពីថ្ងៃចុះហត្ថលេខាតទៅ ។

កន្លែងទទួល:

- ក្រសួងព្រះបរមរាជវាំង
- អគ្គលេខាធិការដ្ឋានព្រឹទ្ធសភា
- អគ្គលេខាធិការដ្ឋានរដ្ឋសភា
- ទីស្តីការគណៈរដ្ឋមន្ត្រី
- ក្រសួងមហាផ្ទៃ
- ក្រសួងសេដ្ឋកិច្ច និង ហិរញ្ញវត្ថុ
- ក្រសួង ស្ថាប័នពាក់ព័ន្ធ
- ខុទ្ទកាល័យសម្តេចអគ្គមហាសេនាបតី តេជោ ហ៊ុន សែន នាយករដ្ឋមន្ត្រី
- សាលាខេត្តពាក់ព័ន្ធ
- ដូចប្រការ ៥
- ឯកសារ-កាលប្បវត្តិ

រាជធានីភ្នំពេញ ថ្ងៃទី ១០ ខែ កញ្ញា ឆ្នាំ ២០១០

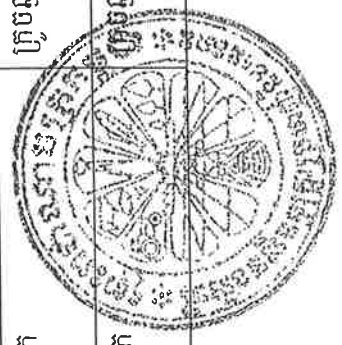


រដ្ឋមន្ត្រី

ហ៊ុន សារ៉ា

**សហគមន៍នេសាទក្នុងខេត្តបន្ទាយមានជ័យ កំពង់ចាម ក្រចេះ ព្រះសីហនុ
កណ្តាល កោះកុង កំពង់ចាម ព្រៃវែង និង ខេត្តស្ទឹងត្រែង
គ្រួសារចុះបញ្ជីនៅក្រសួងកសិកម្ម រុក្ខាប្រមាញ់ និង នេសាទ**

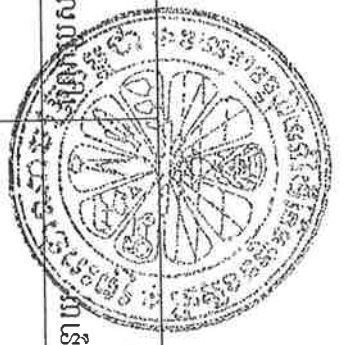
ល.រ	ឈ្មោះសហគមន៍នេសាទ	ផ្ទៃដី (ហិកតា)	Projection : UTM, Everest 1830, Datum : Indian 1960, Zone : 48 N			ចំនួនភូមិ	ទីតាំងភូមិសាស្ត្រ	
			(X,Y)	(X,Y)	(X,Y)		ឃុំ/សង្កាត់	ស្រុក/ក្រុង
១. ខេត្តបន្ទាយមានជ័យ								
១	រហាលលីចស្រែ:	២.១៦៨	A. (302732, 1502321) B. (302012, 1500312) C. (301685, 1497986)	D. (300093, 1497320) E. (298482, 1499065) F. (299607, 1504511)	៥	ព្រះនេត្រព្រះ	ព្រះនេត្រព្រះ	
២	រុងរឿង	៣.១៩៥	A. (296237, 1494743) B. (299491, 1489122) C. (302933, 1490464)	D. (304163, 1493000) E. (302381, 1494321) F. (300710, 1496417)	៣	គោកបល្ល័ង្ក តាឡូ និង ព្រះនេត្រព្រះ	ព្រះនេត្រព្រះ និង មង្គលបុរី	
៣	គយម៉ែង ព្រះនេត្រព្រះ	១.៣៧៦	A. (294778, 1500557) B. (294883, 1499035) C. (295866, 1497219)	D. (297820, 1497889) E. (297966, 1498964) F. (296876, 1502142)	២	គយម៉ែង និង ព្រះនេត្រព្រះ	ព្រះនេត្រព្រះ និង មង្គលបុរី	
៤	តាឡូ ព្រះនេត្រព្រះ	១.២២៨	A. (295866, 1497219) B. (300710, 1496417) C. (300093, 1497320)	D. (299621, 1497838) E. (297966, 1498964) F. (297753, 1497434)	៣	តាឡូ និង ព្រះនេត្រព្រះ	ព្រះនេត្រព្រះ និងមង្គលបុរី	
៥	ភ្នៀត កោះពងសត្វ	៤.៨៦៧	A. (291817, 1500732) B. (292739, 1499491) C. (283690, 1503588)	D. (283779, 1503525) E. (292811, 1505126) F. (2909, 1505126)	១១	ភ្នៀត និង កោះពងសត្វ	សិរីសោភ័ណ	
២. ខេត្តកំពង់ចាម								
១	បារ៉ាយរុងរឿង	២.៤៩៩	A. (586250, 1342162) B. (586426, 1349159) C. (588998, 1347103)	D. (591017, 1347674) E. (589732, 1350707) F. (586620, 1348365)	៣	ល្អក	ក្រូចឆ្មារ	
២	ថែរក្សាការពារមធ្យាដងស្ទឹង	២.៨៦៧	A. (580844, 1344050) B. (584793, 1342151) C. (586620, 1348365)	D. (585884, 1336355) E. (586222, 1336240) F. (581761, 1345986)	៣	ល្អក	ក្រូចឆ្មារ	



៣	២៩ វិធាន	១.៣៥៦	A. (577892, 1353423) B. (580441, 1348733) C. (578389, 1348826)	D. (579712, 1348632) E. (580441, 1348733) F. (580966, 1353191)	៤ បុស ១	ប្រធាន
៤	សាមគ្គីភាពយូង	២.៧៦៥	A. (551722, 1318516) B. (558282, 1320620) C. (560810, 1321168)	D. (557726, 1324617) E. (555439, 1319468) F. (558530, 1323521)	៨	ក្នុងឃុំ
៥	បឹងកក់	១៦៥	A. (533837, 1312006) B. (533927, 1313825)	C. (532345, 1312342) D. (532851, 1311851)	២	កោះស្ថានីស
៦	បឹងរាម	៦៨២	A. (518026, 1305520) B. (518830, 1306085) C. (519775, 1308861)	D. (518663, 1309214) E. (517641, 1308590) F. (517253, 1307656)	៣	ស្រីសន្ធរ
៧	បឹងប្រាស	៣០៩	A. (494023, 1320038) B. (492695, 1320105) C. (491626, 1320048)	D. (490203, 1319362) E. (490990, 1319226) F. (492249, 1319017)	៣	បាណាយ
៨	ប្រាំងខ្ទម	២.២៩១	A. (499088, 1313600) B. (496355, 1312480) C. (496355, 1314620)	D. (497866, 1317547) E. (498842, 1321898) F. (499948, 1317424)	១០	បាណាយ និង កងមាស
៩	សាមគ្គីឃុំចៀន	២៩៣	A. (536536, 1327825) B. (536197, 1328679) C. (535237, 1327335)	D. (534355, 1327045) E. (532834, 1326647) F. (533105, 1327327)	៩	ប្រៃសណីយ៍
១០	អាងទឹកថ្មជាទឹកសា	៨៥,៨៥	A. (521377, 1346985) B. (520833, 1344133) C. (521434, 1347045)	D. (521568, 1347651) E. (521723, 1347128) F. (521681, 1346847)	៤	ប្រៃសណីយ៍
១១	អាងទឹកកំប្រ	២៦៧	A. (547218, 1341957) B. (546599, 1341901) C. (545477, 1342334)	D. (545641, 1343199) E. (545900, 1343702) F. (547026, 1342655)	៣	កំពង់សៀម
១២	អាងទឹកប្រោយចក	១៩៣	A. (547968, 1339471) B. (547403, 1339372) C. (547042, 1336723)	D. (546532, 1336918) E. (546569, 1337474) F. (547495, 1338674)	៨	កំពង់សៀម

៣. ខេត្តក្រចេះ

១	កំពង់គរ	១.៨៥៦	A. (609772, 1357952) B. (606391, 1360532) C. (602805, 1359585)	D. (601721, 1357540) E. (602157, 1359417) F. (602161, 1359425)	៤	កំពង់គរ	ប្រៃសណីយ៍
២	កំពង់ឆ្នាំង	៤៤០	A. (606800, 1383587) B. (605456, 1385375) C. (605791, 1386792)	D. (605878, 1387785) E. (607757, 1386789) F. (607767, 1386797)	២	ប្រោយបន្ទាយ	ប្រៃសណីយ៍



៣	ឧទ្ទាហរណ៍	៣០៧	A. (608410, 1388476) B. (607596, 1388909) C. (607587, 1390980)	D. (609076, 1390328) E. (608392, 1388466) F. (608395, 1388467)	១	ប្រយោជន៍	ប្រែកប្រសព្វ
៤	ល្បែក	១៩៨	A. (609488, 1391809) B. (608670, 1391989) C. (607876, 1391873)	D. (607820, 1391730) E. (609289, 1391045) F. (608089, 1390633)	១	ប្រយោជន៍	ប្រែកប្រសព្វ
៥	អូរលុង	៣.៨៧២	A. (612116, 1366416) B. (610833, 1366083) C. (609200, 1362916)	D. (609041, 1362166) E. (608073, 1362166) F. (610604, 1358541)	៤	ប្រែកប្រសព្វ	ប្រែកប្រសព្វ
៦	ហាន់ដ័យ	១.៧២០	A. (604495, 1354705) B. (604360, 1351379) C. (602575, 1349976)	D. (601828, 1349986) E. (601456, 1350971) F. (600365, 1351940)	៤	ហាន់ដ័យ	ស្នូល
៧	កញ្ចរ	១.៩០០	A. (612189, 1363553) B. (614176, 1364149) C. (615446, 1362808)	D. (616702, 1365957) E. (616100, 1361382) F. (612138, 1361255)	៤	កញ្ចរ	ស្នូល
៨	ស្រែស្តៅ	៦៦៥	A. (614845, 1380072) B. (614702, 1379433) C. (613752, 1379242)	D. (611818, 1379003) E. (611821, 1379008) F. (611826, 1379012)	៥	អូរលុង	ក្របះ
៩	រោកកណ្តាល	២.៣៥៣	A. (610690, 1379050) B. (613200, 1379020) C. (616915, 1378447)	D. (616932, 1377012) E. (616800, 1373800) F. (611637, 1375267)	២	រោកកណ្តាល	ក្របះ
១០	ប្រែកតាអា	១.២១៧	A. (615019, 1363834) B. (618036, 1365734) C. (618822, 1368935)	D. (618825, 1368938) E. (618838, 1368944) F. (618846, 1368949)	១	បុសលាវ	ចិត្របុរី
១១	ប្រែកតាបឹង	៥៣០	A. (614390, 1370195) B. (615608, 1368967) C. (617438, 1369827)	D. (617458, 1371399) E. (615642, 1370787) F. (615653, 1370701)	១	បុសលាវ	ចិត្របុរី
១២	កាំពី	១១៥	A. (611740, 1392795) B. (612556, 1393665) C. (612018, 1394092)	D. (611422, 1394577) E. (611429, 1394583) F. (611441, 1394507)	១	សំបុក	ចិត្របុរី

៤. ខេត្តព្រះសីហនុ

១	ជ្រលង	១.៥៧២	A. (380076, 1182216) B. (379845, 1181762) C. (379372, 1181722)	D. (375704, 1177531) E. (376757, 1184014) F. (378385, 1184859)	២	ទឹកល្អក់	ប្រែកប្រសព្វ
២	បឹងរាំង	៤.១២៥	A. (378385, 1184859) B. (376757, 1184014)	C. (370975, 1193535) D. (377998, 1191996)	២	សាមគ្គី	ប្រែកប្រសព្វ
៣	ចុងអូរ	២.៦២៩	A. (355704, 1177351) B. (374869, 1177892) C. (369408, 1180302)	D. (370769, 1182787) E. (375769, 1184018) F. (376620, 1183853)	១	សំរុង	ប្រែកប្រសព្វ



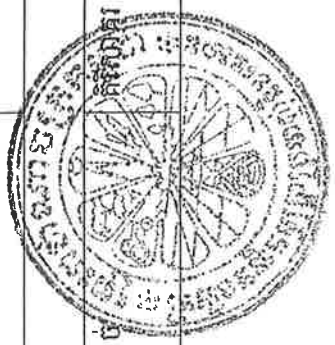
៥	ជំពូទៅ	២.៦៧០	A.(367922, 117261) B.(372430, 1175949) C.(376725, 1176293)	D.(378330, 1171251) E.(374643, 1173255) F.(373186, 1173965)	១	មូលទិដ្ឋ	ប្រែនប
៦	បែកក្រុង	៣.៤៣១	A.(367545, 1175720) B.(373142, 1170860) C.(374643, 1173255)	D.(372080, 1174347) E.(378330, 1171251) F.(375026, 1172940)	១	ប្រែនប	ប្រែនប
៧	បិតត្រាំង	២.០២០	A.(350555, 1169265) B.(346115, 1167440) C.(343518, 1161599)	D.(343011, 1166924) E.(355443, 1167275) F.(349834, 1171862)	១	បិតត្រាំង	ប្រែនប
៨	អូរព្រះ	៤៩៦	A.(349350, 1186552) B.(349206, 1184497) C.(349902, 1186907)	D.(348928, 1185105) E.(351604, 1184232) F.(351295, 1185570)	៣	អូរព្រះ	ស្ទឹងហាវ
៩	ទំនប់លក	១.១៨៩	A.(350446, 1190329) B.(349883, 1188002) C.(352935, 1187700)	D.(357250, 1185122) E.(355535, 1187813)	៤	ទំនប់លក	ស្ទឹងហាវ
១០	កំពេញ	៣.៤២៧	A.(349883, 1188002) B.(349635, 1188638) C.(349175, 1188189)	D.(349350, 1186552) E.(349180, 1186589) F.(348001, 1187475)	២	កំពេញ	ស្ទឹងហាវ
១១	ភូមិប្រែកស្វាយ	៧.៤៤៧	A.(307995, 1194748) B.(300031, 1191992) C.(316003, 1190363)	D.(300485, 1185146) E.(303955, 1185165) F.(309090, 1186759)	១	កោះរុង	ព្រះសីហនុ
១២	ភូមិកោះរុងសន្តិម	១១.២៥៧	A.(318101, 1182652) B.(311097, 1172864) C.(312892, 1168053)	D.(314587, 1165990) E.(315796, 1164583) F.(320403, 1170511)	២	កោះរុង	ព្រះសីហនុ

៥.ខេត្តកណ្តាល

១	អាងទឹកបឹងជានួន	៦០	A.(499744, 1300489) B.(500377, 1300897) C.(500528, 1301273)	D.(500740, 1301435) E.(500625, 1301753) F.(500298, 1301557)	៤	ឬស្សីជ្រោយ	មុខកំពូល
២	បឹងដំរីឆ្នង និងកាហយ	៣៧	A.(500233, 1301602) B.(499302, 1299042) C.(498166, 1298826)	D.(497422, 1297556) E.(497512, 1297249) F.(497425, 1297530)	៣	ប្រែកញ្ជាញ	មុខកំពូល

៦.ខេត្តកោះកុង

១	ឃុំប្រែកខ្សាច់	៩.៧៣៨	A.(293668, 1247244) B.(288424, 1247998) C.(288887, 1237150)	D.(284170, 1240138) E.(294238, 1252292) F.(295252, 1250201)	៣	ប្រែកខ្សាច់	កំពង់ចាម
---	----------------	-------	---	---	---	-------------	----------



៧. ខេត្តស្វាយរៀង

១	ព្រំដែន	១. ២២២	A. (490743, 1247115) B. (490376, 1249451) C. (488696, 1254107)	D.(488152, 1254148) E.(491770, 1252469) F.(491452, 1247771)	១១	ព្រំដែន	៣១
២	ចំប៉ី	៤៦១	A. (489101, 1247711) B. (489635, 1249122) C. (490305, 1246608)	D.(488719, 1244541) E.(490005, 1246668) F.(489602, 1248426)	៥	ចំប៉ី	៣១

៨. ខេត្តព្រៃវែង

១	ភូមិខ្សាច់	៣. ១៣៣	A. (527591, 1213893) B. (532200, 1210384) C. (528290, 1207425)	D.(527427, 1208486) E.(527606, 1211826) F.(526639, 1213387)	៥	កោះសំពៅ	៣១
២	បឹង	៤. ៥១៨	A. (538194, 1261436) B. (536360, 1256535) C. (533604, 1253696)	D.(533871, 1254132) E.(532305, 1258669) F.(532649, 1259999)	៥	កំពង់ប្រាសាទ	៣១

៩. ខេត្តស្ទឹងត្រែង

១	ភូមិអូរក្រាល	១៧០	A. (603618, 1497865) B. (604042, 1497357) C. (601350, 1494952)	D.(601274, 1495788) E.(600976, 1498675) F.(601026, 1498589)	១	ចំប៉ី	៣១
២	ភូមិវាលខ្សាច់	៣៨០	A. (603618, 1497865) B. (604042, 1497357) C. (608554, 1501440)	D.(608550, 1509029) E.(608510, 1504570) F.(608217, 1505143)	១	ចំប៉ី	៣១
៣	ភូមិពងទឹក	១៨១	A. (596811, 1486694) B. (596616, 1487067) C. (596226, 1487067)	D.(596823, 1488663) E.(596771, 1488856) F.(597135, 1489645)	១	អូរ	៣១
៤	ភូមិអូរ	២. ៥៦៤	A. (597325, 1490015) B. (597511, 1489887) C. (599385, 1492320)	D.(594204, 1495132) E.(592684, 1491304) F.(594308, 1490115)	១	អូរ	៣១
៥	ភូមិអន្លង់ស្វាយ	២៨០	A. (601390, 1494824) B. (600915, 1495161) C. (600714, 1494853)	D.(600083, 1493844) E.(599787, 1493344) F.(599072, 1492432)	១	អូរ	៣១
៦	ភូមិកំពង់ចាម	២០៧	A. (593881, 1481454) B. (593683, 1481485) C. (593919, 1482157)	D.(596118, 1484837) E.(596341, 1485235) F.(596493, 1485955)	១	កំពង់ចាម	៣១



៧	ភូមិកាំងត្នោត	២១៧	A. (600066, 1475463) B. (599887, 1475216) C. (597709, 1476454)	D. (596731, 1476665) E. (595683, 1477299) F. (594855, 1477437)	១	កាំងចាម	ចាឡាយរីកក់
៨	ភូមិកាំងដេក	៩៧៣	A. (599373, 1491075) B. (599255, 1491970) C. (595639, 1483807)	D. (594701, 1477934) E. (595568, 1477883) F. (595786, 1483308)	១	កោះស្រឡាយ	ចាឡាយរីកក់
៩	ភូមិស្មោះកោះ	៤០៣	A. (599809, 1488872) B. (601219, 1489325) C. (600347, 1492376)	D. (599255, 1492075) E. (599373, 1491970) F. (599636, 1492247)	១	កោះស្រឡាយ	ចាឡាយរីកក់
១០	ភូមិស្តៅ១	១.៩៧១	A. (619512, 1504855) B. (628224, 1517651) C. (630527, 1519556)	D. (636444, 1522894) E. (635260, 1527562) F. (635087, 1528002)	១	ស្តៅ	សេសសាន
១១	ភូមិស្តៅ២	៣២៤	A. (619512, 1504855) B. (619189, 1505143) C. (618584, 1504464)	D. (616420, 1501279) E. (616798, 1501006) F. (617379, 1502221)	១	ស្តៅ	សេសសាន
១២	ភូមិលើ	១១៨	A. (603555, 1537758) B. (604230, 1537433) C. (604315, 1537223)	D. (604473, 1536801) E. (604913, 1536874) F. (604568, 1537931)	១	ព្រះរំកិល	ចាឡាយរីកក់
១៣	ភូមិក្រោម	២៣៥	A. (604672, 1536145) B. (604775, 1535688) C. (604968, 1535307)	D. (605605, 1534764) E. (605423, 1535703) F. (604591, 1536470)	១	ព្រះរំកិល	ចាឡាយរីកក់
១៤	ភូមិកណ្តាល	៨៦	A. (604473, 1536801) B. (604591, 1536470) C. (604672, 1536145)	D. (605456, 1536236) E. (604913, 1536874)	១	ព្រះរំកិល	ចាឡាយរីកក់
១៥	ភូមិអន្លង់ស្វាយ	១៥៨	A. (604568, 1537931) B. (601540, 1540115) C. (600269, 1540012)	D. (603045, 1539609) E. (603407, 1538970) F. (603555, 1537758)	១	ព្រះរំកិល	ចាឡាយរីកក់

បានឃើញ និង ឯកភាព

រាជធានីភ្នំពេញ ថ្ងៃទី១០ ខែ កញ្ញា ឆ្នាំ ២០១០

ប្រធានគណៈកម្មាធិការសម្រេចសេចក្តី និង លេខ ៧៧



ឃ. ៧៧

រាជធានីភ្នំពេញ ថ្ងៃទី១១ ខែ កញ្ញា ឆ្នាំ ២០១០

ប្រធានគណៈកម្មាធិការសម្រេចសេចក្តី និង លេខ ៧៧

